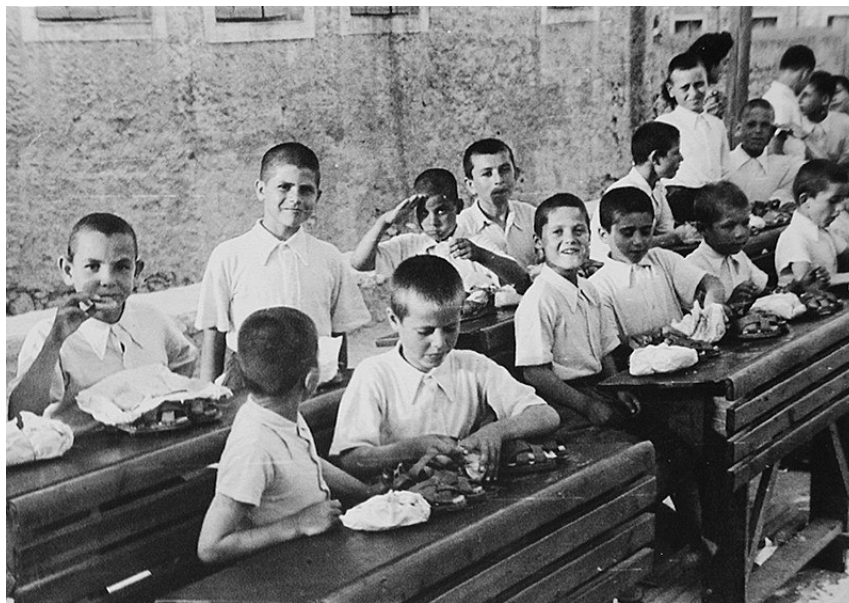


**“Σχεδιασμός & Ανάπτυξη Υποδομών & Προηγμένων  
Υπηρεσιών για την Υλοποίηση του e-School:  
Υλοποίηση, Δοκιμαστική εφαρμογή και Πιλοτική λειτουργία  
συστημάτων γραμματειακής υποστήριξης”**



## **ΣΥΧΝΕΣ ΕΡΩΤΗΣΕΙΣ**

**Υποσύστημα Διαχείρισης Γραμματειακής Υποστήριξης Διοικητικών και  
Σχολικών Μονάδων**

**ΕΠΑΦΟΣ Συστήματα Πληροφορικής Ε.Π.Ε.**

Version 1.2  
03/06/2009

Απαγορεύεται η αντιγραφή του παρόντος εγχειριδίου χωρίς την έγγραφη άδεια της ΕΠΑΦΟΣ ΕΠΕ

**Περιεχόμενα**

<b>ΚΕΦΑΛΑΙΟ 1</b>	<b>Εισαγωγή</b>	<b>4</b>
<b>ΚΕΦΑΛΑΙΟ 2</b>	<b>Εισαγωγικές ερωτήσεις</b>	<b>5</b>
2.1	Είναι υποχρεωτική η χρήση του e-School στο σχολείο μας;	5
2.2	Η εφαρμογή «Νέστωρ» που χρησιμοποιούμε ήδη θα καταργηθεί;	5
2.3	Ποιες είναι η προτεινόμενες τεχνικές προδιαγραφές του Η/Υ;	5
2.4	Έχει καταβληθεί μεγάλη προσπάθεια εισαγωγής των στοιχείων μαθητών στην υπάρχουσα εφαρμογή. Θα πρέπει να επαναληφθεί για το e-School;	5
2.5	Τι σημαντικό έχει επιτέλους το e-School που να δικαιολογεί την σημαντική προσπάθεια ένταξής του στο σχολείου μας;	5
<b>ΚΕΦΑΛΑΙΟ 3</b>	<b>Ερωτήσεις στην φάση εγκατάστασης</b>	<b>7</b>
3.1	Γιατί ένα σχολείο που δεν χρησιμοποιεί το ΠΣΔ σαν πάροχο διαδικτυακών υπηρεσιών δεν μπορεί να εγκαταστήσει την εφαρμογή;	7
3.2	Μπορούμε να εγκαταστήσουμε την εφαρμογή από CD;	7
3.3	Τι είναι η κεντρική αρχή πιστοποίησης του e-School και τα αντίστοιχα πιστοποιητικά της;	7
3.4	Γιατί πρέπει οπωσδήποτε να εγκαταστήσω τα ψηφιακά πιστοποιητικά της αρχής πιστοποίησης του e-School στον Η/Υ μας;	7
3.5	Στην φάση μεταφοράς των στοιχείων εγκατάστασης από την σελίδα διάθεσης εφαρμογών στον τοπικό Η/Υ αυτή διακόπτεται. Πως μπορώ να ξεπεράσω το πρόβλημα;	8
3.6	Κατά την φάση εγκατάστασης του MS SQL Server Express αυτή διακόπτεται. Τι πρέπει να κάνω;	8
3.7	Στο παράθυρο με τίτλο «Συγχρονισμός με ΚΒΔ» δίνω το όνομα χρήστη και τον αντίστοιχο κωδικό του σχολείου μας αλλά εμφανίζεται το μήνυμα «Ο έλεγχος διαπιστευτηρίων απέτυχε». Γιατί;	10
3.8	Στο παράθυρο με τίτλο «Συγχρονισμός με ΚΒΔ» η διαδικασία ξεκινά, αλλά μετά από κάποια ώρα διακόπτεται με μήνυμα «The process could not retrieve file ES4CDB_.../snapshot.cab». Γιατί;	11
<b>ΚΕΦΑΛΑΙΟ 4</b>	<b>Ερωτήσεις στην φάση μετάπτωσης δεδομένων</b>	<b>12</b>
4.1	Μπορώ να κάνω μετάπτωση τώρα και να την επαναλάβω ξανά μετά και την έκδοση αποτελεσμάτων από την παλιά μας εφαρμογή;	12
4.2	Το σχολείο μας μέχρι τώρα χρησιμοποιεί μία εφαρμογή που δεν υποστηρίζεται από την διαδικασία μετάπτωσης. Πρέπει να εισάγω όλα τα στοιχεία από την αρχή με το χέρι;	12
4.3	Το σχολείο μας δεν χρησιμοποιούσε μέχρι τώρα Η/Υ για την διαχείριση της γραμματείας και χρειάζεται χρόνος να εισάγουμε τους μαθητές στο e-School έναν-έναν. Υπάρχει ευκολότερος τρόπος;	12

4.4	Για να κάνω μετάπτωση από τον «Νέστορ» στο e-School πρέπει οι δύο εφαρμογές να είναι εγκατεστημένες στον ίδιο Η/Υ; .....	12
4.5	Το σχολείο μας έχει τα στοιχεία μαθητών σε παλαιότερη έκδοση της εφαρμογής της ΕΠΑΦΟΣ (δ-Βάση, α/β). Μπορούμε να κάνουμε μετάπτωση στο e-School; .....	13
<b>ΚΕΦΑΛΑΙΟ 5 Ερωτήσεις στην φάση χρήσης.....</b>		<b>14</b>
5.1	Πως θα ορίσω τα μαθήματα που διδάσκονται στο σχολείο μας; Πως θα ορίσω την νέα σχολική χρονιά;.....	14
5.2	Τι σημαίνει διασταύρωση μαθητή και εργαζόμενου; .....	14
5.3	Έχει συμπληρώσει τα στοιχεία προέλευσης των μαθητών. Γιατί δεν διασταυρώνονται; ..	14
5.4	Στην καρτέλα μαθητή, στα στοιχεία προέλευσης η σχολική μονάδα προέλευσής του, δεν υπάρχει στην λίστα επιλογής. Γιατί; .....	14
<b>ΚΕΦΑΛΑΙΟ 6 Ερωτήσεις μετά από καταστροφή.....</b>		<b>16</b>
6.1	Ο Η/Υ που ήταν εγκατεστημένο το e-School χρειάστηκε να σπηθεί από την αρχή. Τι ενέργειες πρέπει να κάνω για την επανεγκατάσταση του e-School και των δεδομένων του; ....	16
6.2	Αφού ο συγχρονισμός εξασφαλίζει ένα αντίγραφο ασφαλείας των δεδομένων μας στην ΚΒΔ γιατί πρέπει να κρατάω και αντίγραφα ασφαλείας; .....	16

## **ΚΕΦΑΛΑΙΟ 1 Εισαγωγή**

Σκοπός του παρόντος εγγράφου είναι να συγκεντρώσει την εμπειρία που αποκομίστηκε από τα δύο περίπου χρόνια τεχνικής υποστήριξης της «Γραμματειακής» του e-School. Οι επόμενες σελίδες αποτελούν μια προσπάθεια συγκέντρωσης των πλέον συχνών ερωτήσεων και γενικότερα περιστατικών που κλήθηκε να αντιμετωπίσει η ομάδα τεχνικής υποστήριξης του e-School κατά την φάση δοκιμαστικής και πιλοτικής – παραγωγικής λειτουργίας της λύσης μαζί φυσικά με τις σχετικές απαντήσεις. Στο σημείο αυτό θα θέλαμε να ευχαριστήσουμε την ομάδα υποστήριξης του ΥΠΕΠΘ για την πολύτιμη συμβολή της στην συγκέντρωση των στοιχείων του παρόντος.

Το παρόν έγγραφο απευθύνεται οπωσδήποτε στους υπεύθυνους του e-School των σχολικών μονάδων. Παράλληλα όμως αποτελεί σημαντικό βοήθημα κυρίως για νέα μέλη - και όχι μόνο - των ομάδων τεχνικής υποστήριξης α' και β' επιπέδου.

## ΚΕΦΑΛΑΙΟ 2 **Εισαγωγικές ερωτήσεις**

### 2.1 **Είναι υποχρεωτική η χρήση του e-School στο σχολείο μας;**

Η τελευταία εγκύκλιος της Διεύθυνσης Λειτουργικών Υποδομών Πληροφορικής & Νέων Τεχνολογιών του ΥΠΕΠΘ με αριθμό 43991/Λ/14/04/2009 αναφέρει ότι η χρήση του e-School είναι υποχρεωτική για τα Δημόσια και Ιδιωτικά Γυμνάσια ενώ είναι προαιρετική για τις αντίστοιχες σχολικές μονάδες της Πρωτοβάθμιας Εκπαίδευσης. Η εν λόγω εγκύκλιος είναι συνέχεια της εγκυκλίου με αριθμό 65474/Λ/20/05/2008 που είχε κοινοποιηθεί σε όλες της σχολικές μονάδες της επικράτειας και η οποία προέτρεπε την χρήση του e-School στα πλαίσια της φάσης πιλοτικής λειτουργίας του.

Είναι φανερό βέβαια ότι η υποχρεωτική χρήση του e-School από όλες της σχολικές μονάδες της χώρας είναι θέμα χρόνου.

### 2.2 **Η εφαρμογή «Νέστωρ» που χρησιμοποιούμε ήδη θα καταργηθεί;**

Όσον αφορά Δημόσια και Ιδιωτικά Λύκεια, το e-School βρίσκεται ακόμα στην φάση πιλοτικής λειτουργίας. Ισχύει δηλαδή η εγκύκλιος με αριθμό 65474/Λ/20/05/2008 η οποία προτρέπει χωρίς να υποχρεώνει την χρήση του από όλες τις Δημόσιες και Ιδιωτικές σχολικές μονάδες της χώρας.

Είναι φανερό βέβαια ότι η υποχρεωτική χρήση του e-School από όλες της σχολικές μονάδες της χώρας είναι θέμα χρόνου. Τότε η εφαρμογή «Νέστωρ» φυσικά θα καταργηθεί.

### 2.3 **Ποιες είναι η προτεινόμενες τεχνικές προδιαγραφές του Η/Υ;**

Όπως αναφέρεται και στην εγκύκλιο 65474/Λ/20/05/2008, οι προτεινόμενες προδιαγραφές είναι ένας σύγχρονος υπολογιστής με Windows XP, μνήμη 1 GB και ελεύθερο χώρο στο δίσκο του της τάξεως των 100 MB. Ο υπολογιστής θα πρέπει να διαθέτει σύνδεση στο Πανελλήνιο Σχολικό Δίκτυο. Φυσικά μπορεί να χρησιμοποιηθεί και Η/Υ νεότερης τεχνολογίας π.χ. με λειτουργική πλατφόρμα Windows Vista.

### 2.4 **Έχει καταβληθεί μεγάλη προσπάθεια εισαγωγής των στοιχείων μαθητών στην υπάρχουσα εφαρμογή. Θα πρέπει να επαναληφθεί για το e-School;**

Αν η υπάρχουσα εφαρμογή σας είναι της ΕΠΑΦΟΣ (Νέστωρ, δ-Βάση, α/β), υπάρχει πρόγραμμα μετάπτωσης των στοιχείων στο e-School. Για όλες τις άλλες περιπτώσεις υπάρχει δυνατότητα εισαγωγής τους από αρχεία Excel.

### 2.5 **Τι σημαντικό έχει επιτέλους το e-School που να δικαιολογεί την σημαντική προσπάθεια ένταξής του στο σχολείου μας;**

Το κύριο νέο στοιχείο που φέρνει η εφαρμογή είναι η σύνδεσή της με την κεντρική υπολογιστική υποδομή του ΥΠΕΠΘ. Στην καθημερινή χρήση της λειτουργεί αυτόνομα διαχειριζόμενη αποκλειστικά τα δεδομένα της τοπικής βάσης της. Παρ' όλα αυτά η τοπική αυτή βάση δεδομένων

είναι αναπόσπαστο κομμάτι της κεντρικής βάσης δεδομένων του e-School. Όταν το σχολείο επιλέξει - και χωρίς να ξεπεραστεί ο μέγιστος προβλεπόμενος χρόνος - μπορεί και πρέπει να συνδεθεί με την κεντρική υποδομή για να «συγχρονίσει» τα δεδομένα της τοπικής με την κεντρική βάση δεδομένων. Ενδεικτικά αναφέρονται τα παρακάτω σημαντικά ωφέλει αυτής της δυνατότητας:

- Τα στοιχεία του προγράμματος σπουδών όπως τάξεις, τύποι τμημάτων, ομάδες μαθημάτων, μαθήματα, τρόπος βαθμολογίας, κανόνες έκδοσης αποτελεσμάτων κλπ. κάθε τύπου ΣΜ ορίζονται κεντρικά και μεταφέρονται ίδια σε όλες τις αντίστοιχες μονάδες προσφέροντας έτσι μία κοινή και ενιαία πλατφόρμα γραμματειακής διαχείρισης
- Τα παραγόμενα δεδομένα κάθε ΣΜ συγκεντρώνονται κεντρικά σε ηλεκτρονική μορφή δίνοντας έτσι την δυνατότητα αξιοποίησής τους από άλλες εφαρμογές που ήδη υπάρχουν ή πρόκειται να γίνουν στο μέλλον. Τυπικά παραδείγματα τέτοιων εφαρμογών είναι εφαρμογές στατιστικής επεξεργασίας των στοιχείων ή εφαρμογές αυτό-εξυπηρέτησης διαδικτυακών χρηστών.
- Η κάθε ΣΜ είναι απαλλαγμένη από την δημιουργία και παραμετροποίηση της κάθε νέας σχολικής χρονιάς. Επίσης δεν χρειάζεται πλέον να συγκεντρώνει στατιστικά στοιχεία. Τέλος ελαχιστοποιείται η ανάγκη εισαγωγής των ίδιων στοιχείων σε περισσότερα του ενός μηχανογραφικά συστήματα.
- Μετά από κάθε συγχρονισμό, υπάρχει ένα σίγουρο αντίγραφο των δεδομένων της κάθε ΣΜ.

Ένα άλλο νέο στοιχείο του e-School είναι η διάθεση της εφαρμογής μέσω διαδικτύου. Η εγκατάσταση αλλά κυρίως οι αναβαθμίσεις σε νεότερες εκδόσεις γίνονται αυτόματα διαθέσιμες σε κάθε ΣΜ της χώρας.

Σημαντικό είναι επίσης να αναφερθεί ότι η εφαρμογή αξιοποιεί τις τελευταίες τεχνολογικές εξελίξεις προσφέροντας ένα μοντέρνο και κυρίως αξιόπιστο περιβάλλον εργασίας της γραμματείας του σχολείου σας.

## ΚΕΦΑΛΑΙΟ 3 Ερωτήσεις στην φάση εγκατάστασης

### 3.1 Γιατί ένα σχολείο που δεν χρησιμοποιεί το ΠΣΔ σαν πάροχο διαδικτυακών υπηρεσιών δεν μπορεί να εγκαταστήσει την εφαρμογή;

Για λόγους ασφαλείας, η κεντρική υποδομή του e-School δεν είναι διαθέσιμη στο δημόσιο internet. Πρόσβαση σε αυτή έχουν μόνο οι Η/Υ του ΠΣΔ και ειδικότερα αυτοί των σχολικών μονάδων.

### 3.2 Μπορούμε να εγκαταστήσουμε την εφαρμογή από CD;

Το kit εγκατάστασης της εφαρμογής είναι διαθέσιμο μέσω του εξυπηρετητή μεταφοράς αρχείων (FTP server) της κεντρικής υποδομής. Μπορείτε να το «κατεβάσετε» στον τοπικό σας δίσκο με ένα οποιοδήποτε πρόγραμμα πελάτη FTP και να ξεκινήσετε την εγκατάσταση από εκεί. Παρ' όλα αυτά για την ολοκλήρωση της εγκατάστασης θα πρέπει οπωσδήποτε να κάνετε τον αρχικό συγχρονισμό με την κεντρική βάση δεδομένων. Επίσης οι αναβαθμίσεις της εφαρμογής είναι διαθέσιμες μόνο από την αντίστοιχη ιστοσελίδα διάθεσης εφαρμογών.

### 3.3 Τι είναι η κεντρική αρχή πιστοποίησης του e-School και τα αντίστοιχα πιστοποιητικά της;

Στα πλαίσια του έργου e-School υλοποιήθηκε και υποδομή έκδοσης, παρακολούθησης και διάθεσης ψηφιακών πιστοποιητικών. Ένα βασικό στοιχείο της υποδομής είναι η κεντρική αρχή έκδοσης πιστοποιητικών που διαχειρίζεται τα ψηφιακά πιστοποιητικά των ενδιαμέσων αρχών πιστοποίησης. Αυτές με την σειρά τους διαχειρίζονται τα πιστοποιητικά των τελικών οντοτήτων. Τέτοιες οντότητες είναι εξυπηρετητές (web, application, database servers), φορέων ΥπΕΠΘ (διευθύνσεις ΥπΕΠΘ, διοικητικές μονάδες εκπαίδευσης, σχολικές μονάδες), εκπαιδευτικών ή μαθητών. Κύριος σκοπός των πιστοποιητικών αυτών είναι πιστοποίηση της αυθεντικότητας του κατόχου τους. Ο κάτοχος ενός τέτοιου πιστοποιητικού μπορεί να το χρησιμοποιεί κάθε φορά που του ζητείται να πιστοποιήσει ότι είναι αυτός που λέει ότι είναι. Είναι ένα είδος ηλεκτρονικής ταυτότητας ή ψηφιακής υπογραφής αρχείων και εγγράφων. Επιπλέον τα ψηφιακά πιστοποιητικά χρησιμοποιούνται για τη κρυπτογράφηση ευαίσθητων δεδομένων. Περισσότερες πληροφορίες μπορεί να βρει κανείς στην διαδικτυακή τοποθεσία της υποδομής <http://pki.ypepth.gr>.

### 3.4 Γιατί πρέπει οπωσδήποτε να εγκαταστήσω τα ψηφιακά πιστοποιητικά της αρχής πιστοποίησης του e-School στον Η/Υ μας;

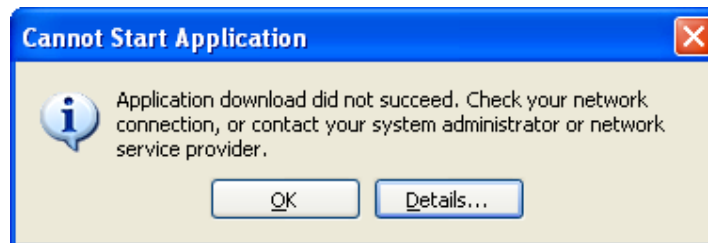
Οι εξυπηρετητές της κεντρικής υποδομής του e-School είναι κάτοχοι ψηφιακών πιστοποιητικών που τα χρησιμοποιούν αφ' ενός για να αποδείξουν την αυθεντικότητά τους και αφ' εταίρου να κρυπτογραφήσουν τα ανταλλασσόμενα δεδομένα. Επίσης ψηφιακά πιστοποιητικά χρησιμοποιούνται σαν ηλεκτρονικές υπογραφές του λογισμικού που χρησιμοποιείτε

εξασφαλίζοντας έτσι την αυθεντικότητά του. Για να λειτουργήσουν σωστά όλα αυτά πρέπει να δηλώσετε ότι εμπιστεύεστε την αρχή που τα εξέδωσε. Αυτό γίνεται εγκαθιστώντας τα ψηφιακά πιστοποιητικά της κεντρικής και (προαιρετικά) των ενδιαμέσων αρχών πιστοποίησης στον Η/Υ του σχολείου σας.

### 3.5 Στην φάση μεταφοράς των στοιχείων εγκατάστασης από την σελίδα διάθεσης εφαρμογών στον τοπικό Η/Υ αυτή διακόπτεται. Πως μπορώ να ξεπεράσω το πρόβλημα;

Έχουν παρατηρηθεί κυρίως δύο αιτίες αυτού του προβλήματος:

1. Δεν έχετε εγκαταστήσει τα ψηφιακά πιστοποιητικά των αρχών πιστοποίησης του e-School. Σε αυτή την περίπτωση η μεταφορά διακόπτεται σχεδόν στο ξεκίνημά της. Χαρακτηριστικό επίσης αυτής της αιτίας είναι ότι εμφανίζεται το παρακάτω μήνυμα ή το αντίστοιχο στα Ελληνικά.



Αν μάλιστα πατήσετε το κουμπί «Details» ανοίγει ένα αρχείο κειμένου που περιέχει το παρακάτω μήνυμα ή το αντίστοιχο στα Ελληνικά:

#### **Could not establish trust relationship for the SSL/TLS secure channel**

Θα πρέπει να ακολουθήσετε προσεκτικά τις σχετικές οδηγίες. Επίσης έχουν παρατηρηθεί κάποιες περιπτώσεις όπου παρ' όλο που έχει εγκατασταθεί φαινομενικά επιτυχώς η αλυσίδα των ψηφιακών πιστοποιητικών, πάλι να μην ξεκινά η μεταφορά των αρχείων. Σε αυτή την περίπτωση εγκαταστήστε επιπλέον μόνο το πιστοποιητικό της κεντρικής αρχής πιστοποίησης.

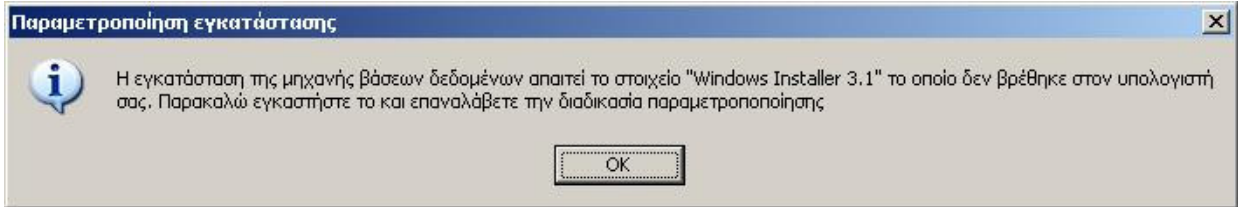
2. Ποιο συχνή αιτία διακοπής της μεταφοράς είναι η χαμηλή ποιότητα της δικτυακής σύνδεσης του Η/Υ με την κεντρική υποδομή. Το χαρακτηριστικό αυτής της περίπτωσης είναι ότι η διακοπή συμβαίνει σε τυχαία και διαφορετικά κάθε φορά σημεία. Σε αυτή την περίπτωση θα πρέπει να ακολουθήσετε τις οδηγίες για εγκατάσταση από τοπικό αποθηκευτικό μέσο και να χρησιμοποιήσετε λογισμό πελάτη FTP που να υποστηρίζει συνέχιση της μεταφοράς από το σημείο διακοπής. Πάντως τελικά θα πρέπει να φροντίσετε για την επιδιόρθωση της σύνδεσής σας αφού μπορεί να συναντήσετε το πρόβλημα και στην φάση του συγχρονισμού με την ΚΒΔ.

### 3.6 Κατά την φάση εγκατάστασης του MS SQL Server Express αυτή διακόπτεται. Τι πρέπει να κάνω;

Έχουν παρατηρηθεί κυρίως τρεις αιτίες αυτού του προβλήματος:

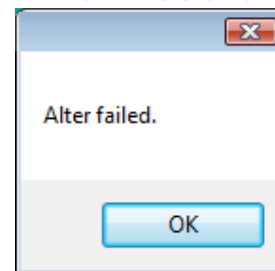
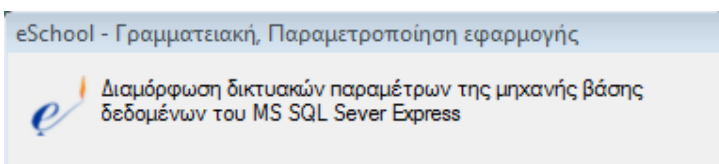
1. Η πρώτη αιτία είναι η έλλειψη του στοιχείου Windows Installer 3.1 στον τοπικό Η/Υ. Η περίπτωση αυτή είναι ξεκάθαρη αφού εμφανίζεται το παρακάτω σαφέστατο μήνυμα.



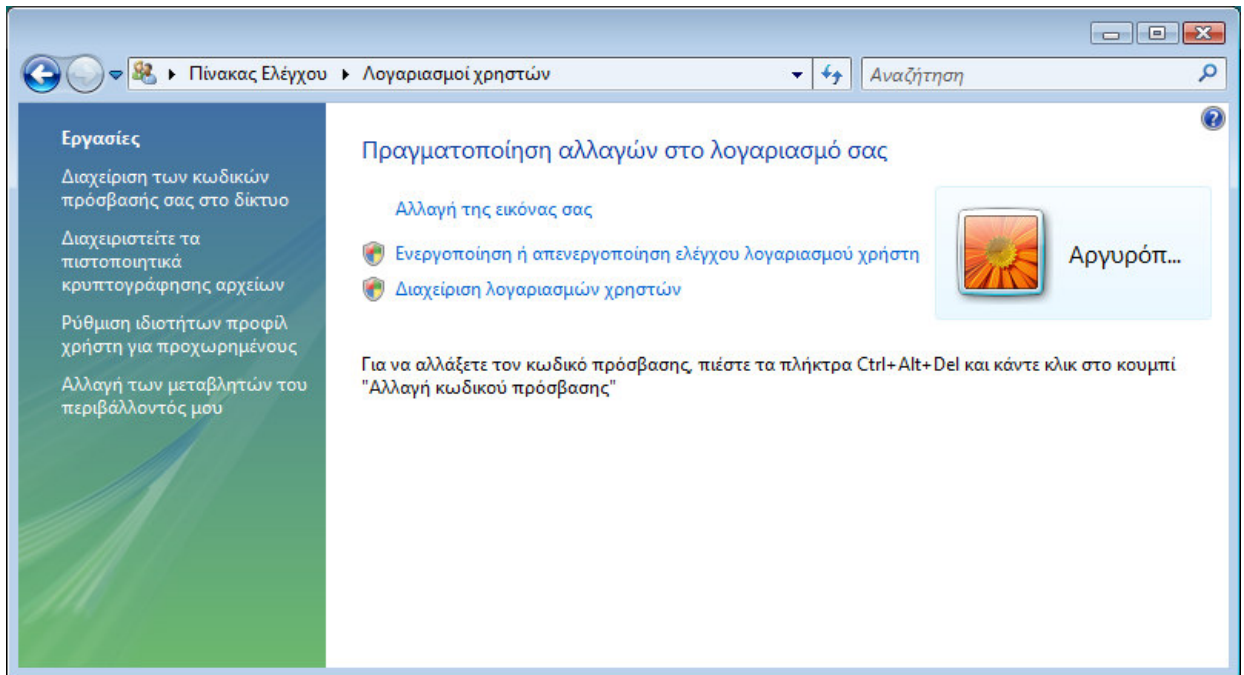


Αναλυτικές πληροφορίες γι' αυτό το στοιχείο βρίσκονται στην διεύθυνση <http://support.microsoft.com/kb/893803>. Το στοιχείο αυτό εγκαθιστάτε αυτόματα στον Η/Υ σας μέσω του μηχανισμού «Windows Update» αν είναι ενεργοποιημένος. Επίσης βρίσκεται στο kit εγκατάστασης της εφαρμογής και μπορείτε να το «κατεβάσετε» από τον εξυπηρετητή FTP του e-School <ftp4.eschooldm.ypepth.gr> αφού συνδεθείτε σαν χρήστης «Setup». Είναι το αρχείο WindowsInstaller3\_1/WindowsInstaller-KB893803-v2-x86.exe. Για περισσότερες πληροφορίες δείτε τις οδηγίες εγκατάστασης και συγκεκριμένα την παράγραφο σχετικά με την εγκατάσταση από τοπικό αποθηκευτικό μέσο. Εναλλακτικά μπορείτε να το βρείτε και στην τοποθεσία <http://www.microsoft.com/downloads/en/default.aspx> αφού κάνετε αναζήτηση το «windows installer 3.1». Αφού το εγκαταστήσετε θα πρέπει να επαναλάβετε την προσπάθεια.

2. Η δεύτερη περίπτωση είναι πιο περίπλοκη και αφορά την λειτουργική πλατφόρμα Windows XP και ειδικότερα αν έχετε εγκαταστήσει το service pack 3 ενώ υπήρχε ήδη το στοιχείο ενημέρωσης ασφάλειας KB954459. Το τελευταίο μπορεί να είχε εγκατασταθεί αυτόματα μέσω του μηχανισμού windows update αν είναι ενεργοποιημένος. Αναλυτικά στοιχεία για τις συνθήκες κάτω από τις οποίες εμφανίζεται το πρόβλημα, την αιτία του και τα βήματα που πρέπει να ακολουθήσετε για να το ξεπεράσετε βρίσκονται στην διεύθυνση <http://support.microsoft.com/kb/968749>.
3. Η τρίτη περίπτωση αφορά την λειτουργική πλατφόρμα Windows Vista. Η περίπτωση αυτή χαρακτηρίζεται από την εμφάνιση των παρακάτω (αλληλεπικαλυπτομένων) μηνυμάτων.



Η αιτία του προβλήματος είναι ότι είναι ενεργοποιημένη η δυνατότητα ελέγχου λογαριασμού χρήστη των Windows Vista (UAC). Θα πρέπει να την απενεργοποιήσετε από τον Πίνακα ελέγχου > Λογαριασμοί χρηστών που φαίνεται στην παρακάτω εικόνα. Μετά την επανεκκίνηση θα πρέπει να επαναλάβετε την διαδικασία παραμετροποίησης επιλέγοντας την συντόμευση «e-School, Γραμματειακή διαχείριση» και τον τύπο «Παραμετροποίηση για το υπάρχον σύστημα διαχείρισης ΒΔ» αφού η εγκατάσταση του SQL Server Express έχει ήδη γίνει. Σημειώστε επίσης ότι η δυνατότητα ελέγχου λογαριασμού χρήστη πρέπει να παραμείνει απενεργοποιημένη ακόμα και μετά την επιτυχή ολοκλήρωση της παραμετροποίησης.



### 3.7 Στο παράθυρο με τίτλο «Συγχρονισμός με ΚΒΔ» δίνω το όνομα χρήστη και τον αντίστοιχο κωδικό του σχολείου μας αλλά εμφανίζεται το μήνυμα «Ο έλεγχος διαπιστευτηρίων απέτυχε». Γιατί;

Η πρώτη και προφανής αιτία του προβλήματος είναι ότι ο συνδυασμός «Όνομα χρήστη SSO» και «Κωδικός ασφαλείας SSO» είναι πραγματικά λάθος, δηλαδή ο συνδυασμός τους δεν υπάρχει στην υπηρεσία καταλόγου του ΠΣΔ. Πέρα από αυτό, μία άλλη πιθανή αιτία είναι ότι τα συγκεκριμένα διαπιστευτήρια δεν αντιστοιχούν στο σχολείο σας. Θα πρέπει να ελέγξετε αν ο κωδικός που εμφανίζεται στην γραμμή τίτλου της εφαρμογής είναι πραγματικά ο σωστός. Αν είστε στην φάση του αρχικού συγχρονισμού οπότε δεν μπορείτε να δείτε την γραμμή τίτλου, ο κωδικός εμφανίζεται επίσης στα παράθυρα των ερωτήσεων της παραμετροποίησης. Επίσης υπάρχει και στο αρχείο παραμετροποίησης που λάβατε. Σε περίπτωση που διαπιστώστε ότι ο κωδικός δεν είναι σωστός θα πρέπει να αναφέρετε το γεγονός στην ομάδα τεχνικής υποστήριξης του e-School η οποία θα φροντίσει για την επίλυση του προβλήματος.

Παρατηρήθηκαν επίσης περιπτώσεις εμφάνισης του προβλήματος όπου όλα τα παραπάνω ήταν σωστά σε περιπτώσεις Γυμνασίων με Λυκειακές τάξεις. Ο χρήστης ενώ εγκαθιστούσε το Γυμνάσιο χρησιμοποιούσε τα διαπιστευτήρια των Λυκειακών τάξεων ή το αντίστροφο. Γι' αυτές τις περιπτώσεις πρέπει να γνωρίζεται ότι οι λυκειακές τάξεις έχουν συνήθως διαφορετικό κωδικό μονάδας από αυτόν του Γυμνασίου. Αντίστοιχα στην υπηρεσία καταλόγου υπάρχει ξεχωριστοί λογαριασμοί για το Γυμνάσιο και τις Λυκειακές τάξεις δηλαδή διαφορετικά διαπιστευτήρια. Ανάλογα λοιπόν με το σχολείο που κάνετε εγκατάσταση θα πρέπει να χρησιμοποιήσετε και τα αντίστοιχα διαπιστευτήρια.

### 3.8 Στο παράθυρο με τίτλο «Συγχρονισμός με ΚΒΔ» η διαδικασία ξεκινά, αλλά μετά από κάποια ώρα διακόπτεται με μήνυμα «The process could not retrieve file ES4CDB\_.../snapshot.cab». Γιατί;

Το πρόβλημα συνήθως σχετίζεται με την σύνδεση του Η/Υ σας στον διακομιστή μεταφοράς αρχείων του e-School <ftp4.eschooldm.ypepth.gr>. Η διαδικασία συγχρονισμού συνδέεται στον διακομιστή και προσπαθεί να «κατεβάσει» το αρχείο που αναφέρεται στο μήνυμα. Γενικά υπάρχουν δύο τρόποι σύνδεσης σε διακομιστές μεταφοράς δεδομένων που ονομάζονται ACTIVE και PASSIVE αντίστοιχα. Η διαδικασία αρχικού συγχρονισμού χρησιμοποιεί υποχρεωτικά ACTIVE αλλά φαίνεται ότι η παραμετροποίηση της σύνδεσής σας δεν επιτρέπει την μεταφορά του αρχείου με αυτόν τον τύπο. Αυτό μπορείτε να το επιβεβαιώσετε χρησιμοποιώντας το εργαλείο FTP στην γραμμή εντολών και συνδεδεμένοι στον παραπάνω εξυπηρετητή σαν χρήσης «Setup». Αφού συνδεθείτε επιτυχώς, δώστε την εντολή «ls». Αν δεν προβληθεί η λίστα των αρχείων/φακέλων σημαίνει ότι το ACTIVE MODE δεν λειτουργεί και επομένως είστε βέβαιοι ότι αυτή είναι η αιτία του προβλήματος.

Η λύση του προβλήματος δεν είναι πάντα εύκολη αλλά μπορείτε να δοκιμάσετε κατά σειρά τα εξής:

1. Να σταματήσετε οποιαδήποτε λογισμικό δικτυακής προστασίας του Η/Υ σας όπως το τοίχος ασφαλείς των windows και/η το λογισμικό προστασίας από ιούς που χρησιμοποιείτε.
2. Να καταργήσετε τους όποιους κανόνες φιλτραρίσματος δικτυακής κίνησης από την συσκευή modem/router που σας συνδέει στο ΠΣΔ.
3. Να συνδεθείτε με το ΠΣΔ χρησιμοποιώντας συσκευή modem που είναι απ' ευθείας συνδεδεμένη στον Η/Υ (στην σειριακή ή USB πόρτα του)
4. Αν δεν μπορείτε να κάνετε το 3 παραπάνω, δοκιμάστε να παραμετροποιήσετε τον Η/Υ σας και τον αντίστοιχο δρομολογητή σας ώστε ο πρώτος να φαίνεται με σταθερή και πάντα την ίδια δημόσια IP διεύθυνση του ΠΣΔ (static NAT).
5. Να χρησιμοποιήσετε τις εξελιγμένες δυνατότητες NAT του δρομολογητή σας (CBAC, UPnP)

Είναι φανερό βέβαια ότι οι περισσότερες από τις παραπάνω επιλογές απευθύνονται σε εξειδικευμένους μηχανικούς δικτύων.

## ΚΕΦΑΛΑΙΟ 4 **Ερωτήσεις στην φάση μετάπτωσης δεδομένων**

### 4.1 Μπορώ να κάνω μετάπτωση τώρα και να την επαναλάβω ξανά μετά και την έκδοση αποτελεσμάτων από την παλιά μας εφαρμογή;

Η διαδικασία μετάπτωσης υλοποιήθηκε για να σας διευκολύνει την μετατροπή και μεταφορά των δεδομένων από την προηγούμενη εφαρμογή στο e-School. Ο σχεδιασμός της έγινε έχοντας κατά νου ότι αυτό θα γίνει μία μόνο φορά πριν την έναρξη χρήσης του e-School. Η δυνατότητα επαναλαμβανόμενης ενημέρωσης του e-School από την προηγούμενη εφαρμογή σας δεν μπορεί σε καμία περίπτωση να χαρακτηριστεί «μετάπτωση» δεδομένων. Θα μπορούσε ίσως να χαρακτηριστεί επικοινωνία μεταξύ των δύο εφαρμογών (έστω μονόδρομη) ή συγχρονισμός των δύο βάσεων δεδομένων (παρόμοια με αυτή μεταξύ της τοπικής και της κεντρικής ΒΔ του e-School). Τέτοια δυνατότητα δυστυχώς δεν προβλέφθηκε. Από την στιγμή που τα στοιχεία μεταφερθούν στην νέα εφαρμογή, η διαδικασία μετάπτωσης δεν είναι δυνατόν να επαναληφθεί. Έχουν συμβεί βέβαια περιπτώσεις όπου λόγω λάθους των δεδομένων στην παλιά εφαρμογής ή λόγω λάθους χειρισμού, τα στοιχεία που μεταφέρθηκαν τελικά στο e-School είναι εντελώς λάθος. Σε αυτές τις περιπτώσεις η ομάδα τεχνικής υποστήριξης μπορεί να βοηθήσει ώστε να επαναληφθεί η διαδικασία μετάπτωσης αλλά αυτό σε καμία περίπτωση δεν μπορεί να γίνεται κάθε μέρα.

### 4.2 Το σχολείο μας μέχρι τώρα χρησιμοποιεί μία εφαρμογή που δεν υποστηρίζεται από την διαδικασία μετάπτωσης. Πρέπει να εισάγω όλα τα στοιχεία από την αρχή με το χέρι;

Γι' αυτές τις περιπτώσεις το e-School έχει την δυνατότητα εισαγωγής στοιχείων μαθητών, βαθμολογιών και απουσιών από αρχεία Excel. Θα πρέπει να εξάγετε τα στοιχεία αυτά από την παλιά εφαρμογή και αφού βεβαιωθείτε ότι τα σχετικά με το πρόγραμμα σπουδών στοιχεία είναι σύμφωνα με τα αντίστοιχα του e-School, να τα εισάγετε.

### 4.3 Το σχολείο μας δεν χρησιμοποιούσε μέχρι τώρα Η/Υ για την διαχείριση της γραμματείας και χρειάζεται χρόνος να εισάγουμε τους μαθητές στο e-School έναν-έναν. Υπάρχει ευκολότερος τρόπος;

Υπάρχει αλλά θα πρέπει πρώτα να μεταφέρετε τα στοιχεία των μαθητών σε μία ηλεκτρονική μορφή και συγκεκριμένα σε μορφή εγγράφου Excel. Στην συνέχεια μπορείτε να χρησιμοποιήσετε τη αντίστοιχη δυνατότητα εισαγωγής των στοιχείων αυτών στο e-School.

### 4.4 Για να κάνω μετάπτωση από τον «Νέστωρ» στο e-School πρέπει οι δύο εφαρμογές να είναι εγκατεστημένες στον ίδιο Η/Υ;

Δεν είναι απαραίτητο. Εκείνο που χρειάζεται είναι να εγκαταστήσετε την εφαρμογή Move2ESchool

στον ίδιο Η/Υ με το «Νεστωρ». Μετά την ολοκλήρωση της επεξεργασίας των δεδομένων του «Νέστωρ» με το Move2ESchool, παράγεται το αρχείο eSchoolDB.MDB το οποίο θα πρέπει να το μεταφέρετε στον Η/Υ του e-School. Αφού γίνει αυτό, μπορείτε να συνεχίσετε με την τελική εισαγωγή των δεδομένων από το eSchoolDB.MDB στην ΒΔ του e-School.

#### **4.5 Το σχολείο μας έχει τα στοιχεία μαθητών σε παλαιότερη έκδοση της εφαρμογής της ΕΠΑΦΟΣ (δ-Βάση, α/β). Μπορούμε να κάνουμε μετάπτωση στο e-School;**

Η μετάπτωση στο e-School ισχύει μόνο για την τρέχουσα έκδοση αυτών των εφαρμογών. Για να κάνετε λοιπόν μετάπτωση θα πρέπει ή να αναβαθμίσετε την εφαρμογή στην τελευταία έκδοση ή να εξαγάγετε τα στοιχεία μαθητών, βαθμών και απουσιών και να εισάγετε τα παραγόμενα αρχεία Excel στο e-School χρησιμοποιώντας τις αντίστοιχες δυνατότητες.

## **ΚΕΦΑΛΑΙΟ 5 Ερωτήσεις στην φάση χρήσης**

### **5.1 Πως θα ορίσω τα μαθήματα που διδάσκονται στο σχολείο μας; Πως θα ορίσω την νέα σχολική χρονιά;**

Τα μαθήματα όπως και ότι σχετικό με το πρόγραμμα σπουδών όπως σχολικά έτη, ομάδες-κλάδοι μαθημάτων, τρόπος εξαγωγής αποτελεσμάτων κλπ. ορίζονται από την ομάδα διαχείρισης στην κεντρική βάση δεδομένων του e-School και με τον επόμενο συγχρονισμό μεταφέρονται στην τοπική σας. Δεν μπορείτε και δεν χρειάζεται να ορίζετε αυτά τα στοιχεία εσείς τοπικά.

### **5.2 Τι σημαίνει διασταύρωση μαθητή και εργαζόμενου;**

Ένας μαθητής στην διάρκεια της μαθητικής του σταδιοδρομίας περνά από διάφορες σχολικές μονάδες. Η κάθε μία από αυτές τον εισάγει στο e-School. Στην συνέχεια ο μαθητής μεταφέρεται στην κεντρική ΒΔ. Σκοπός της διασταύρωσης είναι ο μαθητής αυτός να εμφανίζεται μόνο μία φορά εκεί. Κάθε φορά που ο συγχρονισμένος μεταφέρει έναν «νέο» μαθητή ενός σχολείου από την τοπική στην κεντρική βάση δεδομένων, ελέγχεται μήπως ήδη έχει εισαχθεί εκεί μέσω του συγχρονισμού της προηγούμενης σχολικής μονάδας του. Αν βρεθεί, τότε οι δύο μαθητές συγχωνεύονται σε έναν. Η ενέργεια αυτή ονομάζεται στο e-School «διασταύρωση». Εντελώς ανάλογα ισχύουν για τον εργαζόμενο εκπαιδευτικό της σχολικής μονάδας όπως επίσης και για τους απόφοιτους υποψηφίους πανελληνίως εξετάσεων των Λυκείων. Περισσότερες λεπτομέρειες υπάρχουν στο αντίστοιχο εγχειρίδιο οδηγιών διασταύρωσης δεδομένων.

### **5.3 Έχει συμπληρώσει τα στοιχεία προέλευσης των μαθητών. Γιατί δεν διασταυρώνονται;**

Το εγχειρίδιο οδηγιών διασταύρωσης δεδομένων περιέχει αναλυτικά όλες τις περιπτώσεις μη διασταύρωσης μαθητών και τις ενέργειες επίλυσης του προβλήματος για την κάθε περίπτωση. Πάντως η πιο συνηθισμένη αιτία είναι στην περίπτωση της νέας εγγραφής όπου στα στοιχεία προέλευσης δίνεται στα πεδία Σχολικό έτος Από-Έως η τρέχουσα σχολική χρονιά αντί της προηγούμενης που είναι το σωστό.

### **5.4 Στην καρτέλα μαθητή, στα στοιχεία προέλευσης η σχολική μονάδα προέλευσής του, δεν υπάρχει στην λίστα επιλογής. Γιατί;**

Μια θεμελιώδης λογική στον σχεδιασμό του e-School είναι η τοπική βάση δεδομένων ενός σχολείου να περιέχει μόνο τα δεδομένα που χρειάζεται το σχολείο. Βάσει αυτής της λογικής η τοπική βάση δεδομένων αρχικά πλυθισμώνεται μόνο με την τρέχουσα σχολική μονάδα και τις μονάδες που την εποπτεύουν (Γραφείο < Διεύθυνση < Περιφερειακή Διεύθυνση). Αυτός είναι ο λόγος που αρχικά στα στοιχεία προέλευσης και μετεγγραφής υπάρχει η δυνατότητα επιλογής μόνο της τρέχουσας μονάδας. Σε αυτό το σημείο ο χρήστης θα πρέπει να εισάγει τον κωδικό της μονάδας προέλευσης ή μετεγγραφής και να αφήσει το πεδίο «Σχολείο» κενό. Με τον επόμενο συγχρονισμό η αντίστοιχη σχολική μονάδα θα μεταφερθεί από την κεντρική στην τοπική βάση δεδομένων και θα είναι διαθέσιμη για τους επόμενους μαθητές που προέρχονται ή μετεγγράφονται

στην ίδια μονάδα.

## ΚΕΦΑΛΑΙΟ 6 Ερωτήσεις μετά από καταστροφή

### 6.1 Ο Η/Υ που ήταν εγκατεστημένο το e-School χρειάστηκε να στηθεί από την αρχή. Τι ενέργειες πρέπει να κάνω για την επανεγκατάσταση του e-School και των δεδομένων του;

Τα βήματα που πρέπει να ακολουθήσετε είναι τα εξής:

1. Ζητήστε από την ομάδα τεχνικής υποστήριξης να σας ξαναστείλει το αρχείο παραμετροποίησης αν δεν το έχετε πλέον.
2. Εγκαταστήστε την εφαρμογή ακολουθώντας τα ίδια βήματα με αυτά της αρχικής εγκατάστασης και παραμετροποίησης. Σταματήστε στο σημείο που σας ζητούνται τα διαπιστευτήρια για τον αρχικό συγχρονισμό, εκεί πατήστε «Ακύρωση». Αν το νέο στήσιμο του Η/Υ έγινε με επαναφορά παλαιότερου disk image (Ghost ή παρόμοιο) και στο disk image υπήρχε ήδη εγκατεστημένη η εφαρμογή, μπορείτε να παρακάμψετε το τρέχων βήμα και να συνεχίσετε με το επόμενο (4).
3. Κάνετε restore το τελευταίο αντίγραφο ασφαλείας της τοπικής βάσης δεδομένων. Αυτό μπορεί να γίνει με την εντολή `eSchoolTool -RS -F=<ΠλήρηςΔιαδρομήΑρχείου.BAK>` στην γραμμή εντολών του e-School.
4. Κάνετε έναν συγχρονισμό για να βεβαιωθείτε ότι όλα είναι εντάξει.

**Σημαντική παρατήρηση:** Οι παραπάνω ενέργειες πρέπει να γίνουν πριν λήξει η σύνδεσή σας με την κεντρική βάση δεδομένων. Γενικότερα θα πρέπει να ξέρετε ότι μετά την λήξη της σύνδεσης με την ΚΒΔ, η μόνη επιλογή ανάκλησης των δεδομένων σας είναι να επαναφέρετε αυτά που ήδη βρίσκονται σε αυτή δηλαδή στην κατάσταση αμέσως μετά τον τελευταίο επιτυχή συγχρονισμό. Τυχόν αντίγραφα ασφαλείας που είχατε κρατήσει μετά από αυτόν δεν μπορούν να χρησιμοποιηθούν.

### 6.2 Αφού ο συγχρονισμός εξασφαλίζει ένα αντίγραφο ασφαλείας των δεδομένων μας στην ΚΒΔ γιατί πρέπει να κρατάω και αντίγραφα ασφαλείας;

Για δύο πολύ σημαντικούς λόγους:

1. Τα αντίγραφα ασφαλείας που κάνατε μετά τον τελευταίο επιτυχή συγχρονισμό μπορείτε να τα χρησιμοποιήσετε για να ανακτήσετε δεδομένα που εισάγαγε μετά από αυτόν. Σημειώστε όμως ότι αυτό ισχύει μόνο αν η επαναφορά του αντιγράφου ασφαλείας γίνει πριν λήξει η σύνδεσή σας με την κεντρική βάση δεδομένων. Μετά από αυτή δεν υπάρχει τρόπος ανάκλησης αυτών των δεδομένων ακόμα και αν έχετε κρατήσει αντίγραφα ασφαλείας.
2. Οι αλλαγές που κάνετε στο τοπικό υποσύστημα ασφαλείας της εφαρμογής όπως νέοι χρήστες, εκχώρηση ρόλων, αλλαγές κωδικών ασφαλείας κλπ. καθώς επίσης και οι εκτυπώσεις που σώζετε εσείς δεν συγχρονίζονται με την ΚΒΔ. Αν θέλετε να κάνετε ανάκληση αυτών των στοιχείων, η μόνη σας επιλογή είναι τα αντίγραφα ασφαλείας που έχετε κρατήσει.