



ΥΠΟΥΡΓΕΙΟ ΠΑΙΔΕΙΑΣ ΚΑΙ ΘΡΗΣΚΕΥΜΑΤΩΝ
ΕΥΡΩΠΑΪΚΟ ΚΕΝΤΡΟ
ΕΥΡΩΠΑΪΚΟ ΚΕΝΤΡΟ ΣΥΓΧΡΟΝΩΝ
ΕΥΡΩΠΑΪΚΟ ΚΕΝΤΡΟ ΣΥΓΧΡΟΝΩΝ
ΕΥΡΩΠΑΪΚΟ ΚΕΝΤΡΟ ΣΥΓΧΡΟΝΩΝ



ΕΠ ΚτΠ

Χρηματοδότηση:

Ευρωπαϊκό Κοινωνικό Ταμείο: 75%

Εθνικοί Πόροι: 25%

Εκπαιδευτικό Υλικό για την

**Εγκατάσταση συνοδευτικού λογισμικού σε ΣΕΠ και υποστήριξή του
(Windows2003/XP)**

“Symantec Antivirus”

Ανάδοχος: Ερευνητικό Ακαδημαϊκό Ινστιτούτο Τεχνολογίας Υπολογιστών

Σεπτέμβριος 2008

Αναπτύχθηκε στο πλαίσιο υλοποίησης του Υποέργου 2
«Πρακτική Εκπαίδευση Εκπαιδευτικών Πληροφορικής»

της Πράξης «Δράσεις Επιμόρφωσης Εκπαιδευτικών Πληροφορικής»

της Κατηγορίας Πράξεων 1.2.2

«Επιμόρφωση εκπαιδευτικών και Πιστοποίηση»

του Μέτρου 1.2

«Εισαγωγή και Αξιοποίηση των Νέων Τεχνολογιών στην Εκπαίδευση»



ΠΕΡΙΕΧΟΜΕΝΑ

1	Εγκατάσταση Anti-Virus client σε περιβάλλοντα εργαστηρίου με Domain Controller	1
1.1	Εγκατάσταση Anti-Virus Server.....	2
1.2	Εγκατάσταση στον εξυπηρετητή της κονσόλας διαχείρισης "Symantec System Center"	11
1.3	Εγκατάσταση Anti-Virus client σε σταθμούς εργασίας του Domain με CD 19	
1.4	Εγκατάσταση Anti-Virus client σε σταθμούς εργασίας του Domain από την κονσόλα διαχείρισης.....	25
1.5	Εγκατάσταση Anti-Virus client σε σταθμούς εργασίας του Domain με την βοήθεια αρχείου κειμένου με τις ip διευθύνσεις κάθε μηχανήματος	30
2	Κονσόλα διαχείρισης Symantec Antivirus, "Symantec System Center"	35
2.1	Ομάδες σταθμών κοινής πολιτικής Antivirus.....	37
2.1.1	Δημιουργία ομάδων	37
2.2	Αλλαγή των ρυθμίσεων σε ομάδες και σε εξυπηρετητή	39
2.2.1	Client Virus Definition Manager	40
2.2.2	Server Virus Definition Manager.....	41
2.2.3	Client AutoProtect Options	41
2.2.4	Server AutoProtect Options.....	44
2.2.5	Client Administrator Only Options	45
2.2.6	Scheduled Scans	46
2.3	Προτεινόμενες ρυθμίσεις σε ομάδες.....	47
3	Troubleshooting Symantec Antivirus Corporate	48
4	Προτεινόμενες ασκήσεις για εξάσκηση.....	54

1 ΕΓΚΑΤΑΣΤΑΣΗ ΑΝΤΙ-VIRUS CLIENT ΣΕ ΠΕΡΙΒΑΛΛΟΝΤΑ ΕΡΓΑΣΤΗΡΙΟΥ ΜΕ DOMAIN CONTROLLER

Η προστασία από τους ιούς στα σχολικά εργαστήρια επιτυγχάνεται με χρήση εφαρμογών, που συνήθως εκμεταλλεύονται την αρχιτεκτονική των εργαστηρίων. Αυτή περιλαμβάνει πολλούς σταθμούς εργασίας σε τοπικό δίκτυο με διαχειριστή τομέα (Domain Controller). Στον εξυπηρετητή του σχολικού εργαστηρίου εγκαθίσταται το κύριο μέρος της εφαρμογής. Από αυτόν γίνεται συνολικά και η διαχείρισή της.

Στη συνέχεια περιγράφεται η διαδικασία εγκατάστασης και ρύθμισης για την ευρέως διαδεδομένη εφαρμογή Symantec Antivirus Corporate Edition. Το λογισμικό μπορεί να εγκατασταθεί αν έχει αγοραστεί για χρήση στο εργαστήριο. Προγραμματίζονται οι κατάλληλες ρυθμίσεις, ώστε να πραγματοποιείται αυτόματη ανανέωση του λογισμικού (signatures & patches) από τον εξυπηρετητή και προώθησή του στους σταθμούς εργασίας. Αυτόματα ελέγχονται όλα τα αρχεία στα οποία γίνεται με κάποιο τρόπο προσπέλαση από τον χρήστη.

Τα εργαστήρια έχουν εγκατεστημένες διαφορετικές εκδόσεις του Symantec Corporate Antivirus, και των εργαλείων διαχείρισης. Οι εκδόσεις ποικίλουν, ανάλογα με την χρονική στιγμή προμήθειας του λογισμικού.

Για την κεντρική διαχείριση των σταθμών εργασίας απαιτείται η εγκατάσταση του Antivirus Server καθώς και των εργαλείων διαχείρισης, που εγκαθίστανται ξεχωριστά.

Σε νεότερες εκδόσεις η κεντρική κονσόλα διαχείρισης αναφέρεται ως "Symantec System Center", και είναι απαραίτητη για να μπορούν να γίνουν απομακρυσμένα: η εγκατάσταση, εργασίες συντήρησης, διαχείριση και ρύθμιση πολιτικής σε ομάδες σταθμών εργασίας.

Το Anti-Virus client μπορεί να εγκατασταθεί με έναν από τους παρακάτω τρόπους:

1. εγκατάσταση σε κάθε σταθμό εργασίας ξεχωριστά από το CD εγκατάστασης
2. εγκατάσταση μαζικά χρησιμοποιώντας την κεντρική κονσόλα διαχείρισης του Antivirus server:
 - 2.1. επιλέγοντας τους σταθμούς εργασίας από την λίστα των τομέων (domain)
 - 2.2. με χρήση αρχείου κειμένου με τις IP διευθύνσεις των σταθμών εργασίας

Για να μπορεί να γίνει απρόσκοπτα η απομακρυσμένη εγκατάσταση και διαχείριση των σταθμών εργασίας από την κονσόλα διαχείρισης (Symantec System Center) πρέπει :

- να **μην** είναι ενεργοποιημένο το τείχος προστασίας με τρόπο που να απαγορεύει την πρόσβαση στα μηχανήματα προς διαχείριση

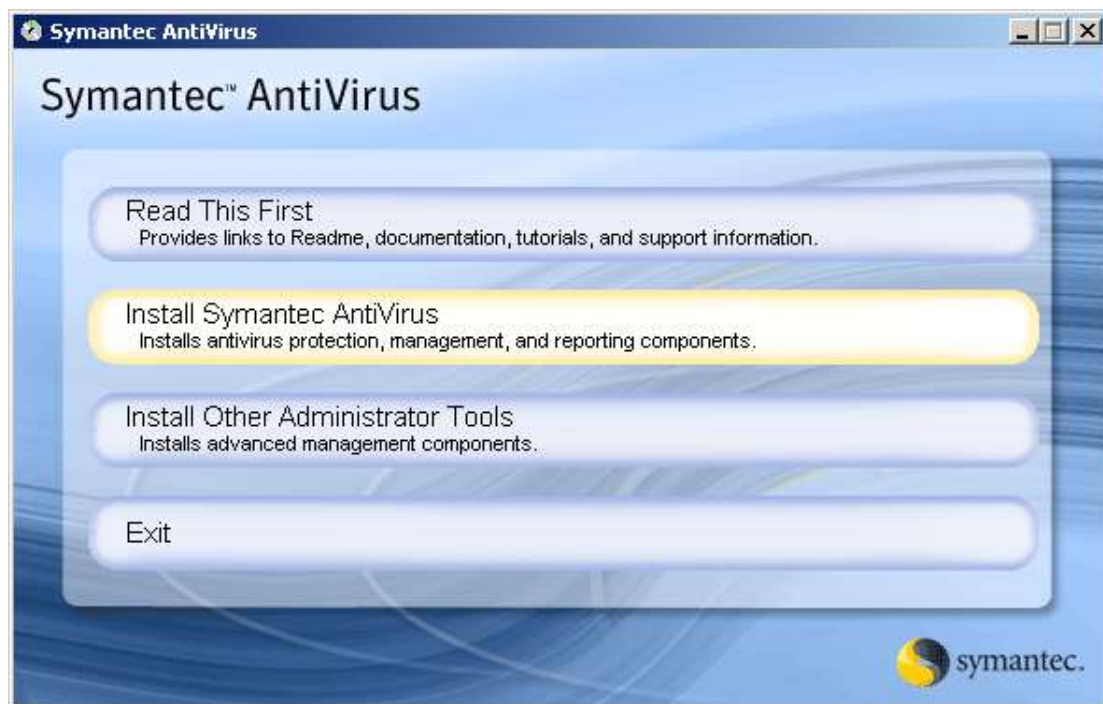
- να υπάρχουν οι διαχειριστικοί κοινόχρηστοι φάκελοι (administrative shares), admin\$, c\$
- να έχουμε όνομα χρήστη και κωδικό με διαχειριστικά δικαιώματα στον τομέα (domain), και επιπλέον όνομα χρήστη και κωδικό για την διαχείριση του Symantec Server Group (αυτά είχαν δοθεί κατά την εγκατάσταση).

Σημείωση:

Κατά καιρούς (ανάλογα με τις εκδόσεις και τα εγκατεστημένα updates και προγράμματα των windows) έχουν παρατηρηθεί προβλήματα σε ορισμένα εργαστήρια, που η απομακρυσμένη εγκατάσταση των clients αποτυγχάνει. Αναφορά γίνεται στην παράγραφο "*Troubleshooting Symantec Antivirus Corporate*".

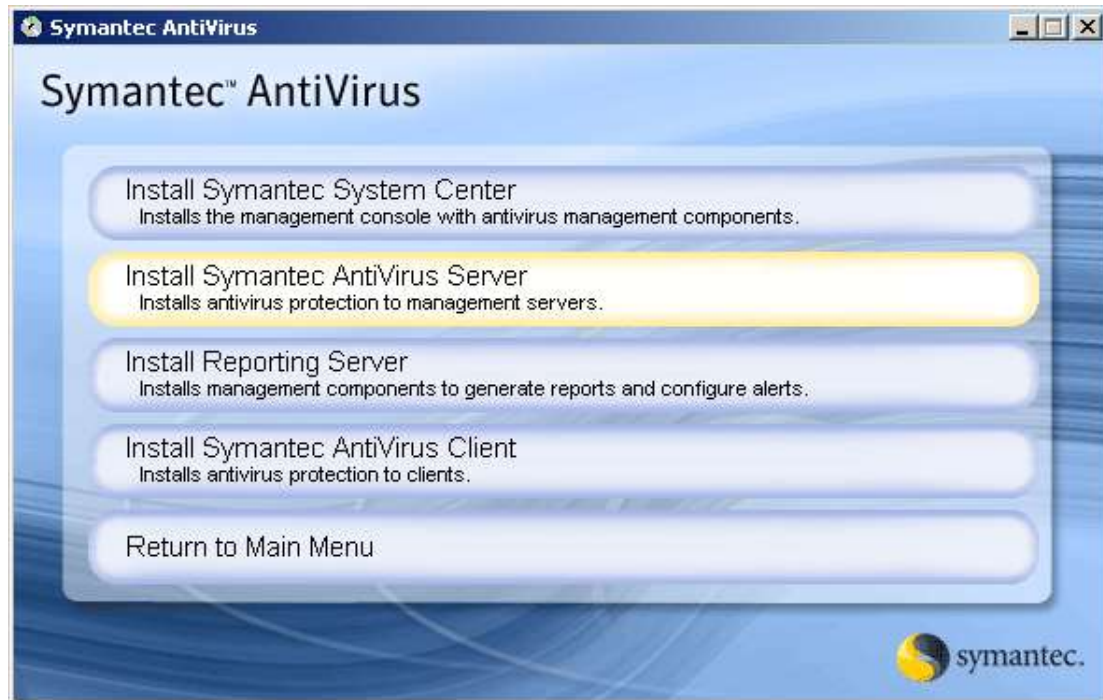
1.1 Εγκατάσταση Anti-Virus Server

Μετά από την εισαγωγή του CD εμφανίζεται menu όπου πρέπει να επιλέγεται "Install Symantec Antivirus".



Εικόνα 1 Symantec Antivirus Corporate Edition: Εγκατάσταση Antivirus

Στη συνέχεια επιλέγεται "Install Symantec Antivirus Server".



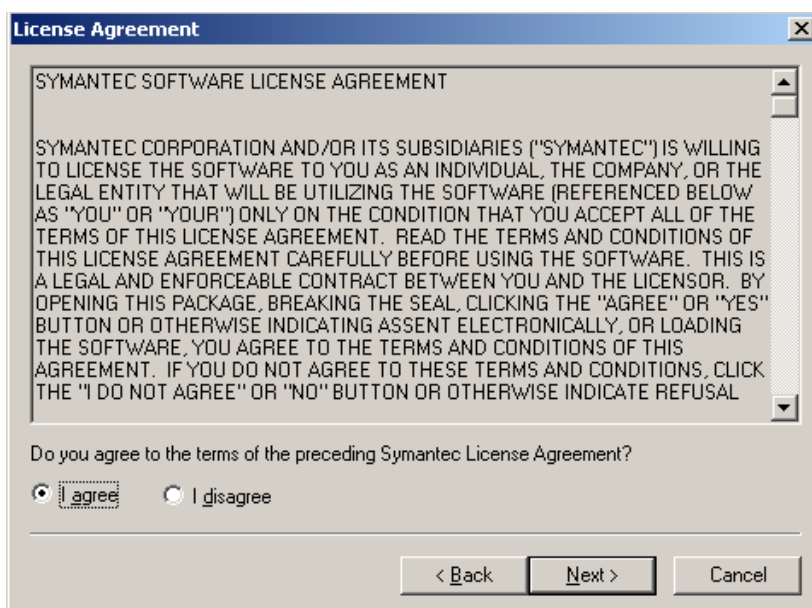
Εικόνα 2 Symantec Antivirus Corporate Edition: Install AntiVirus Server

- Ξεκινά ο οδηγός εγκατάστασης και επιλέγεται η εγκατάσταση του τμήματος που αφορά τον εξυπηρετητή του εργαστηρίου.



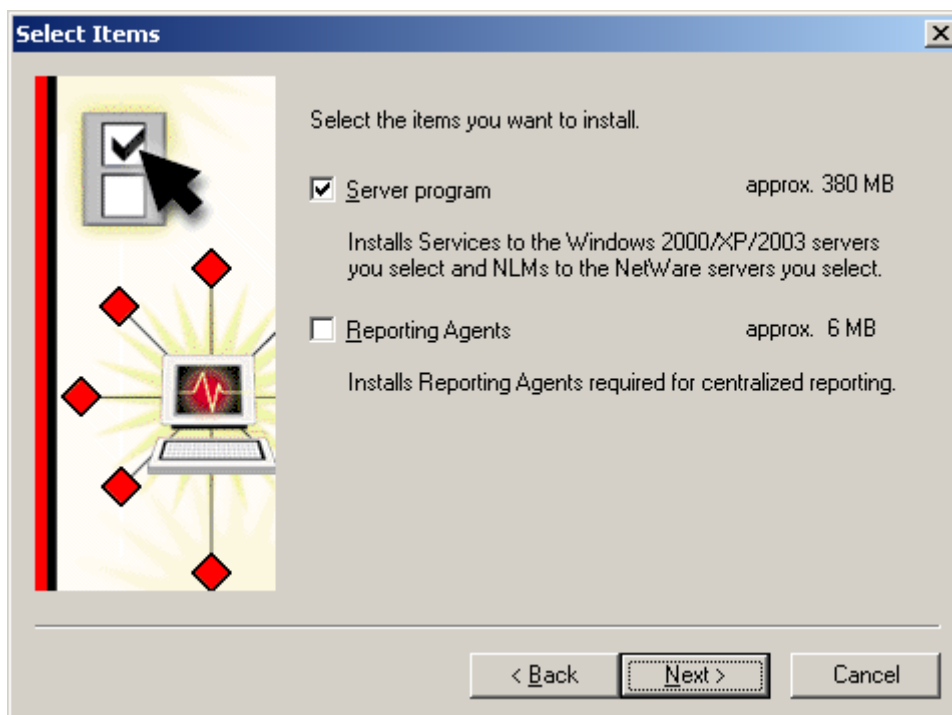
Εικόνα 3 – Symantec Antivirus Corporate Edition: Εκκίνηση οδηγού εγκατάστασης

- Γίνεται αποδοχή των όρων που προϋποθέτει η άδεια χρήσης.



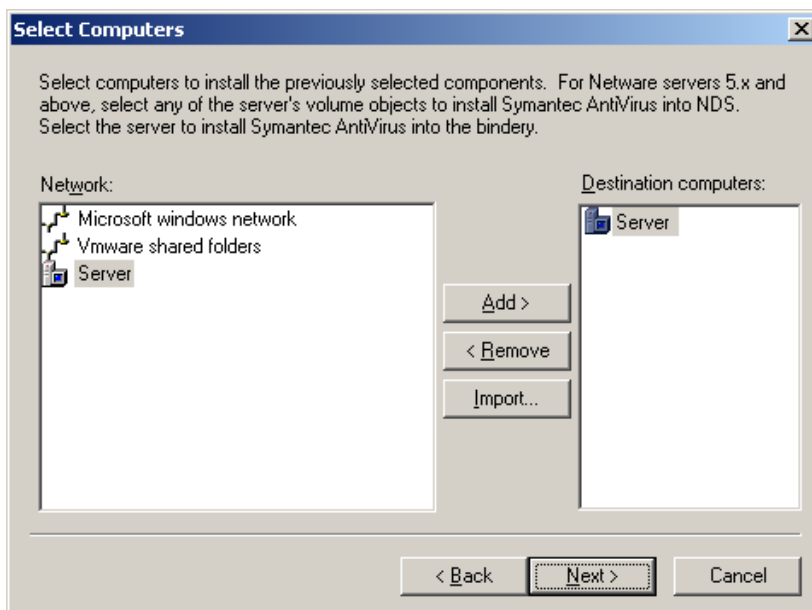
Εικόνα 4 – Symantec Antivirus Corporate Edition: Άδεια χρήσης

- Πρέπει να επιλέγεται να εγκατασταθεί μόνο το κυρίως τμήμα του προγράμματος (server program). Η υπηρεσία ειδοποίησης (alert management system) δεν έχει εφαρμογή στο σχολικό περιβάλλον.



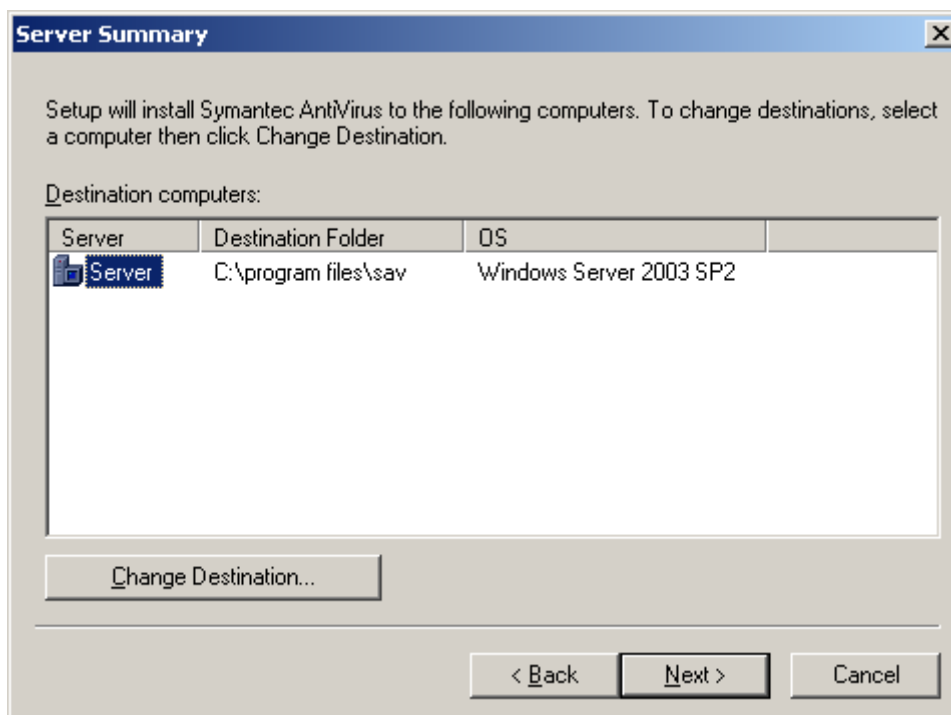
Εικόνα 5 – Symantec Antivirus Corporate Edition: Επιλογή συνιστωσών εγκατάστασης

- Ακολούθως επιλέγεται και προστίθεται ο εξυπηρετητής του σχολικού εργαστηρίου, ώστε να εγκατασταθεί σε αυτόν η εφαρμογή.



Εικόνα 6 – Symantec Antivirus Corporate Edition: Επιλογή εξυπηρετητή

- Γίνεται αποδεκτός ο προεπιλεγμένος φάκελος εγκατάστασης.



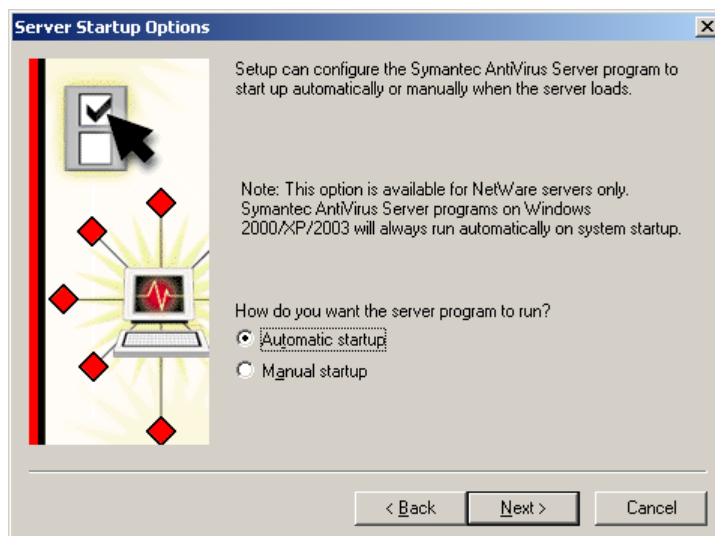
Εικόνα 7 – Symantec Antivirus Corporate Edition: Ορισμός φακέλου εγκατάστασης

- Στο group που σχηματίζεται με την εγκατάσταση του Symantec Antivirus δίνεται το όνομα "School" και ορίζεται ο κωδικός ασφαλείας για την διαχείριση του group. Συνήθως στα εργαστήρια συναντάται ο κωδικός "symantec" ή "school".



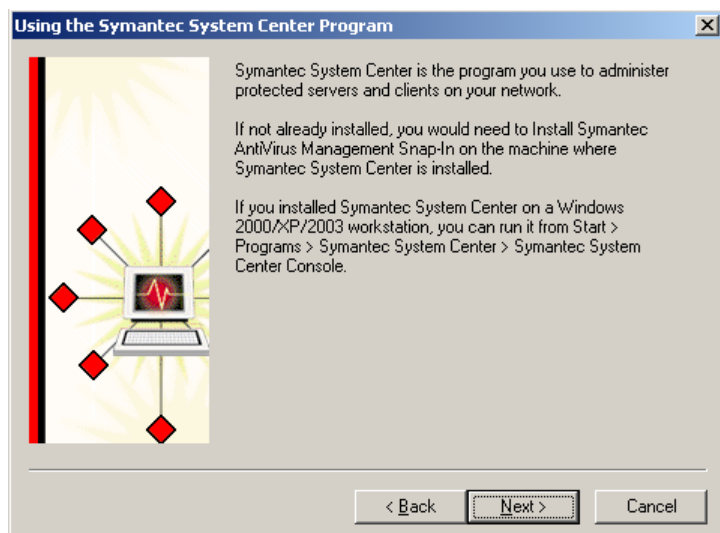
Εικόνα 8 – Symantec Antivirus Corporate Edition: Ονομασία group

Η επιλογή τρόπου εκκίνησης αφορά περιβάλλοντα NetWare και δεν έχει σημασία στο σχολικό περιβάλλον, αφού όπως αναφέρεται σε windows η εφαρμογή εκκινεί αυτόματα.



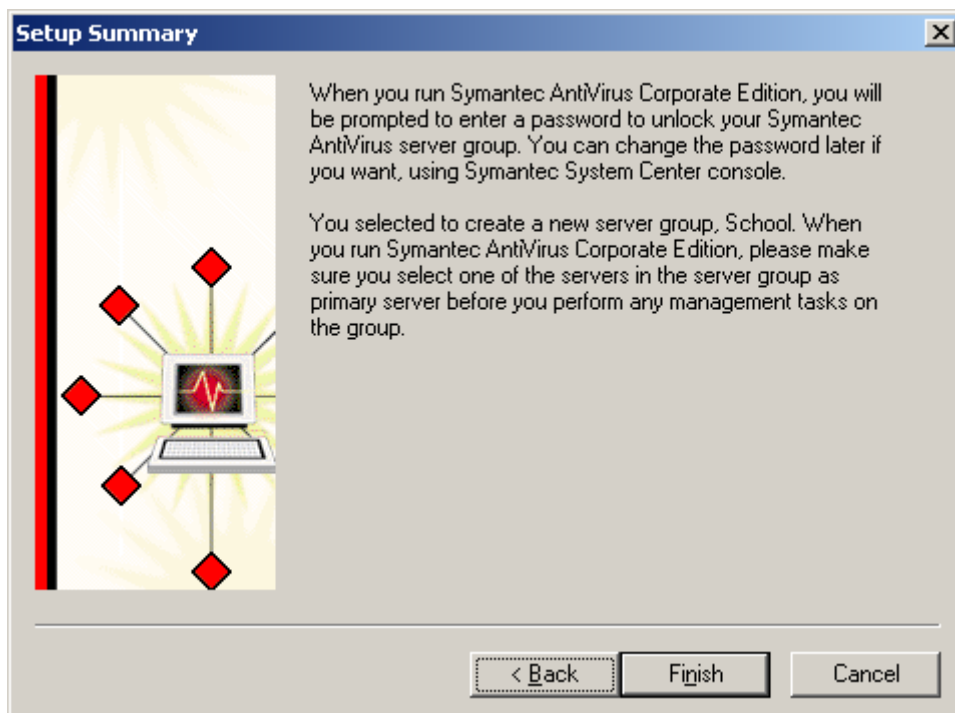
Εικόνα 9 – Symantec Antivirus Corporate Edition: Μέθοδος εκκίνησης για NetWare servers

- Εμφανίζεται μήνυμα σχετικά με την αναγκαιότητα εγκατάστασης του Symantec System Center για την διαχείριση της εφαρμογής. Η εγκατάσταση αυτού του τμήματος περιγράφεται στη συνέχεια.



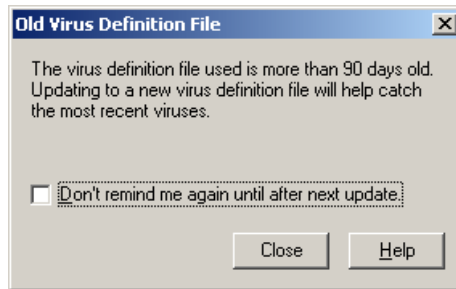
Εικόνα 10 – Symantec Antivirus Corporate Edition: Ενημερωτικό μήνυμα

- Εμφανίζονται κάποιες βασικές πληροφορίες σχετικά με τα groups και τους κωδικούς ασφαλείας τους.



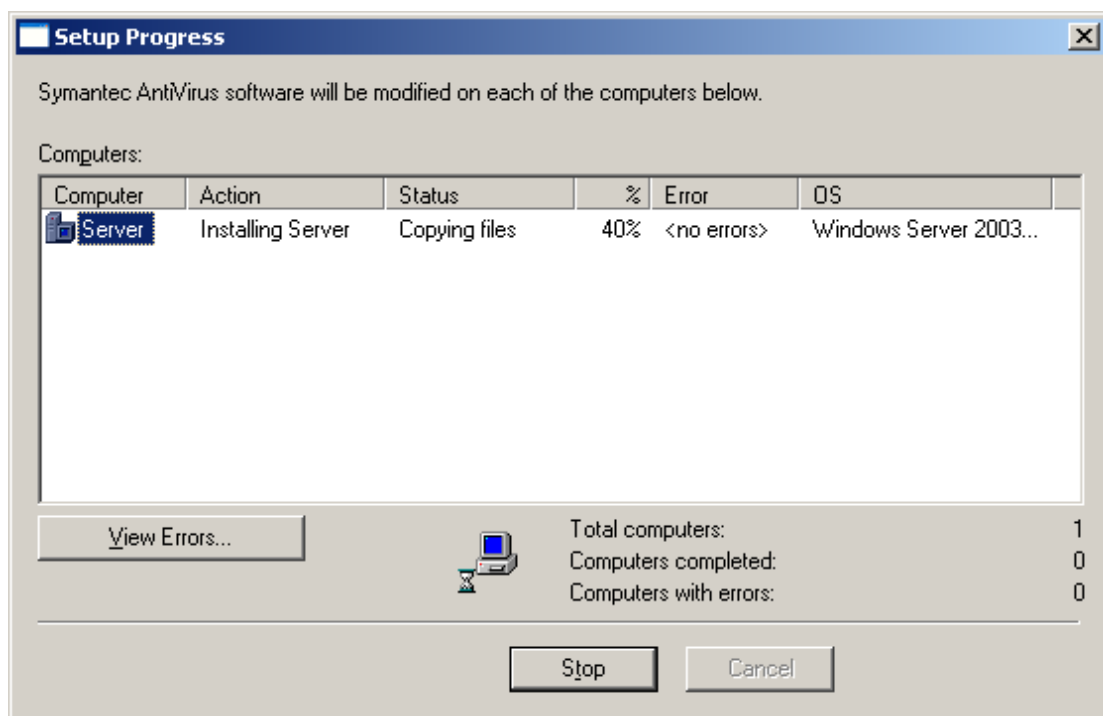
Εικόνα 11 – Symantec Antivirus Corporate Edition: Ενημερωτικό μήνυμα

- Ίσως εμφανιστεί μήνυμα σχετικά με την ανάγκη ενημέρωσης της εφαρμογής με τους νέους ορισμούς ιών (virus definitions).

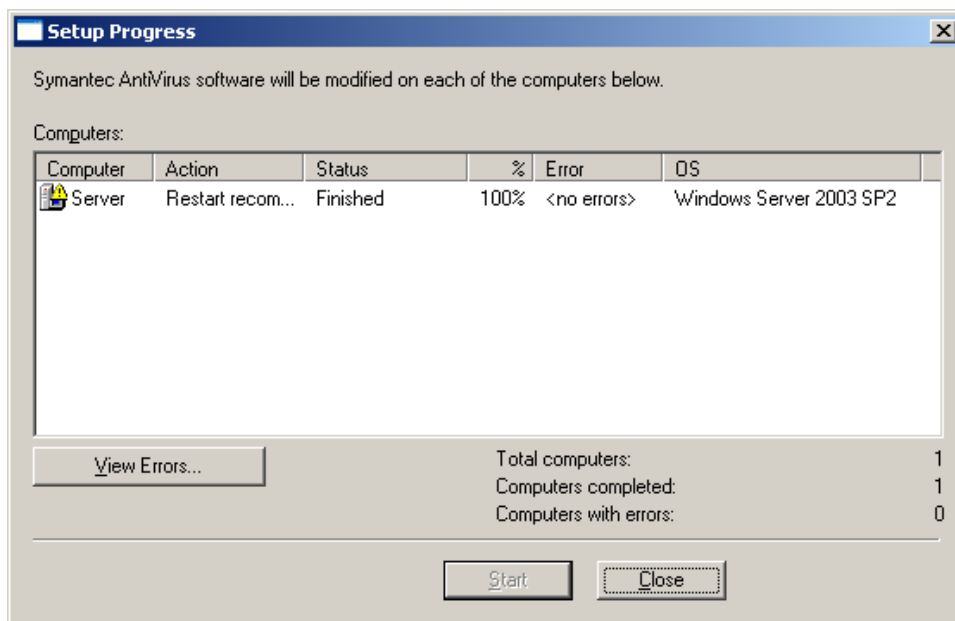


Εικόνα 12 – Symantec Antivirus Corporate Edition: Old virus definition file

- Κατόπιν ξεκινά η εγκατάσταση και εμφανίζεται η γραμμή προόδου της.

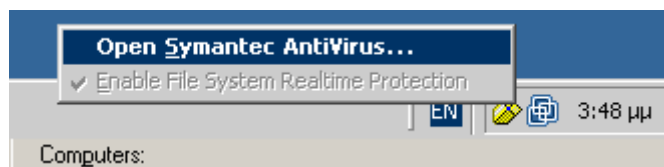


Εικόνα 13 – Symantec Antivirus Corporate Edition: εμφάνιση προόδου εγκατάστασης



Εικόνα 14 – Symantec Antivirus Corporate Edition: Ολοκλήρωση εγκατάστασης

- Εκτελείται άμεσα η εφαρμογή, ώστε να ενημερωθεί με τους νέους ορισμούς ιών.



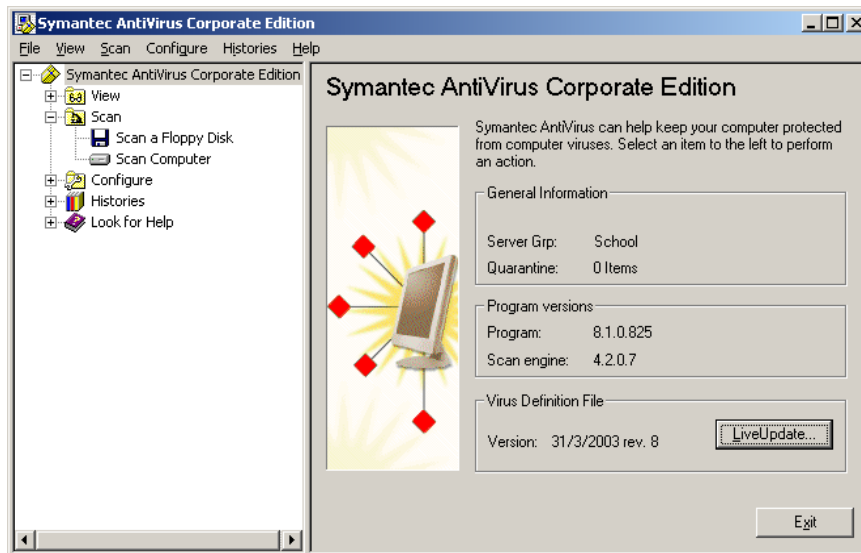
Εικόνα 15 – Symantec Antivirus Corporate Edition: Εκτέλεση εφαρμογής

- Ζητείται και πρέπει να εισαχθεί ο κωδικός ασφαλείας.



Εικόνα 16 – Symantec Antivirus Corporate Edition: Εισαγωγή κωδικού ασφαλείας

- Εμφανίζεται η κύρια οθόνη της εφαρμογής, όπου επιλέγεται να γίνει ανανέωση του αρχείου ορισμών (liveupdate).



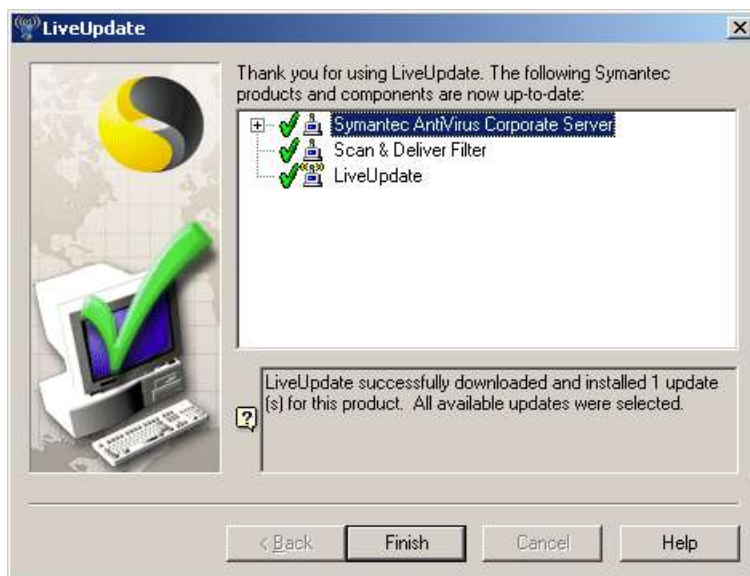
Εικόνα 17 – Symantec Antivirus Corporate Edition: Αρχική οθόνη εφαρμογής

- Επιλέγεται να πραγματοποιηθεί η διαδικασία για όλα τα εγκατεστημένα προϊόντα της Symantec.



Εικόνα 18 – Symantec Antivirus Corporate Edition: Εκτέλεση liveupdate

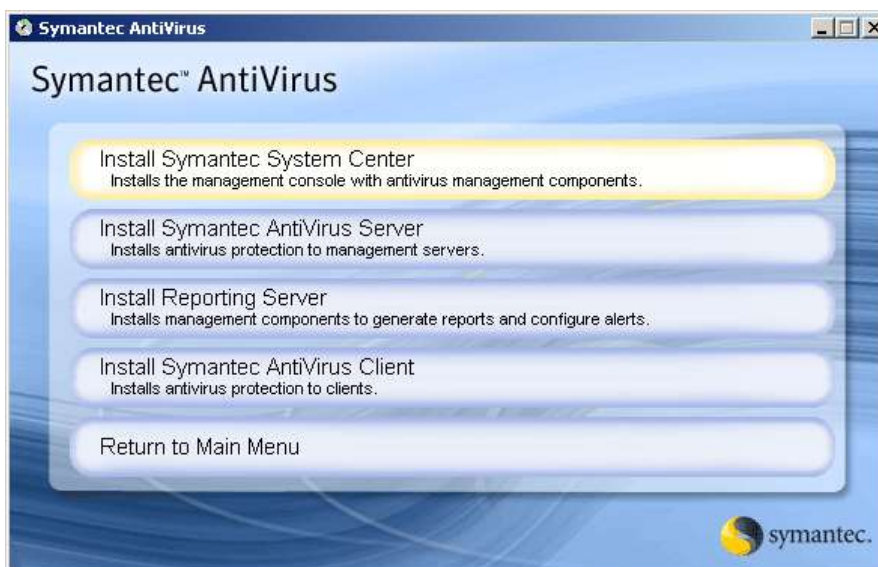
- Ολοκληρώνεται η διαδικασία ανανέωσης.



Εικόνα 19 – Symantec Antivirus Corporate Edition: Ολοκλήρωση liveupdate

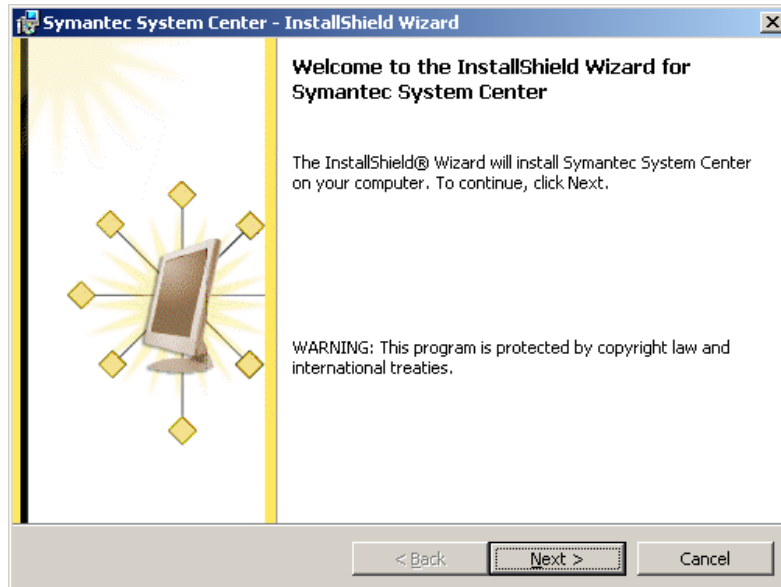
1.2 Εγκατάσταση στον εξυπηρετητή της κονσόλας διαχείρισης "Symantec System Center"

Για να επιτευχθεί η εγκατάσταση εργαλείων διαχείρισης, πρώτα γίνεται επιλογή του Install Symantec System Center.



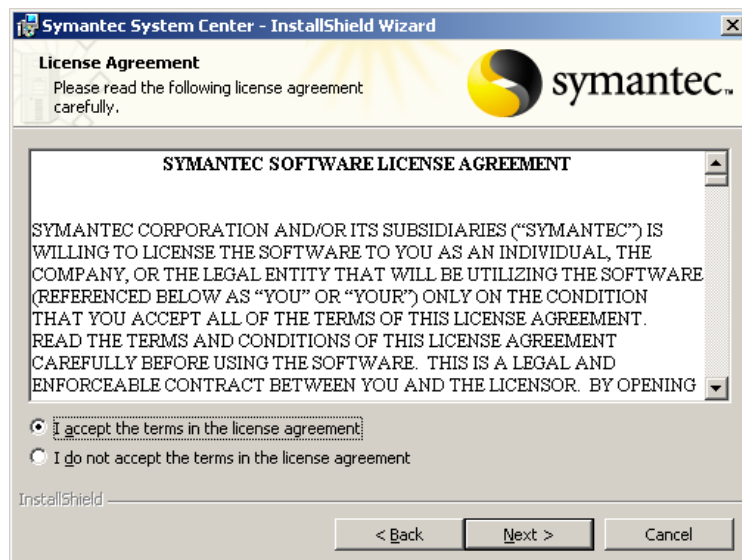
Εικόνα 20 Symantec Antivirus Corporate Edition: Μενού επιλογής εγκατάστασης εργαλείων διαχείρισης

Ακολουθεί έναρξη του οδηγού εγκατάστασης.



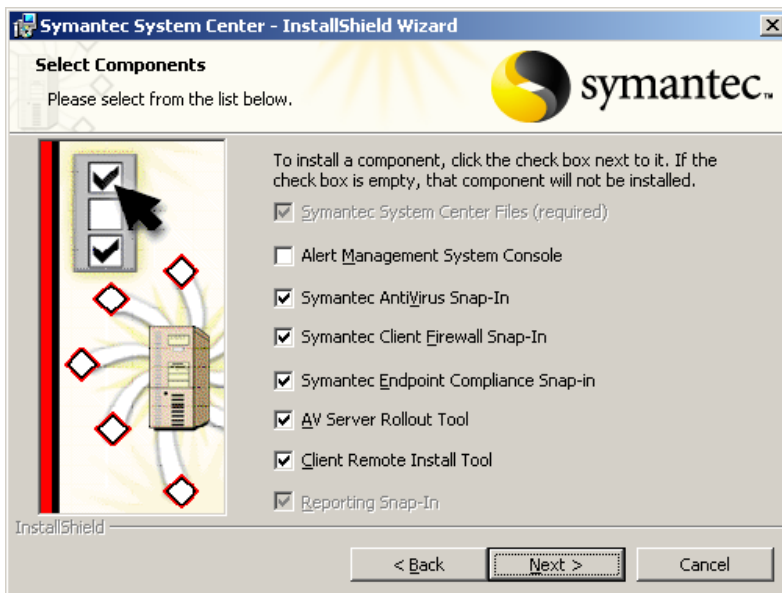
Εικόνα 21 Symantec Antivirus Corporate Edition: οδηγός εγκατάστασης

Πρέπει να γίνει αποδοχή των όρων, ώστε να μπορεί να συνεχιστεί η εγκατάσταση.



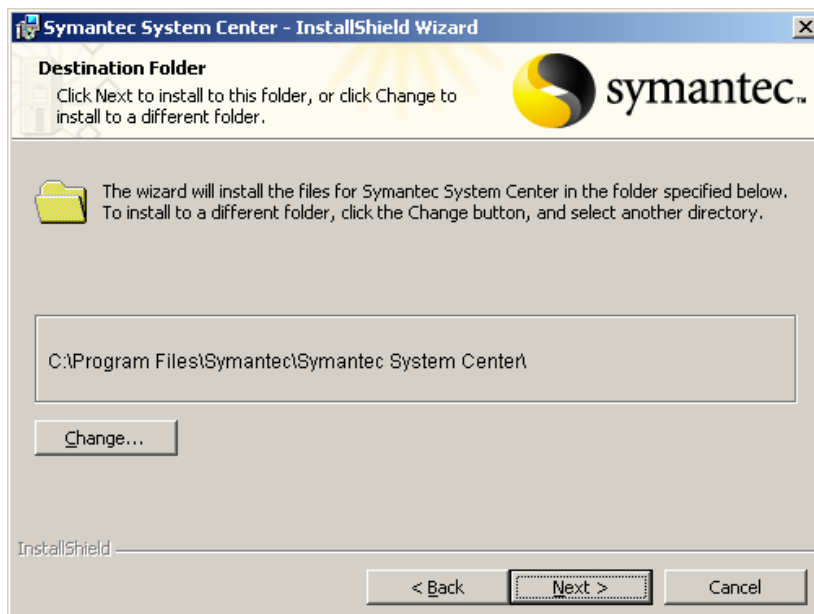
Εικόνα 22 Symantec Antivirus Corporate Edition: License Agreement

Από τις προτεινόμενες επιλογές εγκατάστασης, αυτή που έχει ιδιαίτερη σημασία για τα εργαστήρια του ΠΣΔ είναι η τελευταία επιλογή Client remote Install Tool.



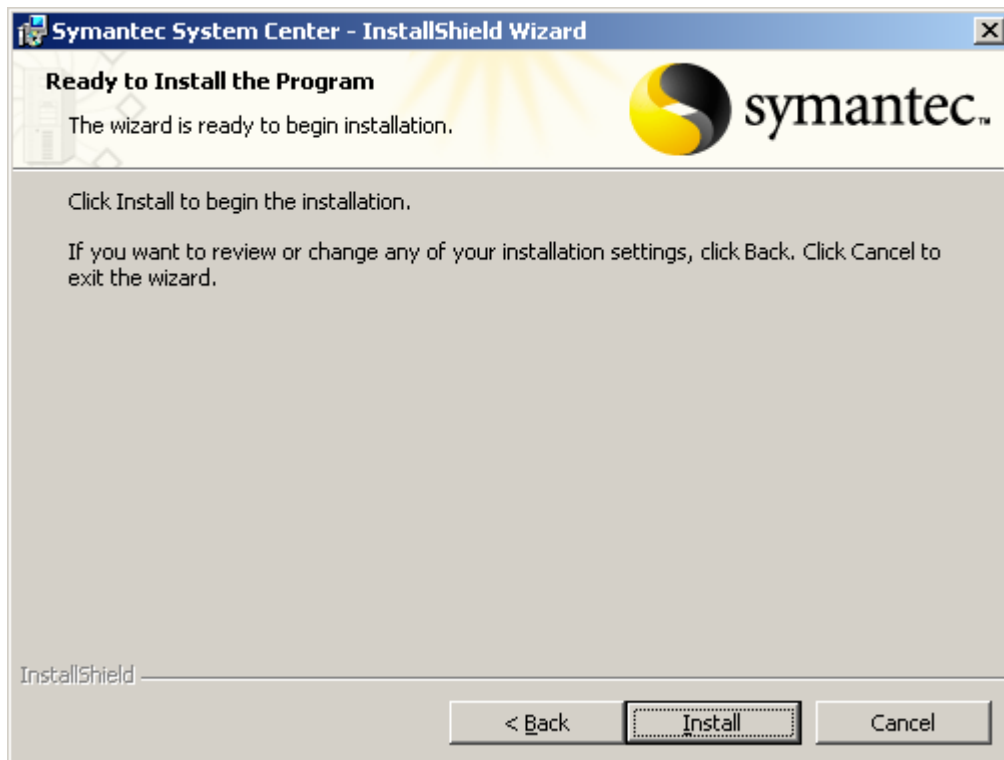
Εικόνα 23 Symantec Antivirus Corporate Edition: προτεινόμενες επιλογές εγκατάστασης

Κατόπιν γίνεται αποδεκτός ο προεπιλεγμένος φάκελος εγκατάστασης για την συνέχεια της εγκατάστασης.

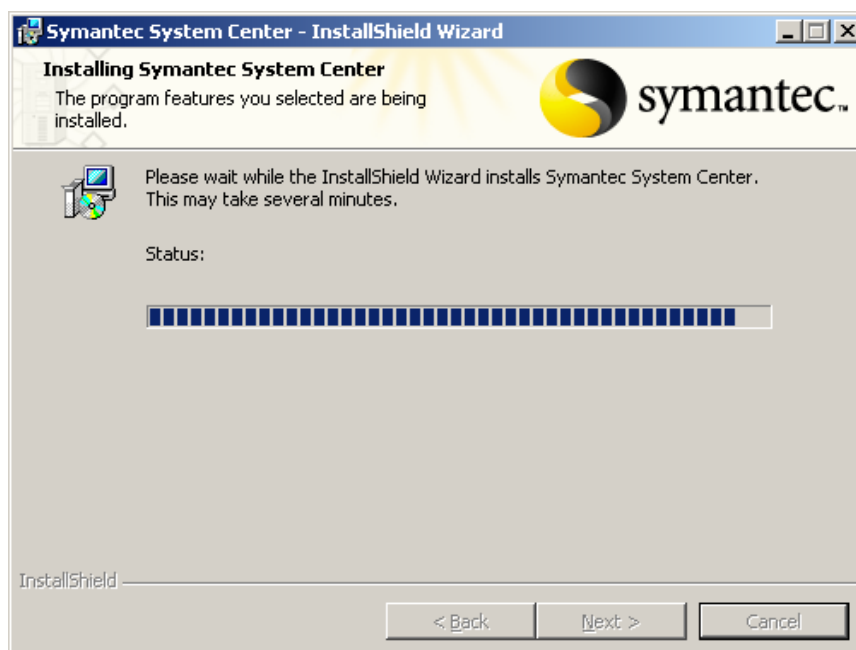


Εικόνα 24 Symantec Antivirus Corporate Edition: ορισμός φακέλου εγκατάστασης

Γίνεται αποδοχή και έναρξη της εγκατάστασης.

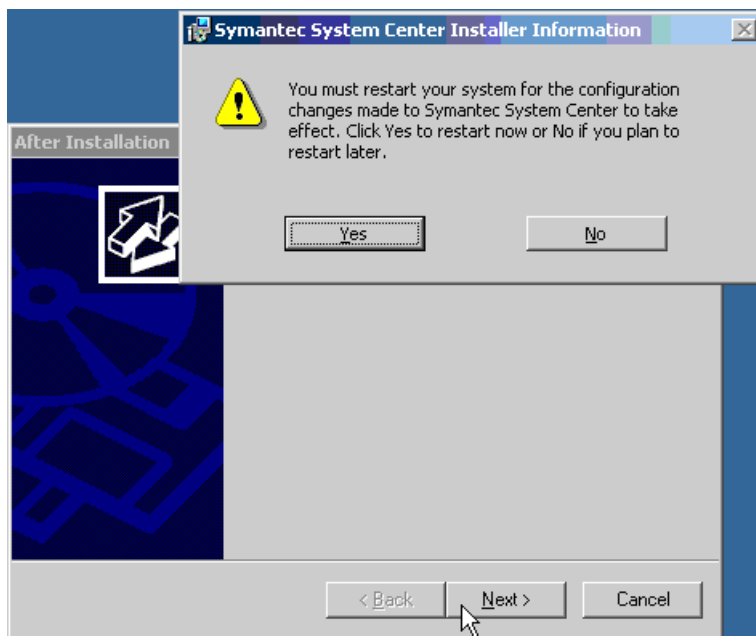


Εικόνα 25 Symantec Antivirus Corporate Edition: έναρξη εγκατάστασης



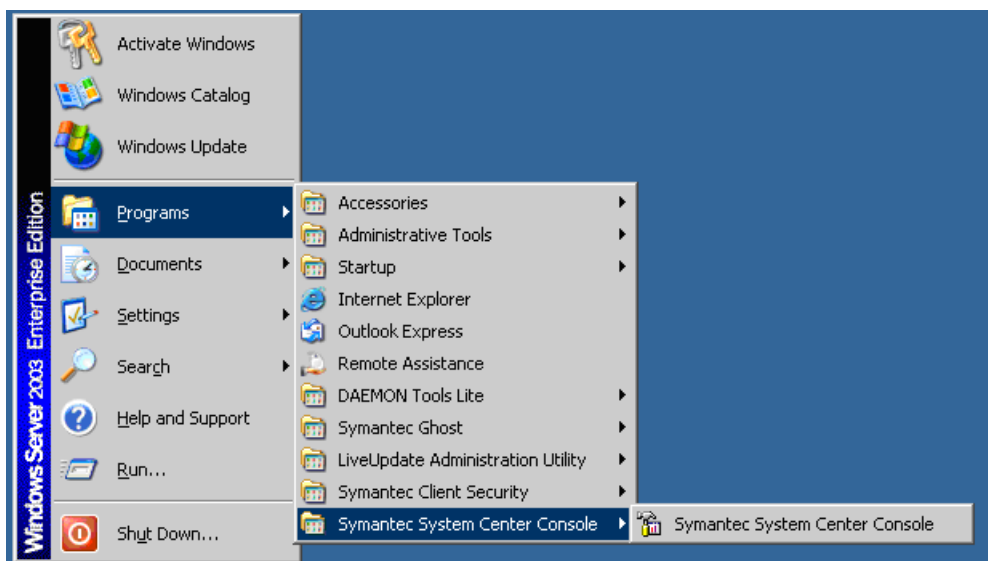
Εικόνα 26 Symantec Antivirus Corporate Edition: πρόοδο εγκατάστασης

Μετά από κάποιο συγκεκριμένο χρονικό διάστημα (λίγα λεπτά της ώρας) ολοκληρώνεται η εγκατάσταση. Για να λειτουργήσει σωστά το πρόγραμμα θα πρέπει να γίνει επανεκκίνηση του Η/Υ.



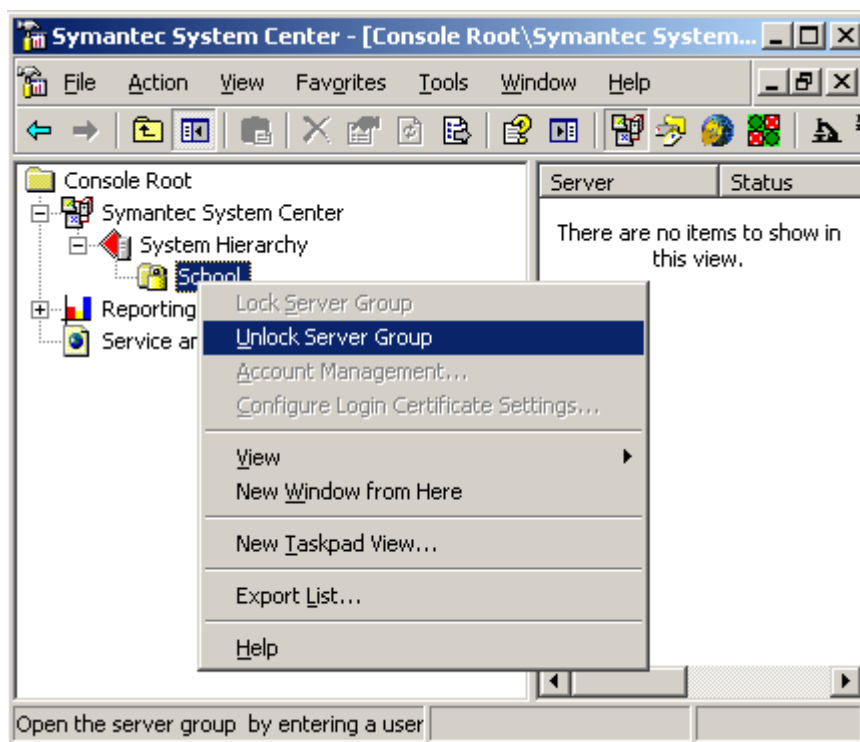
Εικόνα 27 Symantec Antivirus Corporate Edition: ολοκλήρωση εγκατάστασης

Μετά την επανεκκίνηση γίνεται έλεγχος εγκατάστασης και έναρξη των εργαλείων διαχείρισης.



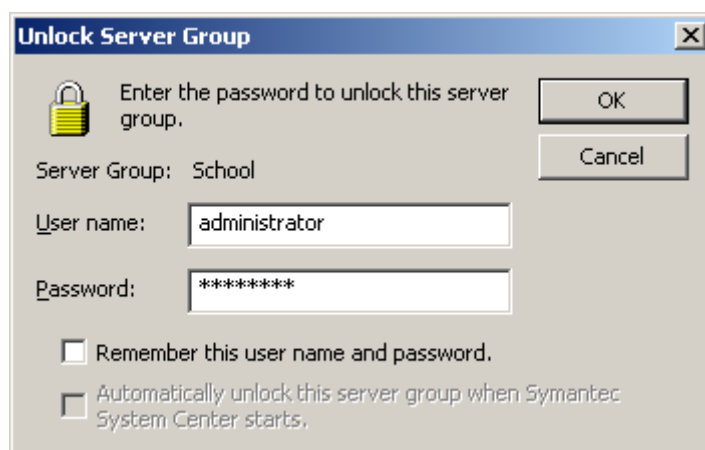
Εικόνα 28 Symantec Antivirus Corporate Edition: : Έναρξη εργαλείων διαχείρισης

Για να δοθεί πρόσβαση στις ρυθμίσεις του εξυπηρετητή πρέπει με δεξί κλικ στον όνομα του εξυπηρετητή "School" να επιλεγθεί "Unlock Server Group".




Εικόνα 29 Symantec Antivirus Corporate Edition: Ξεκλειδωμα ομάδας μέσα από την Κονσόλα διαχείρισης

Ζητείται επιβεβαίωση του ονόματος χρήστη και του κωδικού πρόσβασης.

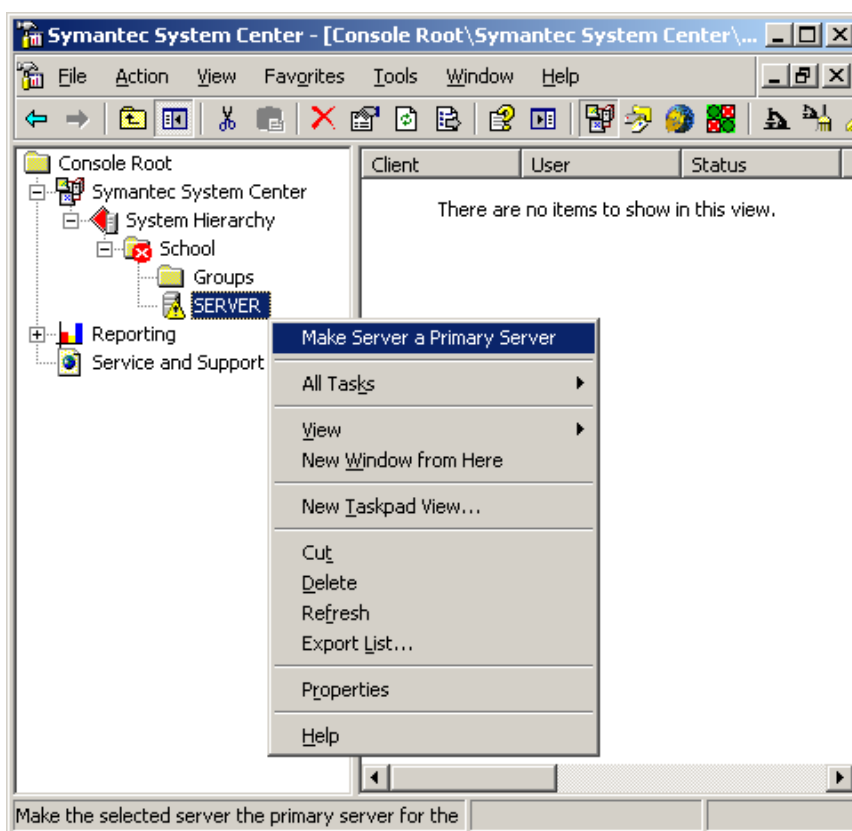


Εικόνα 30 Symantec Antivirus Corporate Edition: Επιβεβαίωση στοιχείων

Για την σωστή λειτουργία του εργαστηρίου είναι απαραίτητες και ορισμένες ρυθμίσεις στην κονσόλα διαχείρισης.

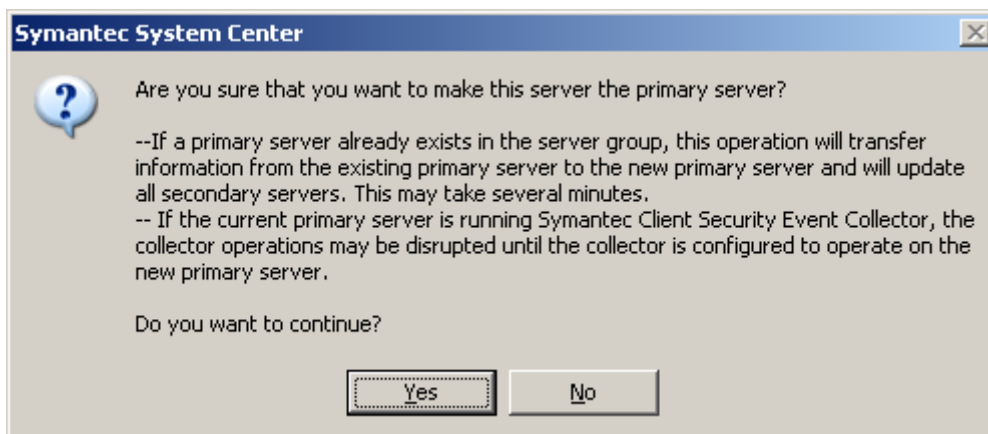
Το κόκκινο  School στην αριστερή στήλη στο όνομα του domain είναι ένδειξη ότι ο εξυπηρετητής δεν λειτουργεί σωστά, όσον αφορά στην συνεργασία με τους σταθμούς εργασίας.

Για την ορθή λειτουργία θα πρέπει να προαχθεί ο εξυπηρετητής ως *πρωτεύων* κάνοντας δεξί κλικ στο όνομα του και επιλέγοντας Make Server a Primary Server. Τότε εμφανίζεται ένα μήνυμα σχετικά με τις επιπτώσεις της επιλογής και πρέπει να επιβεβαιωθεί αυτή η επιλογή ώστε να αλλάξει αυτή η ρύθμιση.



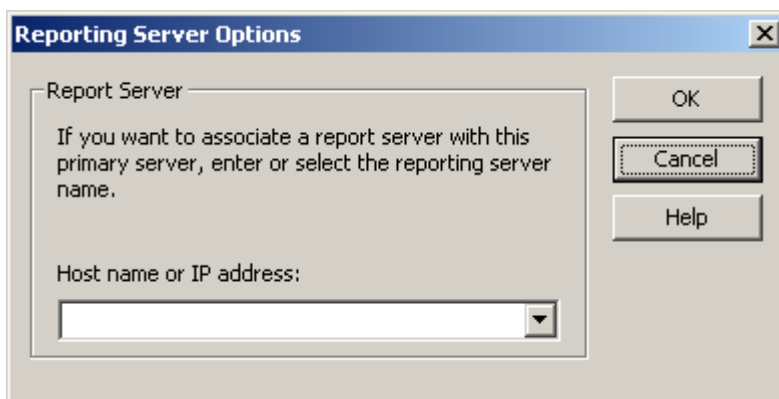
Εικόνα 31 Symantec Antivirus Corporate Edition: Ρυθμίσεις του εξυπηρετητή

Επιβεβαιώνετε την συνέχεια (Yes) διότι στα εργαστήρια του ΠΣΔ δεν χρησιμοποιείται δεύτερος Antivirus server.



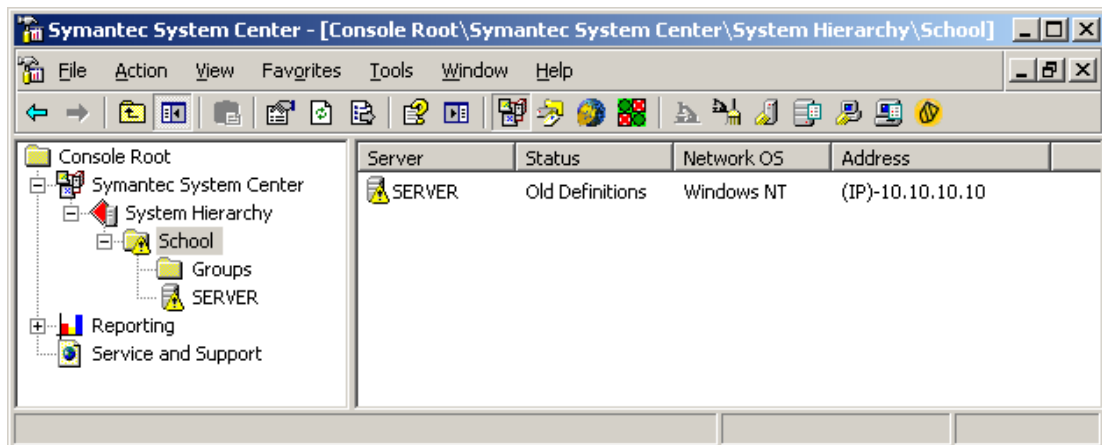
Εικόνα 32 Symantec Antivirus Corporate Edition: Ενημέρωση επιλογής

Έπειτα εμφανίζεται μήνυμα σχετικά με τον report Server, το οποίο δεν έχει ιδιαίτερη σημασία για τα εργαστήρια του ΠΣΔ, οπότε για την ολοκλήρωση της διαδικασίας πατάμε "Cancel".



Εικόνα 33 Symantec Antivirus Corporate Edition: Report Server

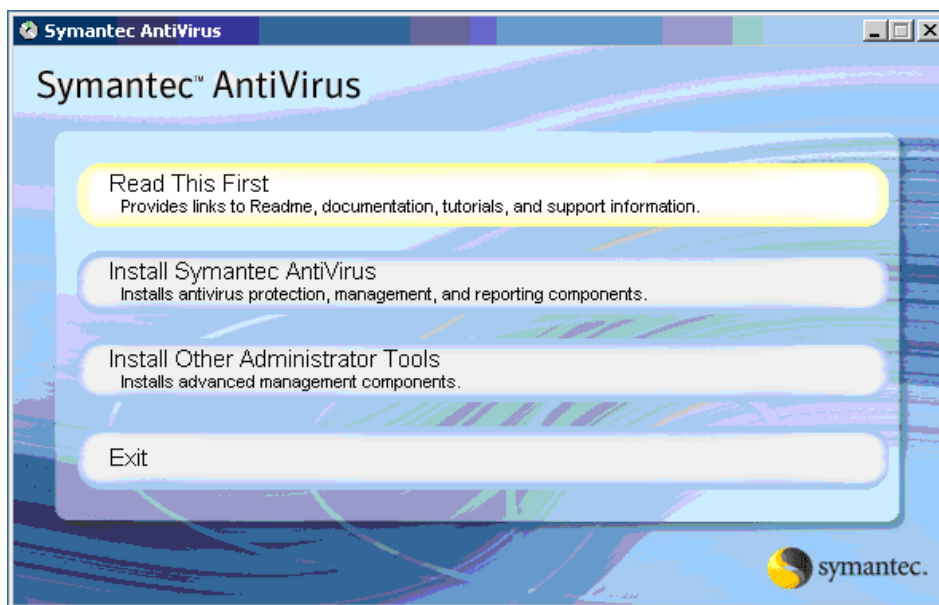
Η ένδειξη έχει αλλάξει και δείχνει την ορθή λειτουργία, (το θαυμαστικό αναφέρεται στα παλιά αποτυπώματα ιών του προγράμματος στον εξυπηρετητή).



Εικόνα 34 Symantec Antivirus Corporate Edition: Ο εξυπηρετητής έχει παλιά definitions

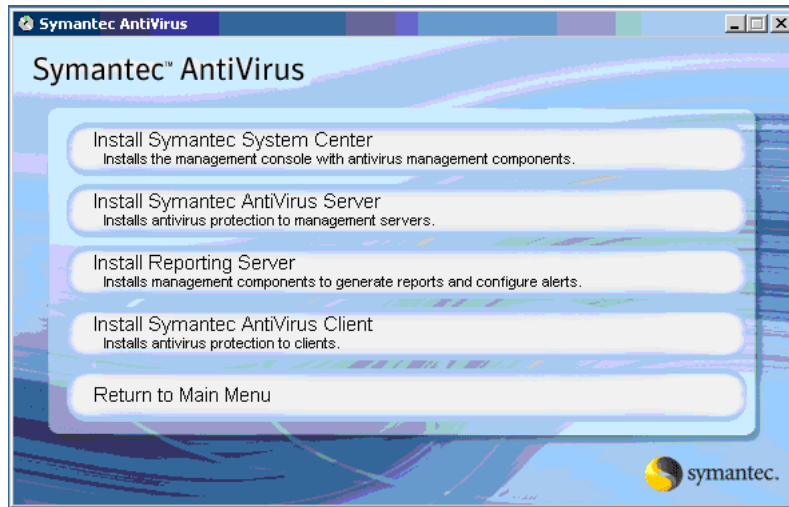
1.3 Εγκατάσταση Anti-Virus client σε σταθμούς εργασίας του Domain με CD

Μετά από την εισαγωγή του CD εμφανίζεται menu όπου πρέπει να γίνει η επιλογή εγκατάστασης (Install Symantec Antivirus).

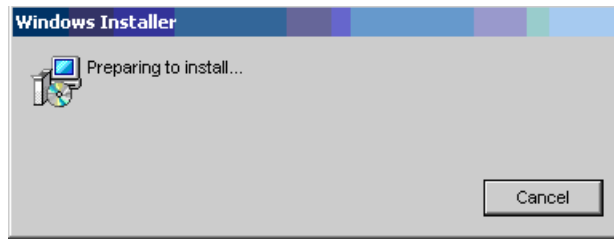


Εικόνα 35 Symantec Antivirus Corporate Edition: Εγκατάσταση Antivirus Client

Στη συνέχεια επιλέγεται η εγκατάσταση client (Install Symantec Antivirus Client).

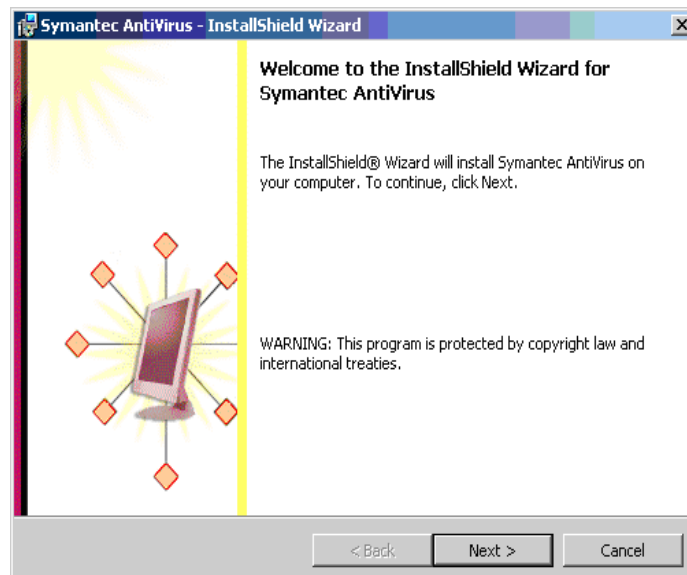


Εικόνα 36 Symantec Antivirus Corporate Edition: Install Symantec AntiVirus Client



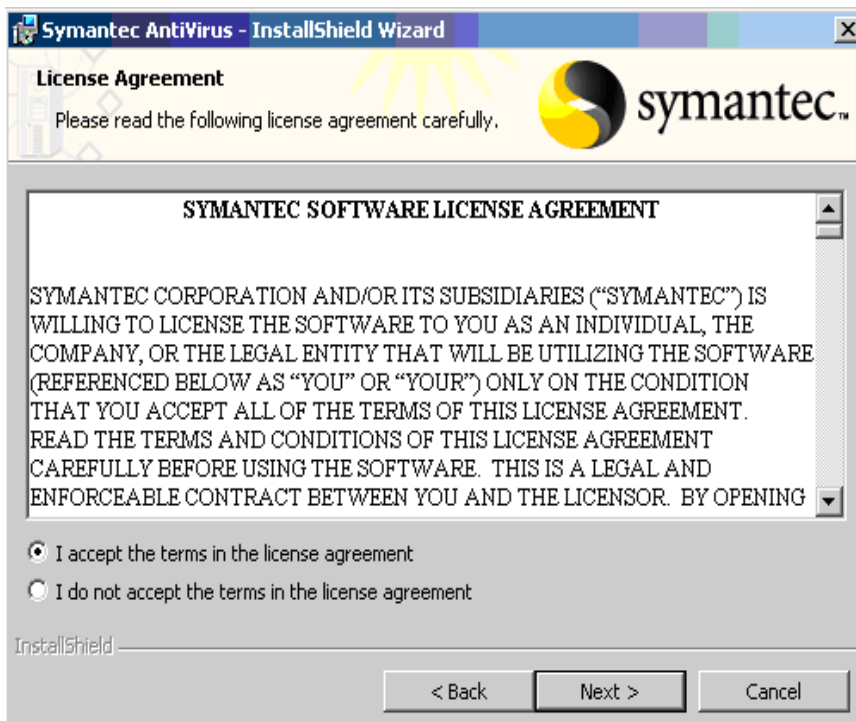
Εικόνα 37 Symantec Antivirus Corporate Edition: Εγκατάσταση AntiVirus Client

Ακολουθεί η εμφάνιση του οδηγού Εγκατάστασης.



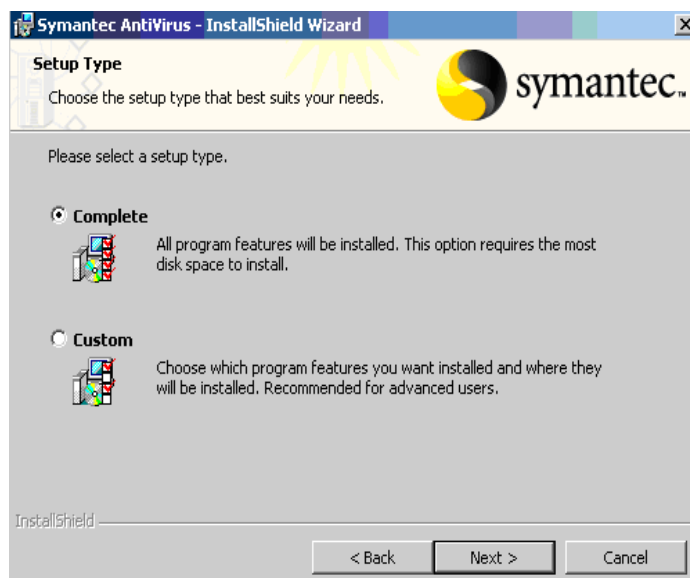
Εικόνα 38 Symantec Antivirus Corporate Edition: Οδηγός Εγκατάστασης

Θα πρέπει να γίνουν αποδεκτοί οι όροι που επιτάσσει η άδεια χρήσης της εφαρμογής ώστε να προχωρήσει η εγκατάσταση.



Εικόνα 39 Symantec Antivirus Corporate Edition: License Agreement

Κατόπιν θα πρέπει να γίνει επιλογή πλήρους εγκατάστασης.



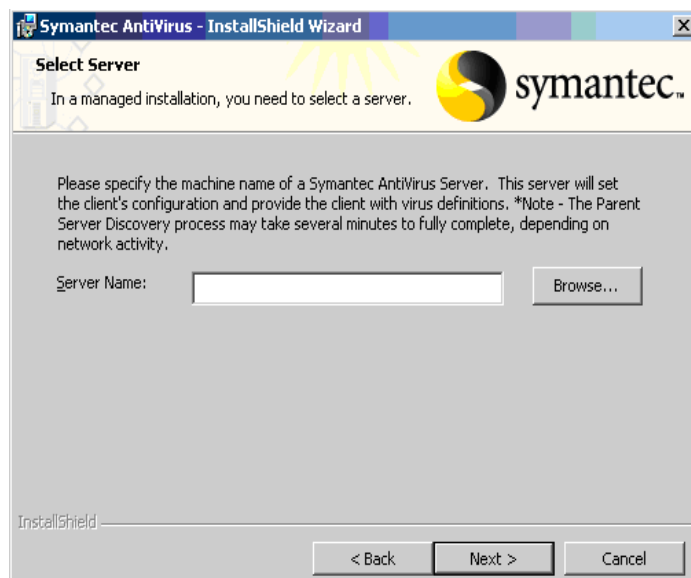
Εικόνα 40 Symantec Antivirus Corporate Edition: Επιλογή εγκατάστασης

Επιλέγεται ελεγχόμενη εγκατάσταση σε συνεργασία με κάποιον εξυπηρετητή. Στα εργαστήρια όπου δεν υπάρχει ο εξυπηρετητής για να αξιοποιηθεί το λογισμικό, είναι προτιμότερη η δεύτερη επιλογή.



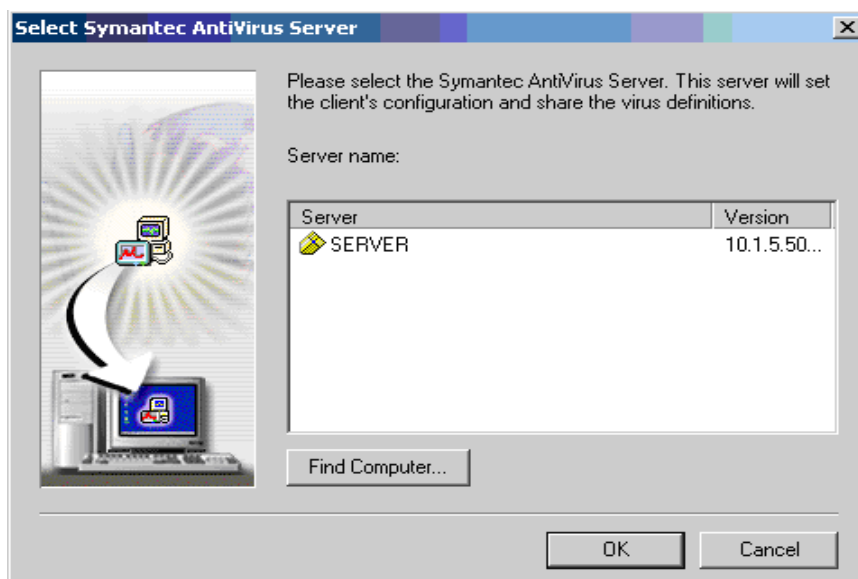
Εικόνα 41 Symantec Antivirus Corporate Edition: επιλογή συνεργασίας με server ή χωρίς

Ζητείται το όνομα του εξυπηρετητή όπου θα φιλοξενείται η εφαρμογή του AntiVirus Server. Με το πλήκτρο browse γίνεται η αναζήτηση του.



Εικόνα 42 Symantec Antivirus Corporate Edition: εύρεση του εξυπηρετητή

Στο επόμενο βήμα επιλέγεται ο εξυπηρετητής.



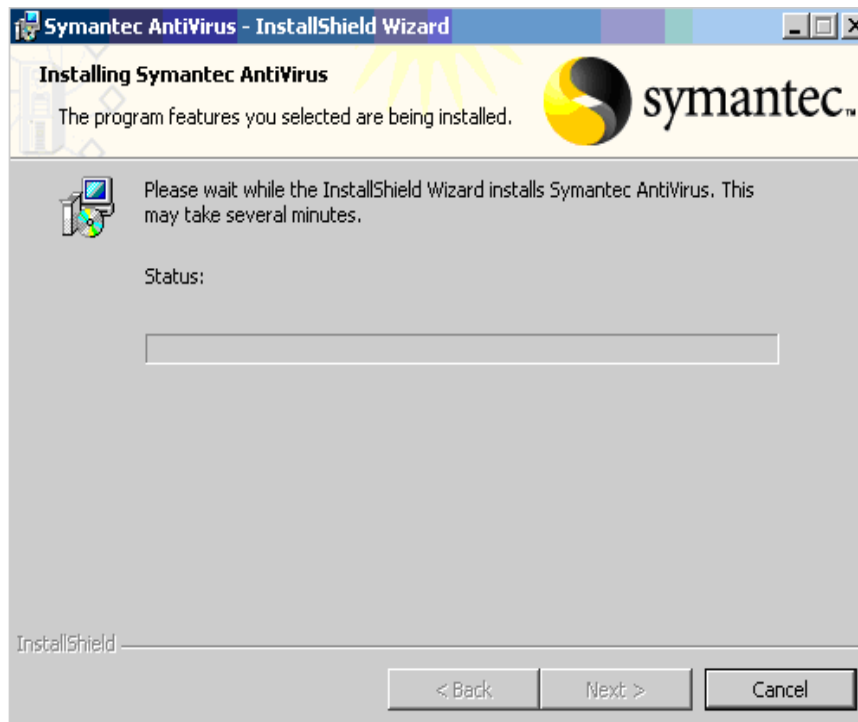
Εικόνα 43 Symantec Antivirus Corporate Edition: επιλογή του εξυπηρετητή

Στη συνέχεια επιβεβαιώνεται η επιλογή της εγκατάστασης



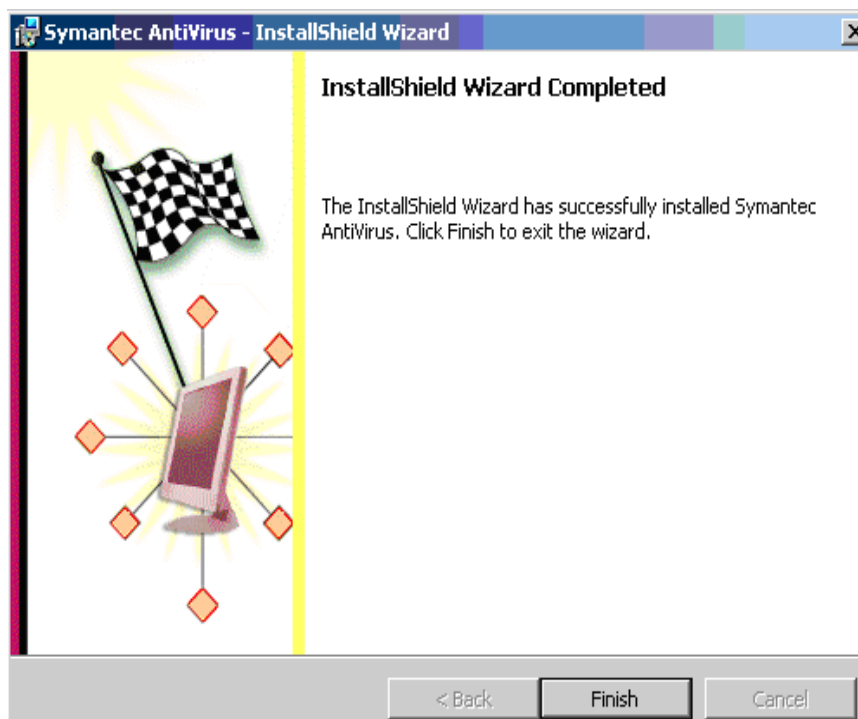
Εικόνα 44 Symantec Antivirus Corporate Edition: επιλογή της εγκατάστασης

και ξεκινά η πρόοδος της,



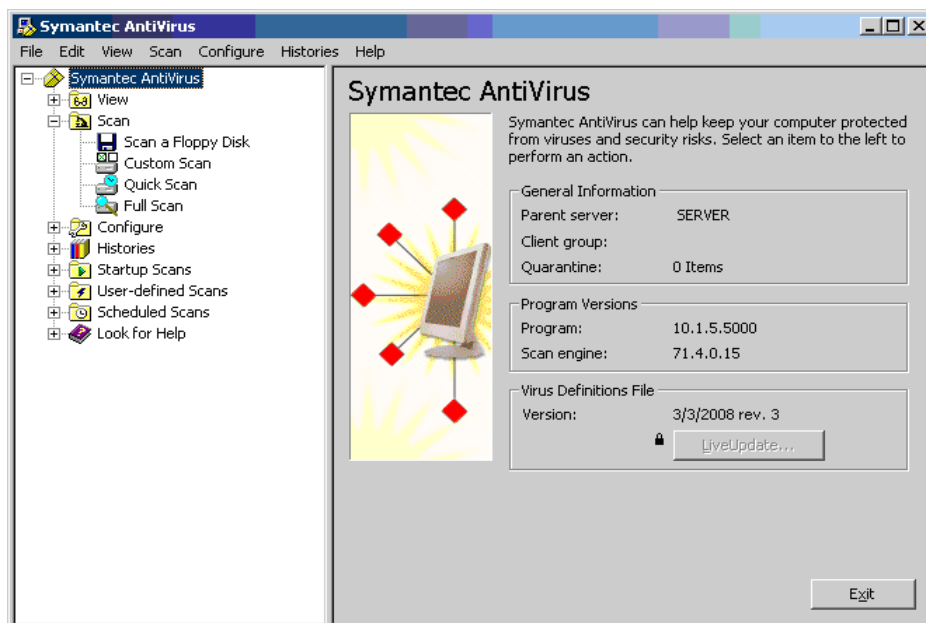
Εικόνα 45 Symantec Antivirus Corporate Edition: κατάσταση εγκατάστασης

μέχρι να εμφανιστεί η εικόνα που υποδηλώνει την επιτυχή ολοκλήρωση της εγκατάστασης.



Εικόνα 46 Symantec Antivirus Corporate Edition: ολοκλήρωση οδηγού εγκατάστασης

Με την ολοκλήρωση της εγκατάστασης εμφανίζεται ενημέρωση από το παράθυρο πληροφοριών ότι, ο συγκεκριμένος σταθμός έχει συνδεθεί με τον δικτυακό server από την ένδειξη **parent server : SERVER**



Εικόνα 47 Symantec Antivirus Corporate Edition: Αριστερά Μενού Πληροφοριών

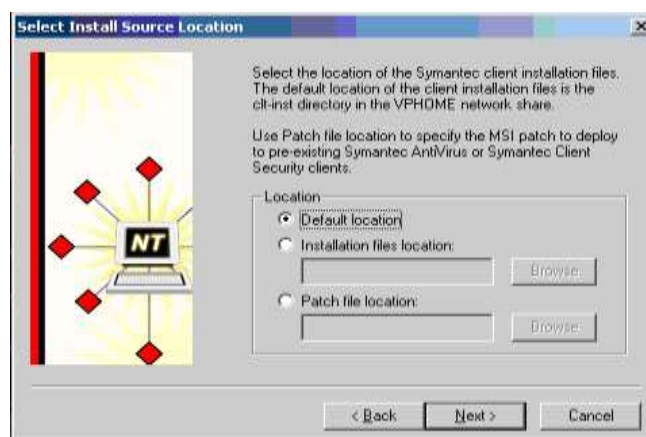
1.4 Εγκατάσταση Anti-Virus client σε σταθμούς εργασίας του Domain από την κονσόλα διαχείρισης

Για την απομακρυσμένη εγκατάσταση του AntiVirus Client, από το Μενού "Tools" της Κονσόλας διαχείρισης επιλέγετε "ClientRemote Install" και ξεκινά ο οδηγός απομακρυσμένης εγκατάστασης του client στους σταθμούς εργασίας.



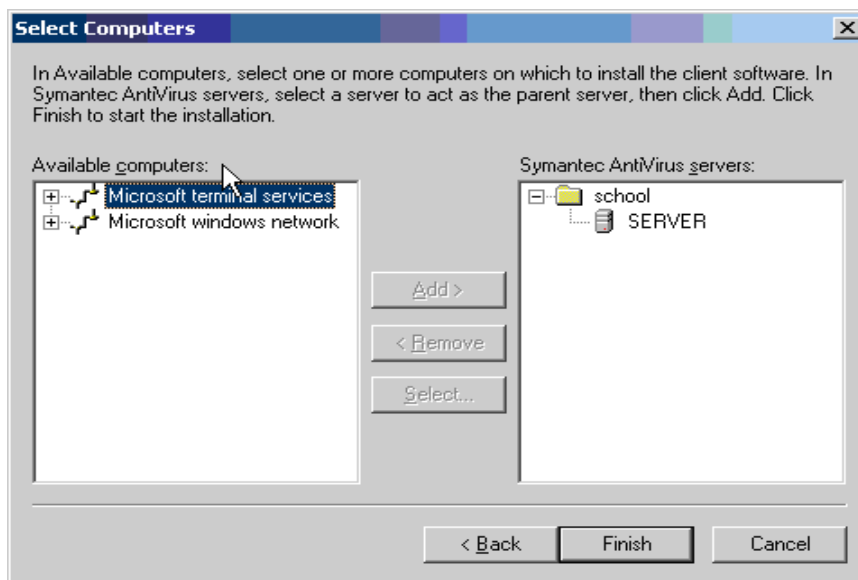
Εικόνα 48 Symantec Antivirus Corporate Edition: Οδηγός εγκατάστασης

Γίνεται επιλογή της τοποθεσίας των αρχείων εγκατάστασης. Αν το εργαστήριο διαθέτει νεότερη έκδοση, δίνοντας την διαδρομή του εκτελέσιμου, μπορεί να γίνει είτε νέα εγκατάσταση είτε αναβάθμιση της ήδη εγκατεστημένης εφαρμογής σε αυτή την έκδοση. Στο παράδειγμα υποθέτουμε ότι δεν υπάρχει νεότερη έκδοση από αυτήν του εξυπηρετητή.



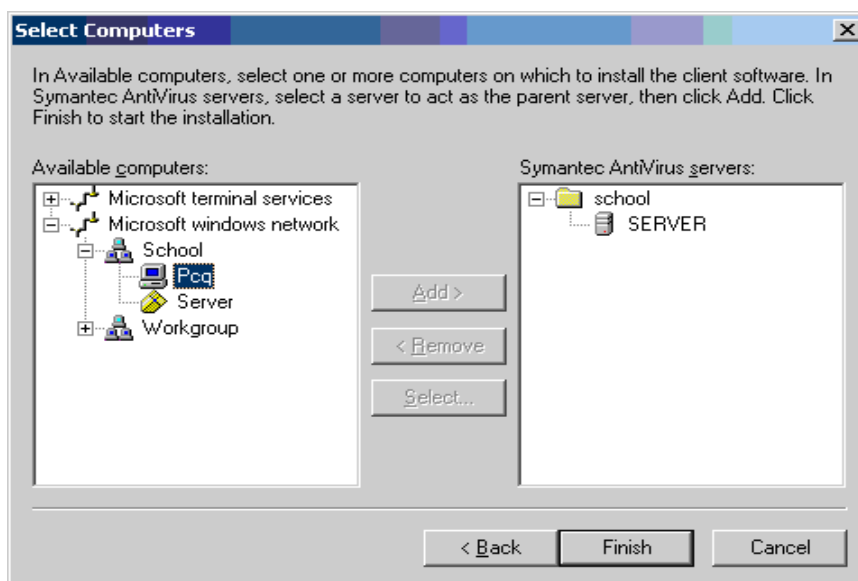
Εικόνα 49 Symantec Antivirus Corporate Edition: Επιλογή τοποθεσίας αρχείων

Στην αριστερή στήλη αναζητούνται οι σταθμοί εργασίας όπου πρόκειται να γίνει η εγκατάσταση.



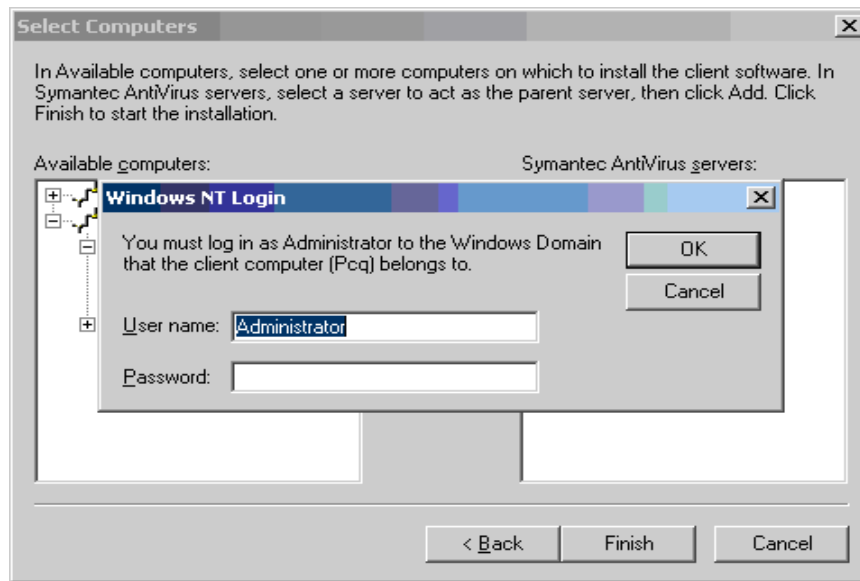
Εικόνα 50 Symantec Antivirus Corporate Edition: Εύρεση σταθμών εργασίας

Γίνεται αναζήτηση στο domain για σταθμούς εργασίας. Για να ενεργοποιηθεί η επιλογή Add θα πρέπει να είναι επιλεγμένος στην δεξιά στήλη ο εξυπηρετητής ο οποίος θα είναι ο υπεύθυνος για ενημερώσεις κλπ.



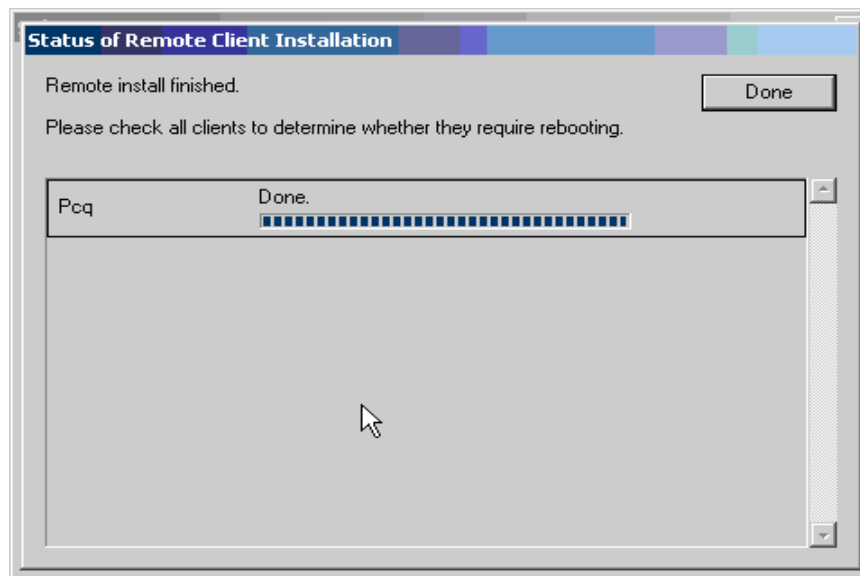
Εικόνα 51 Symantec Antivirus Corporate Edition: Εμφάνιση σταθμών εργασίας

Μετά την επιλογή add εμφανίζεται μήνυμα το οποίο ζητά το όνομα και τον κωδικό ενός χρήστη, ο οποίος έχει δικαιώματα διαχειριστή του domain.



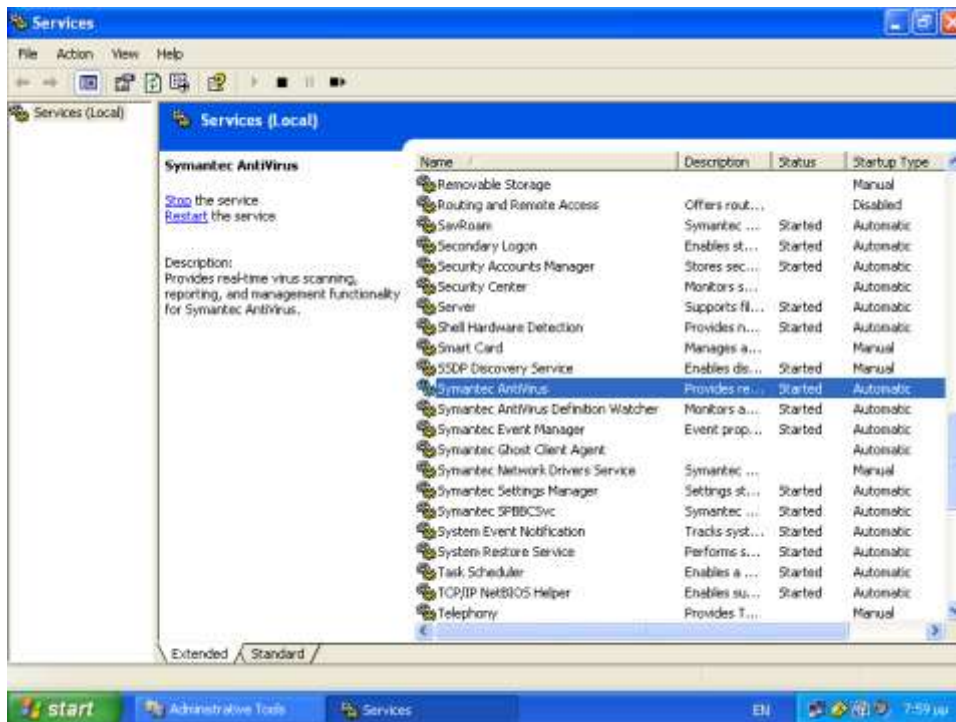
Εικόνα 52 Symantec Antivirus Corporate Edition: Εισαγωγή όνομα χρήστη και κωδικού

Η διαδικασία ολοκληρώνεται με επιτυχία.



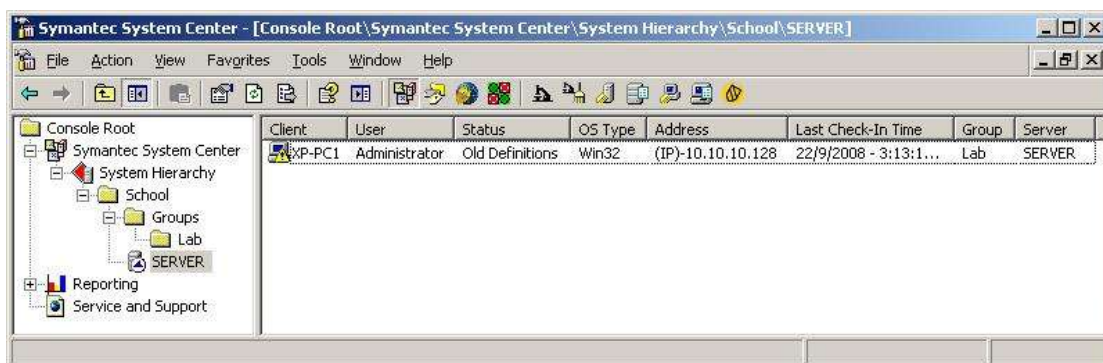
Εικόνα 53 Symantec Antivirus Corporate Edition: ολοκλήρωση διαδικασίας

Ακολουθεί έλεγχος στις υπηρεσίες του σταθμού εργασίας. Στον σταθμό εργασίας είναι φανερό ότι εγκαταστάθηκε η υπηρεσία του Antivirus.



Εικόνα 54 Symantec Antivirus Corporate Edition: έλεγχος υπηρεσιών

Ο δεύτερος έλεγχος γίνεται στην κονσόλα διαχείρισης όπου τώρα όταν επιλέγουμε τον εξυπηρετητή που είναι ορισμένος σαν “Parent”. Στην δεξιά στήλη εμφανίζεται ο σταθμός εργασίας και διάφορες πληροφορίες όπως η διεύθυνση IP, το όνομα του Η/Υ και η κατάστασή του.



Εικόνα 55 Symantec Antivirus Corporate Edition: πληροφορίες σταθμού εργασίας

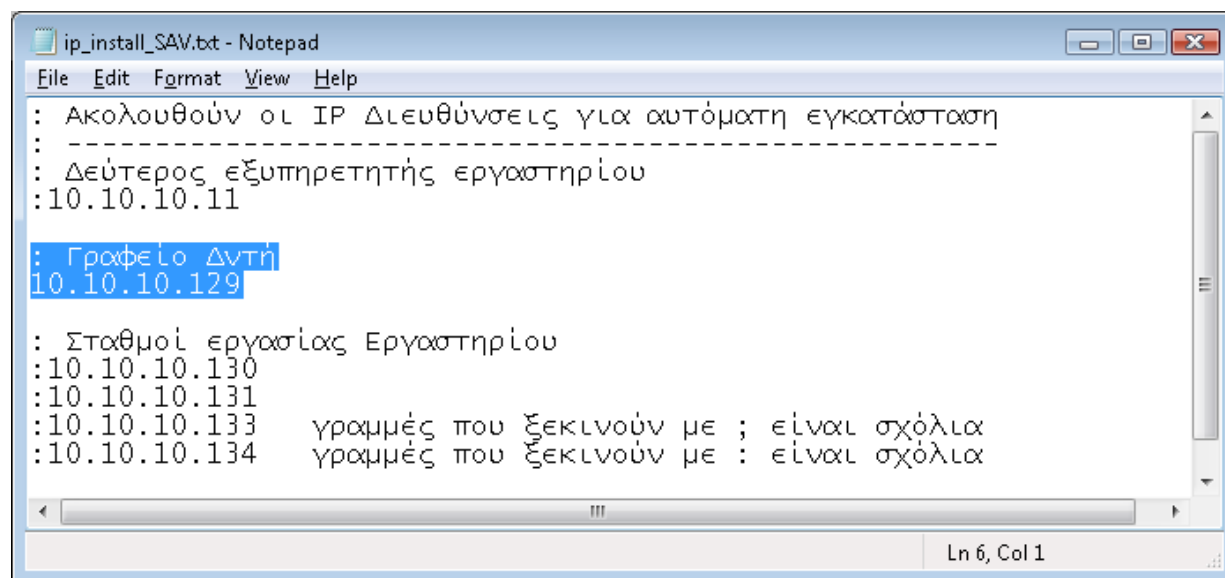
1.5 Εγκατάσταση Anti-Virus client σε σταθμούς εργασίας του Domain με την βοήθεια αρχείου κειμένου με τις ip διευθύνσεις κάθε μηχανήματος

Ο στόχος είναι να εγκατασταθεί το Symantec AntiVirus Corporate Edition σε πολλούς απομακρυσμένους σταθμούς εργασίας ταυτόχρονα, οι οποίοι πιθανώς είναι σε περιβάλλον που δεν έχει WINS, όπως για παράδειγμα δίκτυο με Windows 2000 που χρησιμοποιεί πρωτόκολλο LDAP (Lightweight Directory Access Protocol) ή DNS (Domain Name System). Για το λόγο αυτό αυτοί οι σταθμοί εργασίας δεν είναι ορατοί από το πρόγραμμα εγκατάστασης. Παρόλο που μπορείτε να επικοινωνήσετε με τους σταθμούς εργασίας, (με την εντολή ping για παράδειγμα), δεν είναι ορατοί με το όνομα τους (δεν λειτουργεί η υπηρεσία WINS - Πρωτόκολλο Windows Internet Name Service).

Ο ευκολότερος τρόπος για να προσπεραστεί αυτό το πρόβλημα είναι η δημιουργία ενός αρχείου κειμένου, που θα περιέχει μια λίστα με τις IP διευθύνσεις των σταθμών εργασίας, το οποίο και εισάγετε στο πρόγραμμα εγκατάστασης.

Τα βήματα που πρέπει να γίνουν αναλυτικά είναι:

1. Δημιουργία ενός αρχείου κειμένου χρησιμοποιώντας έναν επεξεργαστή κειμένου (π.χ. Notepad).
2. Πληκτρολόγηση της IP διεύθυνσης κάθε εξυπηρετητή ή σταθμού εργασίας όπου θα γίνει εγκατάσταση σε ξεχωριστή γραμμή.



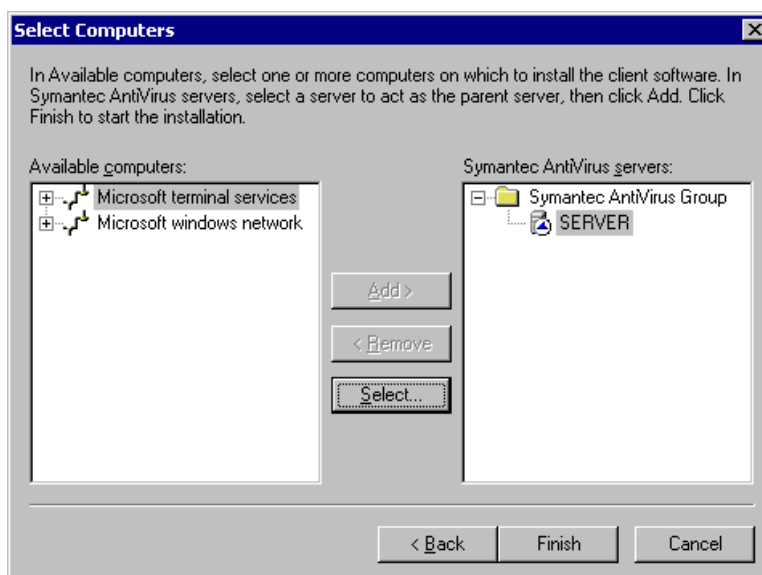
```

ip_install_SAV.txt - Notepad
File Edit Format View Help
: Ακολουθούν οι IP Διευθύνσεις για αυτόματη εγκατάσταση
: -----
: Δεύτερος εξυπηρετητής εργαστηρίου
:10.10.10.11
: Γραφείο Διητή
10.10.10.129
: Σταθμοί εργασίας Εργαστηρίου
:10.10.10.130
:10.10.10.131
:10.10.10.133 γραμμές που ξεκινούν με ; είναι σχόλια
:10.10.10.134 γραμμές που ξεκινούν με : είναι σχόλια
Ln 6, Col 1
    
```

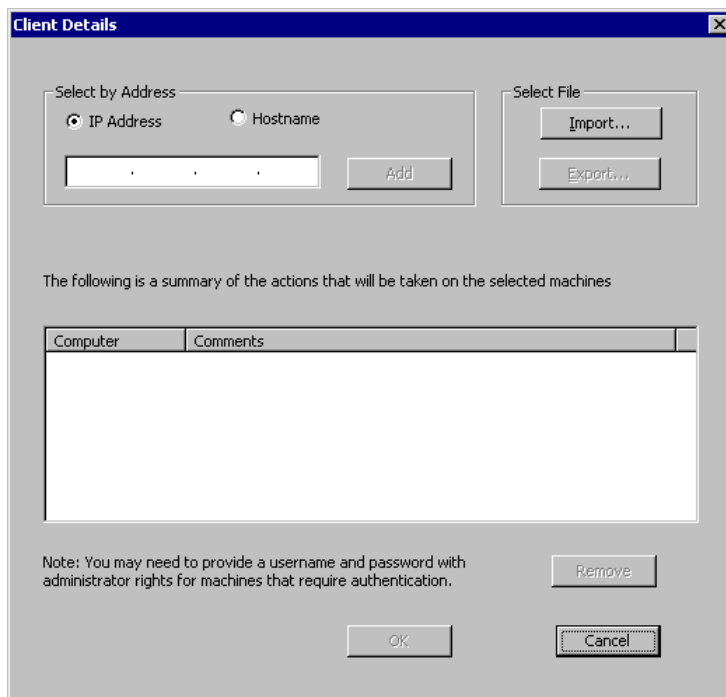
Εικόνα 56 Symantec Antivirus Corporate Edition: αρχείο με λίστα ip διευθύνσεων

3. Αποθήκευση του αρχείου σε έναν υποκατάλογο του οποίου η διαδρομή θα πρέπει να δοθεί στο πρόγραμμα εγκατάστασης.

4. Εκκίνηση του οδηγού απομακρυσμένης εγκατάστασης από το Μενού της Κονσόλας διαχείρισης Tools – ClientRemote Install. Στην οθόνη που γίνεται επιλογή των σταθμών εργασίας, επιλέγετε τον εξυπηρετητή στο δεξί παράθυρο και κάνετε κλικ στο κουμπί Select και μετά Import (ανάλογα με την έκδοση που εγκαθιστάτε μπορεί να υπάρχει μόνο Import), και στο επόμενο παράθυρο επιλέγετε το αρχείο.

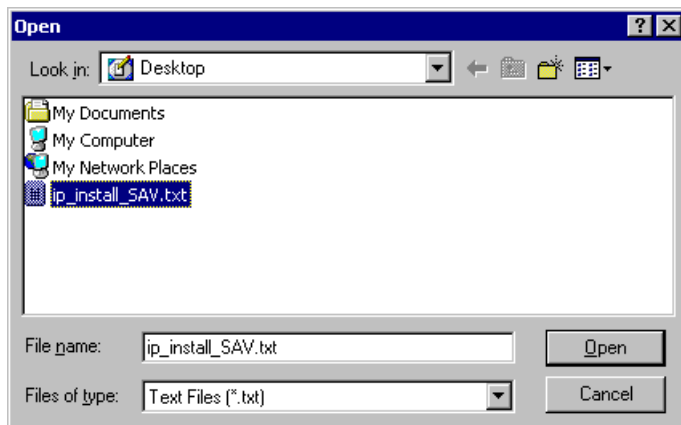


Εικόνα 57 Symantec Antivirus Corporate Edition: Επιλογή των σταθμών εργασίας



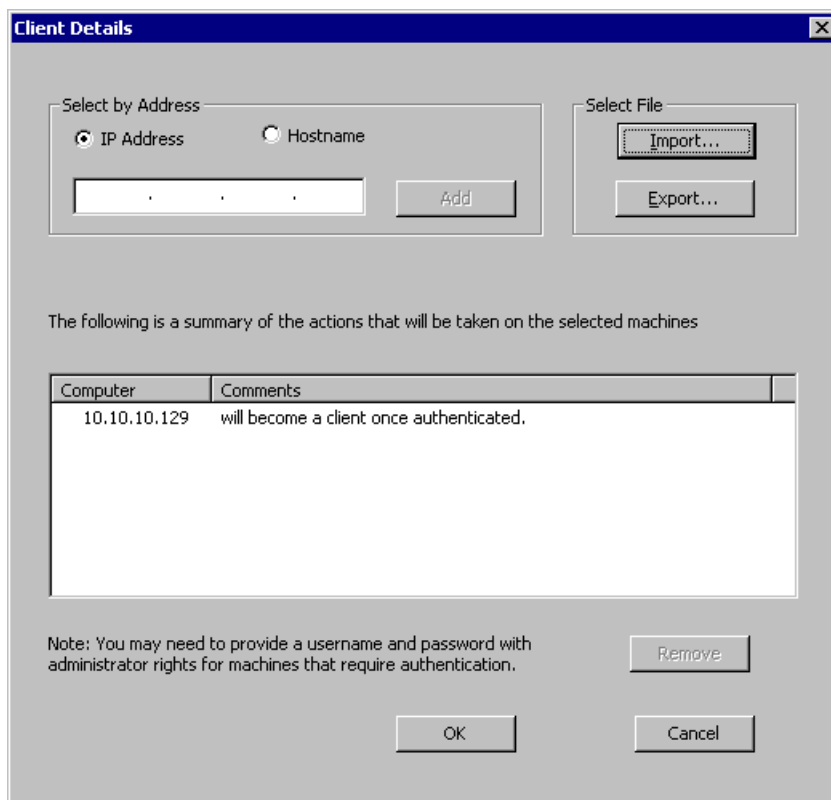
Εικόνα 58 Symantec Antivirus Corporate Edition: Εισαγωγή - Import

Όταν γίνει κλικ στο κουμπί "Import" εμφανίζεται παράθυρο διαλόγου όπου δίνεται ο φάκελος προορισμού που βρίσκεται το αρχείο κειμένου.



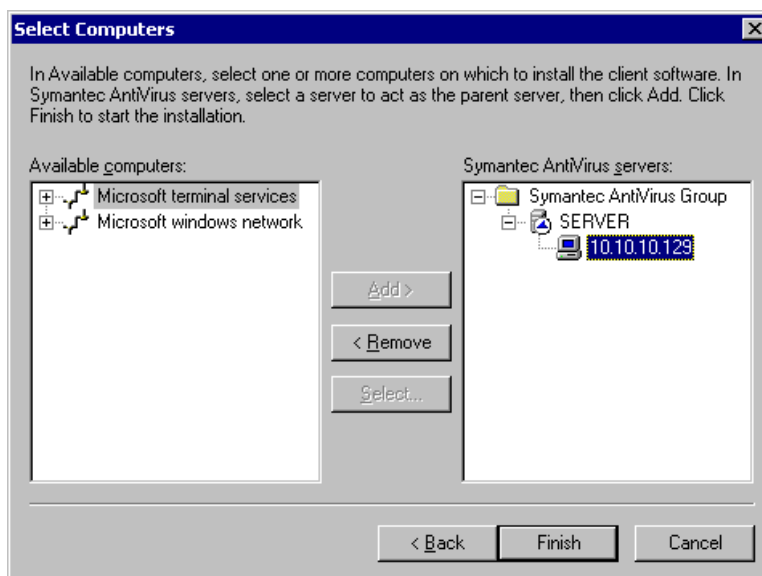
Εικόνα 59 Symantec Antivirus Corporate Edition: Εισαγωγή – Import

Έπειτα κάνοντας κλικ στο άνοιγμα (Open), ενημερώνεται η λίστα με τα μηχανήματα που περιείχε το αρχείο.

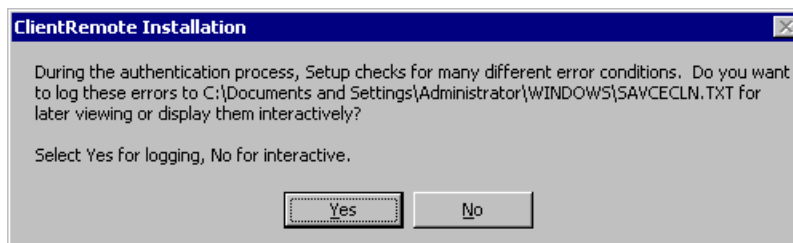


Εικόνα 60 Symantec Antivirus Corporate Edition: Εμφάνιση λίστας σταθμών εργασίας

Πατώντας "OK", εμφανίζονται τα μηχανήματα κάτω από τον εξυπηρετητή που θα έχουν σαν «πρωτεύον» "Parent Server", και με την επιλογή "Finish" εμφανίζεται ένα παράθυρο για την τοποθεσία του αρχείου καταγραφής σε περίπτωση σφαλμάτων εγκατάστασης.

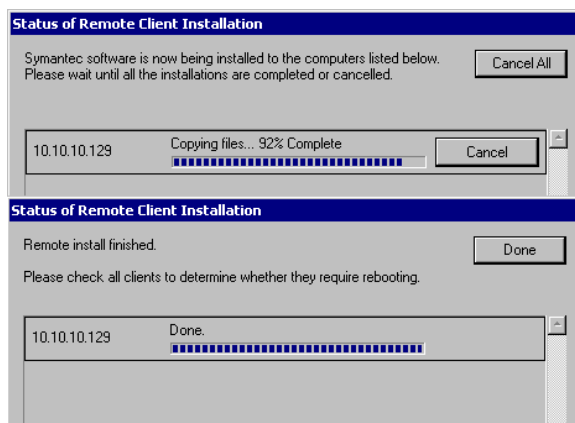


Εικόνα 61 Symantec Antivirus Corporate Edition: Ενημέρωση του παράθυρου με τους εξυπηρετητές και τους σταθμούς εργασίας που θα διαχειρίζονται



Εικόνα 62 Symantec Antivirus Corporate Edition: Επιβεβαίωση δημιουργίας αρχείου καταγραφής στην αυτόματη εγκατάσταση

Έπειτα εμφανίζεται στο παράθυρο η μπάρα προόδου εγκατάστασης, και τέλος η εγκατάσταση ολοκληρώνεται εμφανίζοντας τη λέξη "Done".

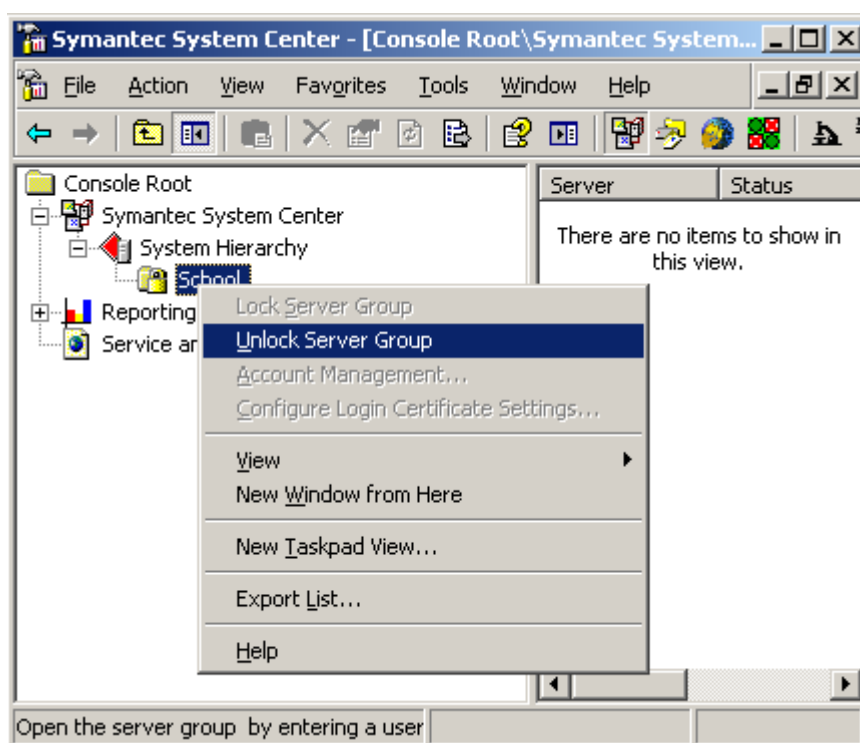


Εικόνα 63 Symantec Antivirus Corporate Edition: Ολοκλήρωση εγκατάστασης

2 ΚΟΝΣΟΛΑ ΔΙΑΧΕΙΡΙΣΗΣ SYMANTEC ANTIVIRUS, "SYMANTEC SYSTEM CENTER"

Η κονσόλα διαχείρισης παρέχει πληροφορίες για την κατάσταση του εξυπηρετητή και των σταθμών εργασίας. Εκτός από την εποπτική εικόνα της κατάστασης των σταθμών εργασίας, της έκδοσης του προγράμματος τους, της τελευταίας ημερομηνίας ενημέρωσης με αποτυπώματα ιών, μπορεί να χρησιμοποιηθεί και για άλλες διαχειριστικές εργασίες.

Για να δοθεί πρόσβαση στις ρυθμίσεις του εξυπηρετητή θα πρέπει με δεξί κλικ στον εξυπηρετητή "SERVER" να επιλεγεί "Unlock Server Group"

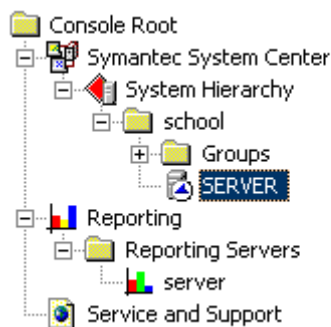


Εικόνα 64 Symantec Antivirus Corporate Edition: Ξεκλείδωμα ομάδας μέσα από την Κονσόλα διαχείρισης

Ζητείται επιβεβαίωση του ονόματος χρήστη και του κωδικού πρόσβασης.

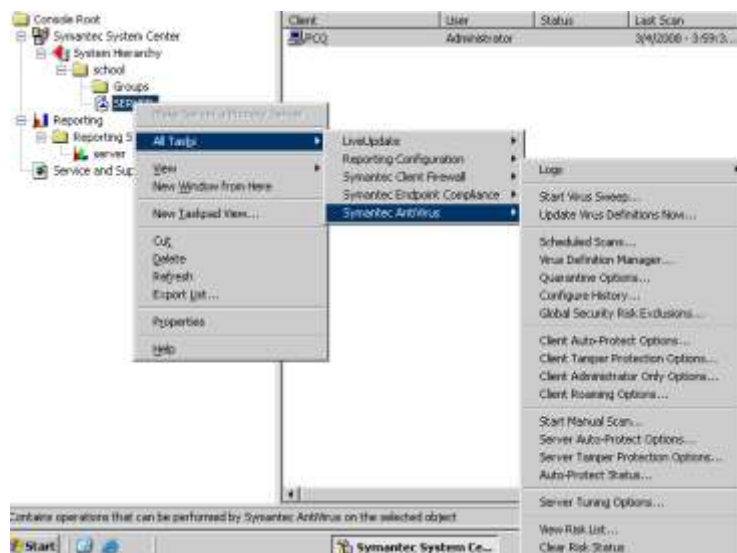


Εικόνα 65 Symantec Antivirus Corporate Edition: Επιβεβαίωση στοιχείων



Εικόνα 66 Symantec Antivirus Corporate Edition: Κονσόλα διαχείρισης σε καλή κατάσταση

Αν επιλεγεί ο εξυπηρετητής ή μια Ομάδα σταθμών κοινής πολιτικής Antivirus, και με δεξί κλικ επιλεγεί "All tasks" εμφανίζεται ένα μενού με πολλές ρυθμίσεις:



Εικόνα 67 Symantec Antivirus Corporate Edition: Επιλογές διαχείρισης AntiVirus

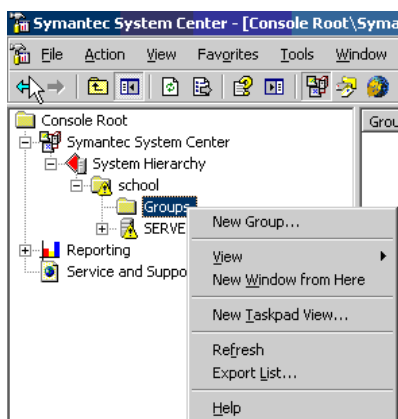
Οι ρυθμίσεις αυτές εφαρμόζονται ή σε μεμονωμένους εξυπηρετητές ή σε σταθμούς εργασίας εκτός ομάδων ή σε σταθμούς εργασίας που ανήκουν σε ομάδες. Παρακάτω εξετάζεται η δημιουργία ομάδων σταθμών κοινής πολιτικής Antivirus.

2.1 Ομάδες σταθμών κοινής πολιτικής Antivirus

Σε ορισμένες σχολικές οντότητες μπορεί να υπάρχουν περισσότερα εργαστήρια, να υπάρχουν υπολογιστές σε γραφεία καθηγητών ή σε γραμματείες τα οποία κάνουν ενημερώσεις των αποτυπωμάτων για ιούς από τον κεντρικό εξυπηρετητή της Symantec στο διαδίκτυο. Για να μπορεί να υπάρχει έλεγχος στις ενημερώσεις που εγκαθίστανται καθώς και για να μη δημιουργούνται τα λεγόμενα bottlenecks υπάρχει η δυνατότητα να δημιουργηθούν διάφορες ομάδες (groups) και να ορίζεται κάθε σταθμός εργασίας να ανήκει σε διαφορετική ομάδα. Ορίζοντας διαφορετικές πολιτικές για κάθε ομάδα, μπορούν να οριστούν διαφορετικά χρονικά περιθώρια για την ενημέρωση της κάθε ομάδας από τον server ή διαφορετική χρονική στιγμή διενέργειας ελέγχων (scans).

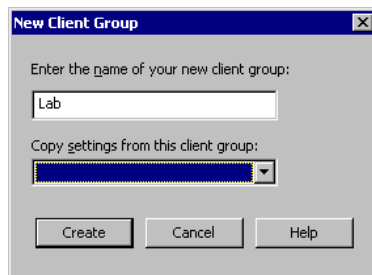
2.1.1 Δημιουργία ομάδων

Καινούριες ομάδες δημιουργούνται κάνοντας δεξί κλικ στον φάκελο Groups και επιλέγοντας **New Group**.



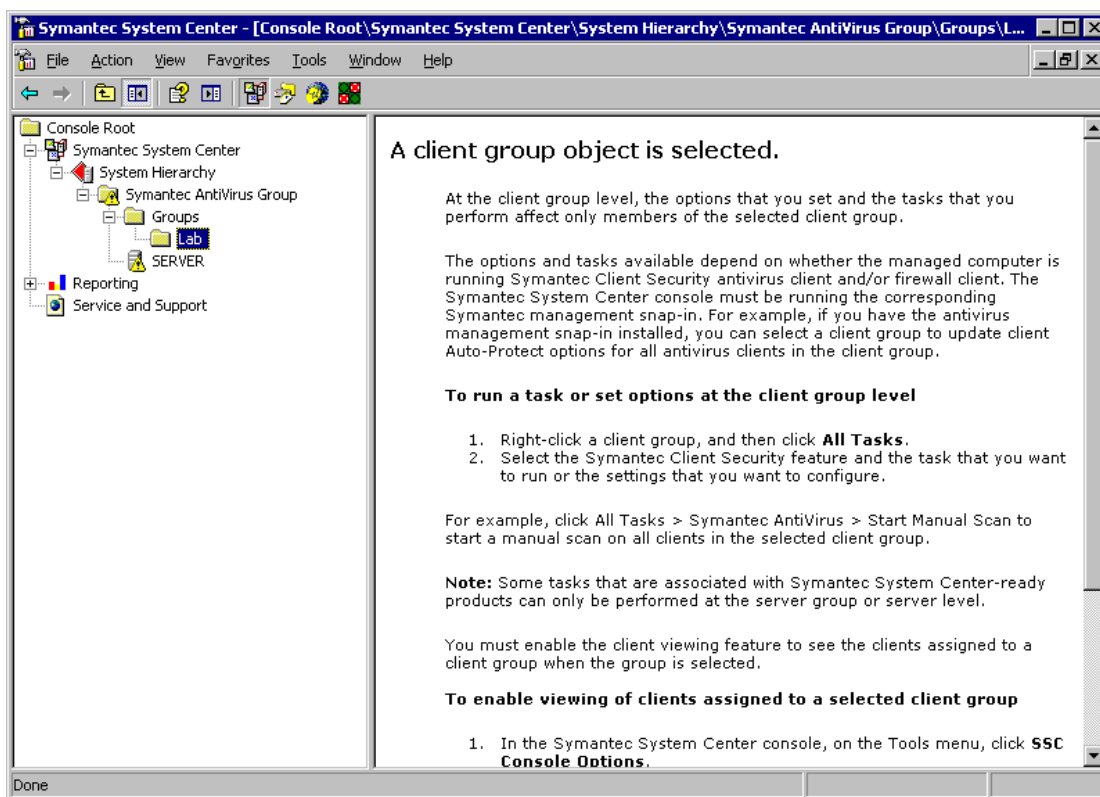
Εικόνα 68 Δημιουργία νέας ομάδας

Στη συνέχεια δίνοντας το επιθυμητό όνομα της νέας ομάδας (π.χ. Lab) και επιλέγοντας Create δημιουργείται η νέα ομάδα.



Εικόνα 69 Δημιουργία Νέας ομάδας

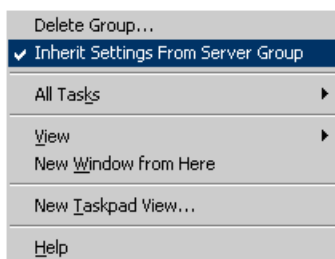
Εδώ φαίνεται η καινούργια ομάδα Lab:



Εικόνα 70 προβολή ομάδων

Κάνοντας κλικ πάνω σε μια ομάδα εμφανίζονται σύντομες πληροφορίες / οδηγίες για διάφορες συνήθειες ενέργειες

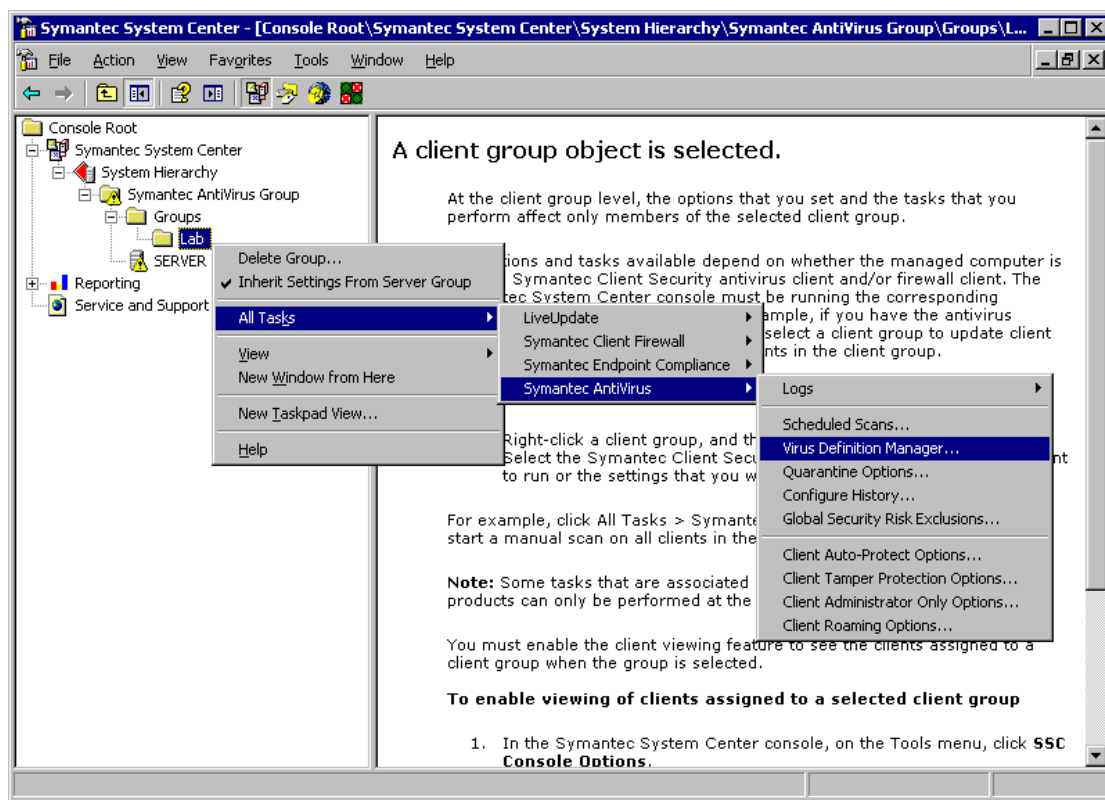
Κάνοντας δεξί κλικ πάνω στην καινούργια ομάδα διαπιστώνεται ότι είναι ήδη προεπιλεγμένη η επιλογή **Inherit Settings from Server Group** που σημαίνει ότι εξ' ορισμού η ομάδα κληρονομεί την πολιτική και τις ρυθμίσεις της κύριας ομάδας, όπου ανήκει.



Εικόνα 71 inherit Settings From Server group

2.2 Αλλαγή των ρυθμίσεων σε ομάδες και σε εξυπηρετητή

Επιλέγοντας μια ομάδα και κάνοντας δεξί κλικ **All Tasks** -> **Symantec Antivirus**, μπορούν να οριστούν για κάθε ομάδα ξεχωριστές ρυθμίσεις.



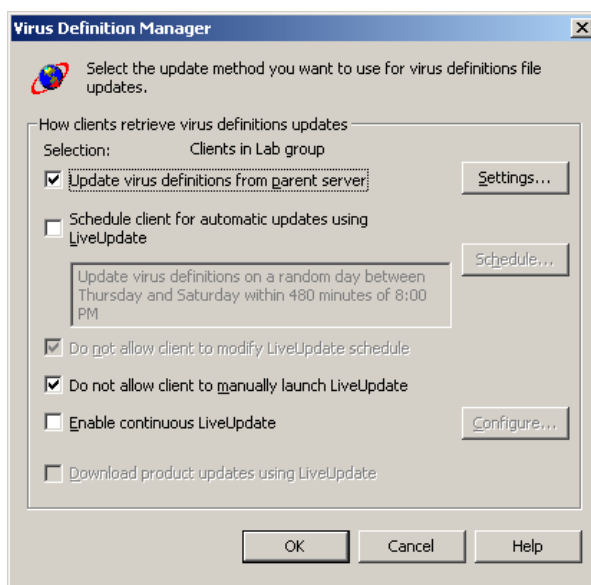
Εικόνα 72 ορισμός επιλογών κάθε ομάδας

Μερικές από τις πιο σημαντικές επιλογές που θα αναλυθούν είναι :

- Client Virus Definition Manager
- Client AutoProtect Options
- Server Virus Definition Manager
- Server AutoProtect Options
- Client Administrator Only Options
- Scheduled Scans

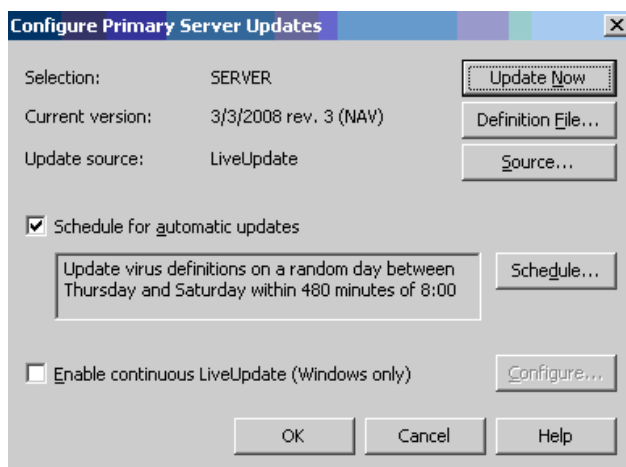
2.2.1 Client Virus Definition Manager

Στο μενού Client Virus Definition Manager υπάρχουν επιλογές και πληροφορίες για την ενημέρωση των σταθμών εργασίας με αποτυπώματα ιών. Εξ' ορισμού είναι επιλεγμένο το "Update virus definitions from parent server" που καθορίζει ότι οι σταθμοί εργασίας δεν θα επικοινωνούν με το διαδίκτυο για την μεταφόρτωση ενημερώσεων αλλά θα ενημερώνονται από τον εξυπηρετητή.



Εικόνα 73 Symantec Antivirus Corporate Edition: Virus Definition Manager

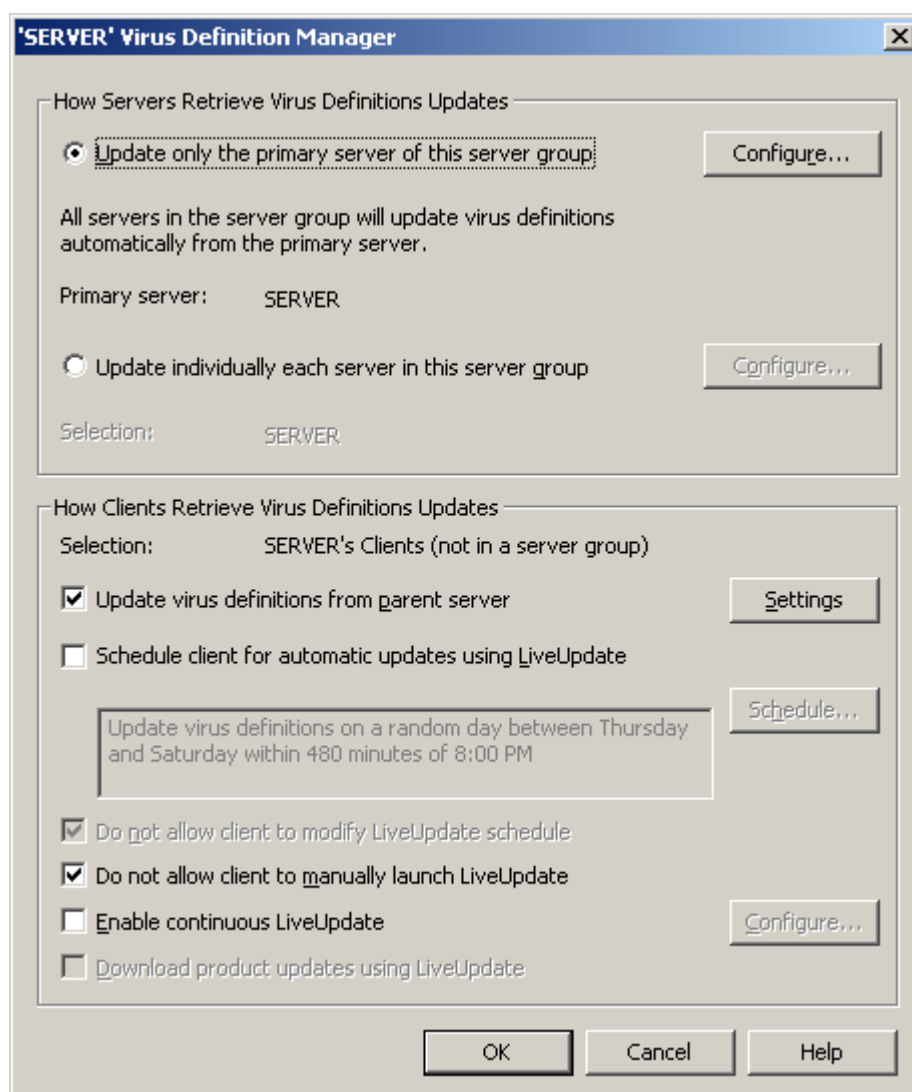
Υπάρχει δυνατότητα να τροποποιηθούν συγκεκριμένες ρυθμίσεις, όπως η συχνότητα των ελέγχων.



Εικόνα 74 Symantec Antivirus Corporate Edition: Virus Definition Manager Configure Primary Server Updates


2.2.2 Server Virus Definition Manager

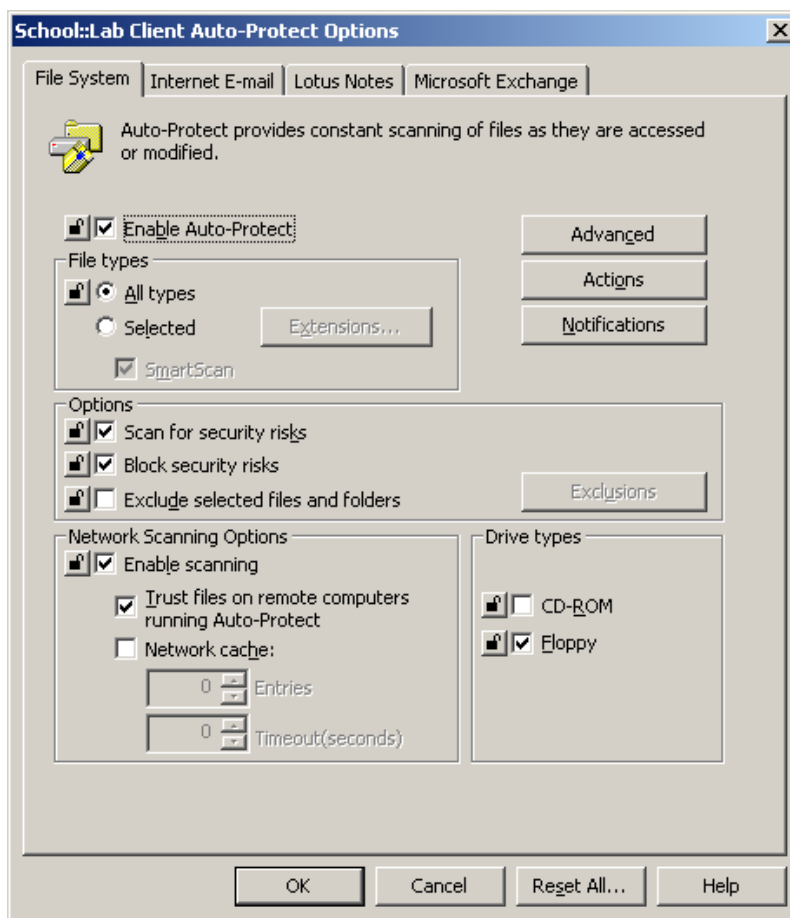
Στο μενού Server Virus Definition Manager βρίσκονται επιλογές και πληροφορίες για την ενημέρωση του εξυπηρετητή με αποτυπώματα ιών. Εξ' ορισμού είναι επιλεγμένο το "Do not allow clients to manually launch LiveUpdate" που καθορίζει ότι οι σταθμοί εργασίας δεν θα έχουν δικαίωμα να εκκινούν την ενημέρωση των αποτυπωμάτων.



Εικόνα 75 Symantec Antivirus Corporate Edition: Server virus definition manager

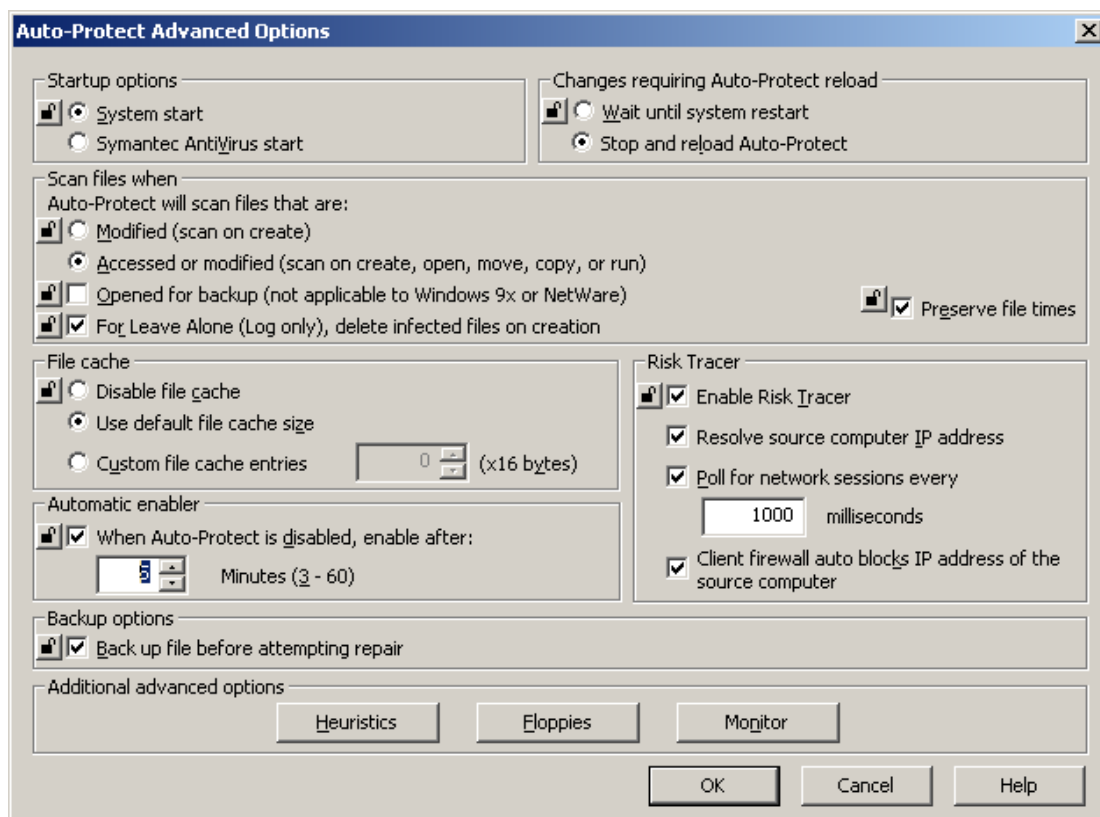
2.2.3 Client AutoProtect Options

Στο μενού "Client AutoProtect Options" υπάρχουν επιλογές και πληροφορίες για την συμπεριφορά του προγράμματος, όταν ελέγχει/ σαρώνει τα αρχεία για ιούς (scanning). Επιπλέον εμφανίζεται και ένα λουκέτο  με το οποίο κλειδώνουν ρυθμίσεις που δεν είναι επιθυμητό να τροποποιούνται από απλούς χρήστες.

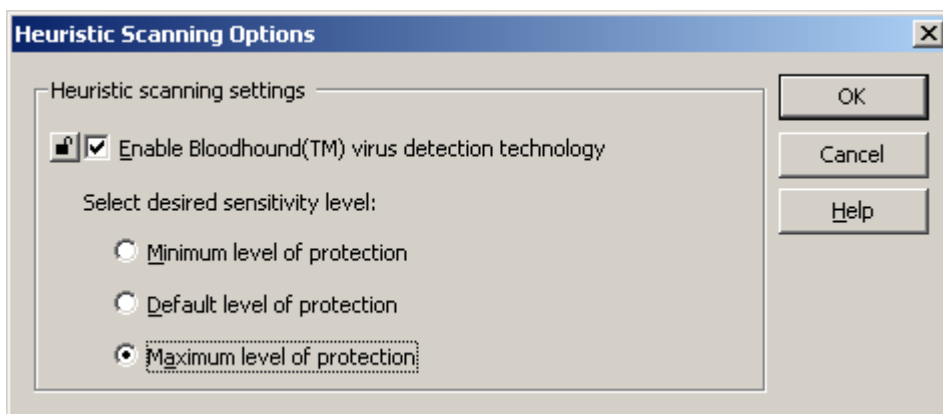


Εικόνα 76 Symantec Antivirus Corporate Edition: client AutoProtect options

Επιλέγοντας με κλικ το "Advanced" παρουσιάζονται επιλογές για προχωρημένους με τις σημαντικότερες "StartUp Options" – αν θα εφαρμόζονται οι ενημερώσεις αποτυπωμάτων μετά από επανεκκίνηση του συστήματος ή αμέσως-, "Automatic enabler" – αν θα ενεργοποιείται το πρόγραμμα μετά από δοσμένο χρονικό περιθώριο που είναι απενεργοποιημένο-, "Heuristics" – ρύθμιση ελέγχου για άγνωστα αποτυπώματα ιών (προγράμματα που συμπεριφέρονται όπως ιοί αλλάζοντας αρχεία ή δεδομένα σε θέσεις μνήμης για παράδειγμα).



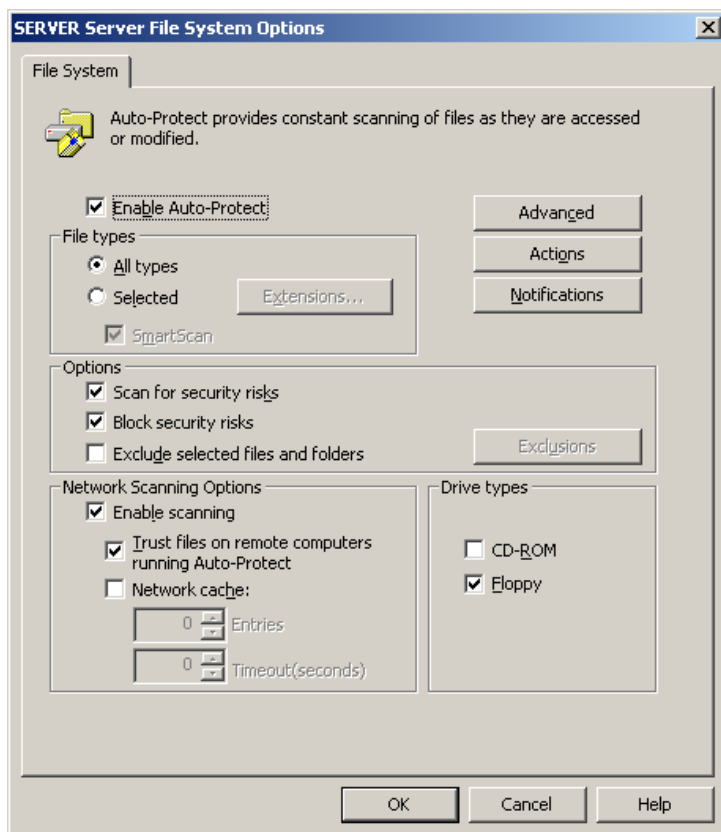
Εικόνα 77 Symantec Antivirus Corporate Edition: client AutoProtect Advanced options



Εικόνα 78 Symantec Antivirus Corporate Edition: Heuristics Options

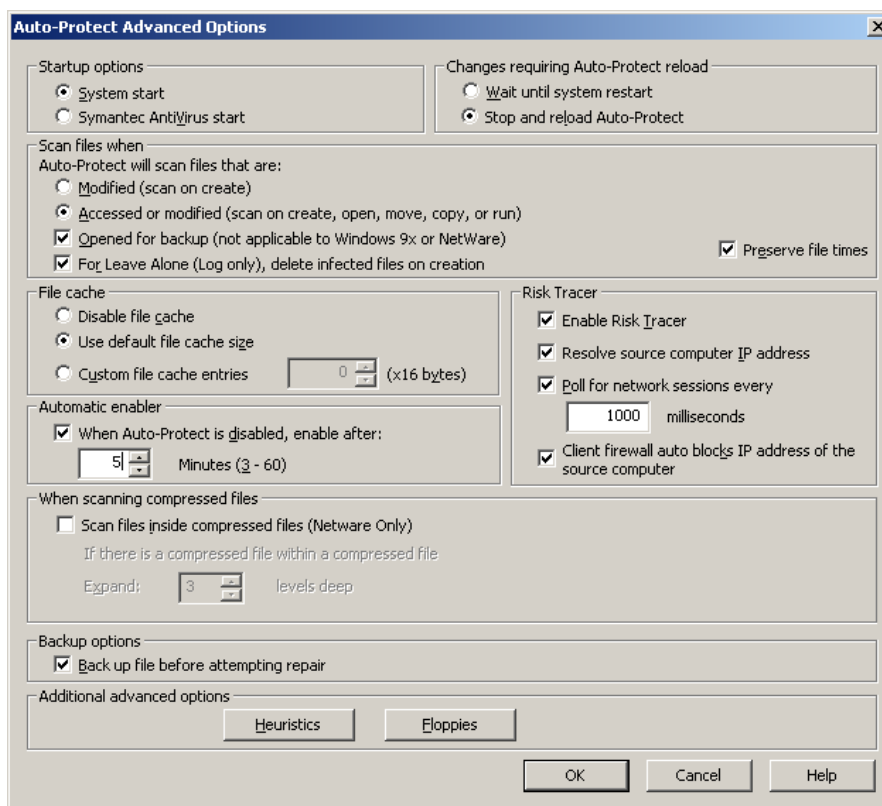
2.2.4 Server AutoProtect Options

Στο μενού "Server AutoProtect Options" υπάρχουν επιλογές και πληροφορίες για την συμπεριφορά του προγράμματος, όταν ελέγχει/ σαρώνει τα αρχεία για ιούς (scanning).

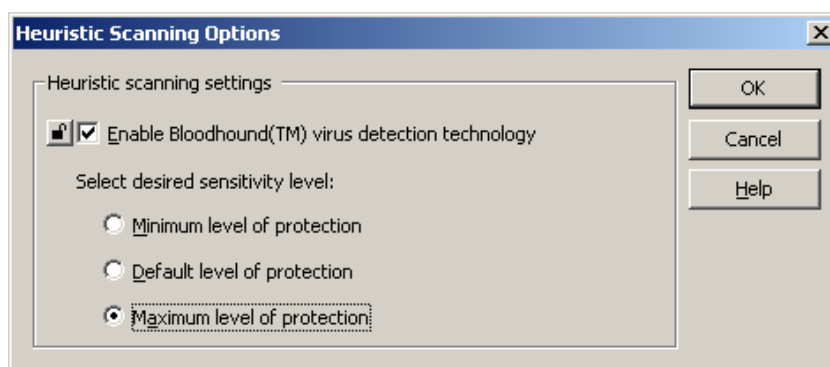


Εικόνα 79 Symantec Antivirus Corporate Edition: Server AutoProtect options

Επιλέγοντας με κλικ το "Advanced" παρουσιάζονται διάφορες επιλογές για προχωρημένους με τις σημαντικότερες "StartUp Options" – αν θα εφαρμόζονται οι ενημερώσεις αποτυπωμάτων μετά από επανεκκίνηση του συστήματος ή αμέσως-, "Automatic enabler" – αν θα ενεργοποιείται το πρόγραμμα μετά από δοσμένο χρονικό περιθώριο που είναι απενεργοποιημένο-, "Heuristics" – ρύθμιση ελέγχου για άγνωστα αποτυπώματα ιών (προγράμματα που συμπεριφέρονται όπως ιοί αλλάζοντας αρχεία ή δεδομένα σε θέσεις μνήμης για παράδειγμα).



Εικόνα 80 Symantec Antivirus Corporate Edition: client AutoProtect Advanced options

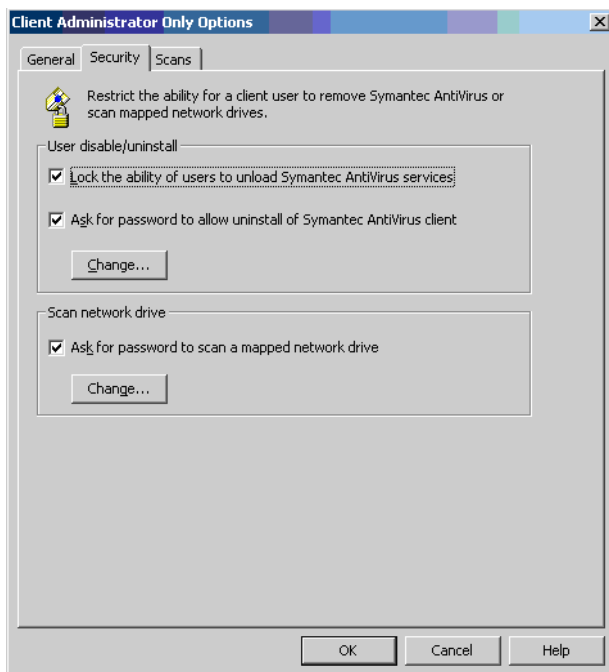


Εικόνα 81 Symantec Antivirus Corporate Edition: Heuristics Options

2.2.5 Client Administrator Only Options

Στο μενού "Client Administrator Only Options" υπάρχουν επιλογές που καθορίζουν αν θα εμφανίζεται το εικονίδιο δίπλα από την ώρα στην γραμμή εργασιών, αν

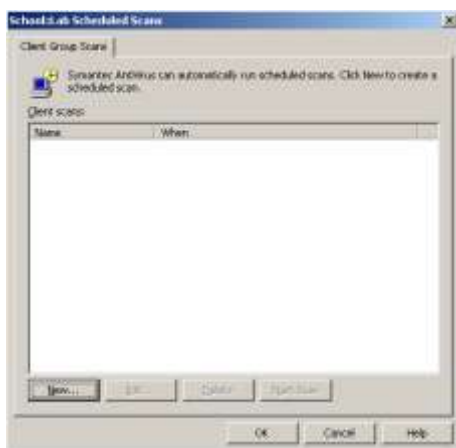
απαιτείται κωδικός πρόσβασης για να απ-εγκατασταθεί, ή αν απαιτείται κωδικός πρόσβασης για να ελεγχθούν δίσκοι του τοπικού δικτύου.



Εικόνα 82 Symantec Antivirus Corporate Edition: client Administrator only options

2.2.6 Scheduled Scans

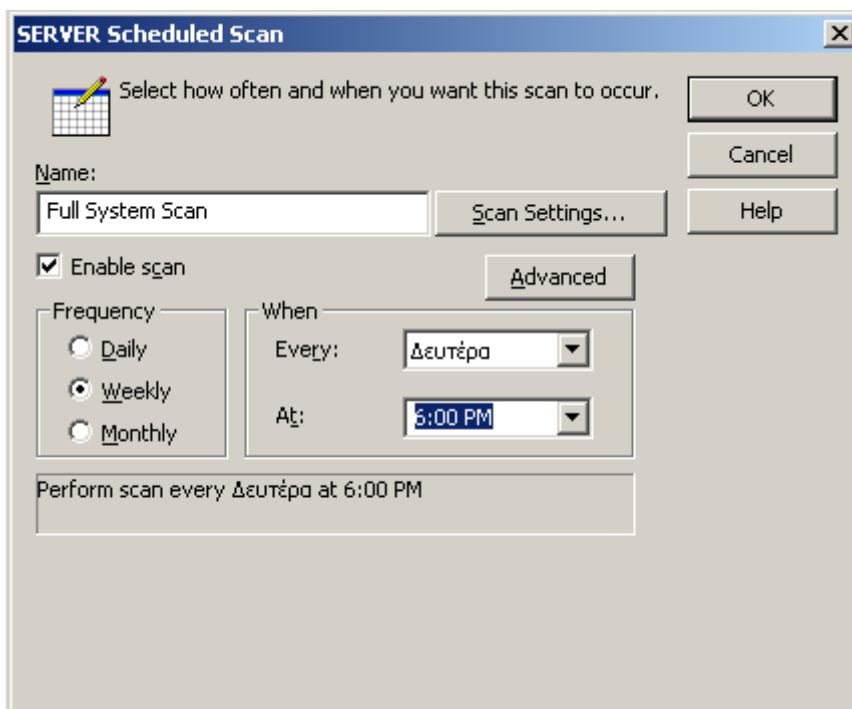
Για να ρυθμιστεί αυτόματα ο έλεγχος για ιούς πρέπει να προγραμματιστούν έλεγχοι τουλάχιστον 1 φορά την εβδομάδα (Scheduled scan).



Εικόνα 83 New Schedules Scan

Κάνοντας κλικ στην ένδειξη **New** εμφανίζεται παράθυρο διαλόγου όπου ρυθμίζεται η συχνότητα των ελέγχων του συστήματος για ιούς (scans) καθώς και η ώρα.

Πατώντας **OK** δημιουργείται ο προγραμματισμός της συγκεκριμένης εργασίας.



Εικόνα 84 Server Scheduled Scan

2.3 Προτεινόμενες ρυθμίσεις σε ομάδες

Οι βέλτιστες ρυθμίσεις στο λογισμικό προστασίας από ιούς εξαρτώνται από τις ώρες που χρησιμοποιούνται οι σταθμοί εργασίας, αν μένουν ανοικτοί το βράδυ, και τον τύπο σύνδεσης τους στο ιντερνέτ.

Προς τους διαχειριστές των εργαστηρίων προτείνεται να κάνουν πλήρη έλεγχο όλων των σταθμών εργασίας και των εξυπηρετητών τουλάχιστον μια φορά την εβδομάδα. Για να γίνει αυτό προτείνεται κάθε Δευτέρα να παραμένουν ανοικτοί το βράδυ, σε ώρες δηλαδή που δεν χρησιμοποιούνται οι σταθμοί εργασίας, ώστε να γίνεται ο έλεγχος (μπορεί να διαρκέσει έως και μερικές ώρες). Και το επόμενο πρωί να γίνεται έλεγχος των αρχείων καταγραφής για πιθανά προβλήματα και ιούς.

Οι γενικότερες ρυθμίσεις που προτείνονται είναι:

- Έλεγχος για ενημερώσεις του εξυπηρετητή όσον αφορά σε νέα αποτυπώματα ιών συνεχώς ενεργοποιώντας την επιλογή (**Enable Continuous LiveUpdate**).

- Όλοι οι σταθμοί εργασίας θα πρέπει να είναι managed και να ελέγχουν τον εξυπηρετητή για ενημερώσεις και όχι το internet. (**Update Virus Definitions from parent Server**).
- Έλεγχος για ιούς (full system scan) των σταθμών εργασίας κάθε εβδομάδα σε ώρες που δεν τους χρησιμοποιούν χρήστες.
- Απενεργοποίηση της χειροκίνητης έναρξης του LiveUpdate από τους χρήστες, αφού από την κονσόλα υπάρχει άμεσος έλεγχος για την κατάσταση (definitions date) και χρονοπρογραμματισμός.
- Μέγιστος έλεγχος με χρήση ευριστικών μεθόδων (Heuristics / BloodHound) για νέα αποτυπώματα ιών.
- Σε περίπτωση απενεργοποίησης του αντι-ικού, να γίνεται αυτόματα ενεργοποίηση μετά από 5 λεπτά.
- Να εφαρμόζονται οι ενημερώσεις χωρίς να απαιτείται επανεκκίνηση του εξυπηρετητή.

3 TROUBLESHOOTING SYMANTEC ANTIVIRUS CORPORATE

1. Σε περίπτωση αποτυχίας της απομακρυσμένης εγκατάστασης του λογισμικού προστασίας από ιούς, θα πρέπει να ελεγχθούν στο σταθμό εργασίας τα παρακάτω:

- αν είναι ενεργοποιημένο το τείχος προστασίας (θα πρέπει είτε να απενεργοποιηθεί προσωρινά ή να μπει μόνιμα εξαίρεση για την εξυπηρετητή του εργαστηρίου)

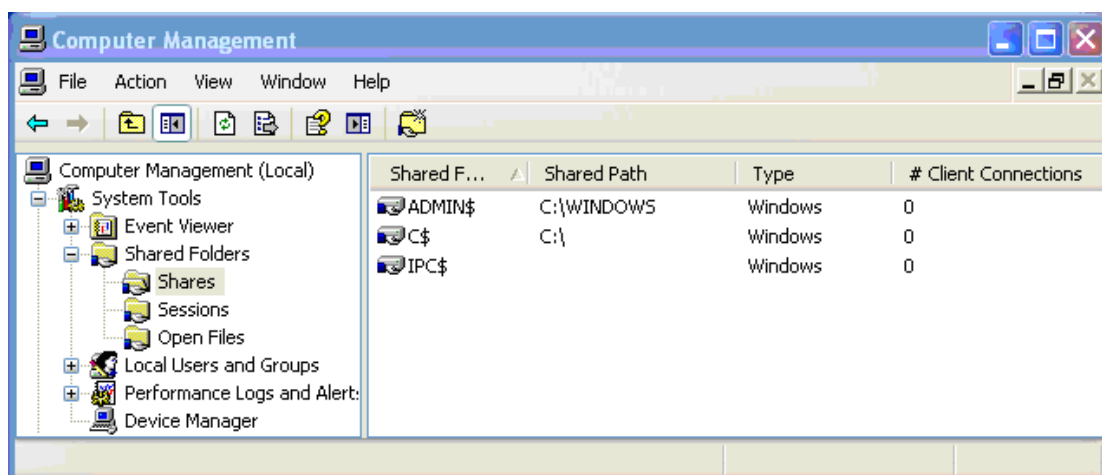
Για να γίνει έλεγχος ανεμπόδιστης επικοινωνίας με χρήση της εντολής ping, μπορεί να πληκτρολογηθεί είτε η ip διεύθυνση είτε το NETBIOS όνομα του μηχανήματος;

ping 10.10.10.128

- αν το ADMIN\$ share είναι ενεργοποιημένο

Για να γίνει ο έλεγχος αν το ADMIN\$ share είναι ενεργό, ακολουθούνται τα εξής βήματα:

- δεξί κλικ πάνω στο εικονίδιο *My Computer* στο σταθμό εργασίας
- επιλέγεται *manage*
- στην κονσόλα επιλέγεται η κατηγορία *Shared Folders*, και μετά *Shares* και στην δεξιά πλευρά θα πρέπει να φαίνεται ο φάκελος **ADMIN\$**



Εικόνα 85 ADMIN\$ share σε σταθμό εργασίας

- αν στις διεργασίες (Task Manager) έχει μείνει να εκτελείται διεργασία *msiexec.exe*

Επειδή η εγκατάσταση του Client γίνεται με Silent Install, αν για κάποιο λόγο κολλήσει το εκτελέσιμο της εγκατάστασης, μένει να εκτελείται το πρόγραμμα *msiexec.exe* παρεμποδίζοντας την εκτέλεση νέας εγκατάστασης. Εφόσον διαπιστωθεί ότι υπάρχει κολλημένο το εκτελέσιμο αυτό, τερματίζεται και αν χρειαστεί γίνεται επανεκκίνηση του σταθμού εργασίας.

2. Ο Σταθμός εργασίας έχει χάσει την επαφή μαζί με τον server. Αυτό μπορεί να γίνει αν συμβεί ένα από τα παρακάτω:
 - ο server παραμένει πολλές μέρες κλειστός
 - αλλάξει η διεύθυνση ip του server
 - γίνει αλλαγή του ονόματος του server

Αποτέλεσμα αυτών των καταστάσεων είναι να μην μπορεί ο διαχειριστής να ρυθμίζει πλέον τους σταθμούς εργασίας, αλλά και να μη μπορούν οι σταθμοί εργασίας να ενημερώνονται με καινούργια αποτυπώματα ιών (virus definitions).

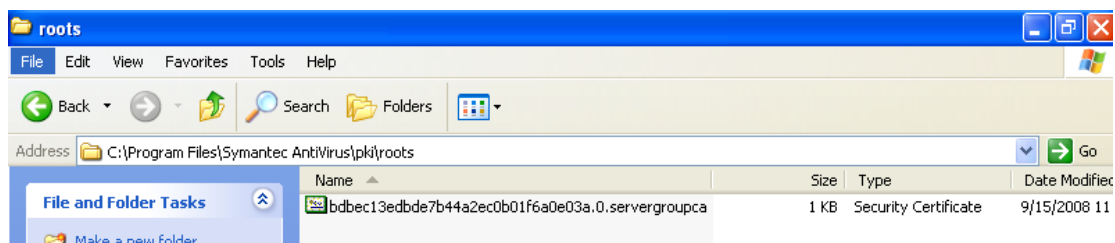
http://service1.symantec.com/support/ent-security.nsf/docid/2005041910541048?Open&src=tranus_ent_br

Πρέπει να αντιγραφούν 2 αρχεία:

- το **grc.dat** (κρατάει τις ρυθμίσεις του Server) και
 - το πιστοποιητικό των ομάδων του antivirus server στον σταθμό εργασίας
- a. Αντιγραφή του αρχείου grc.dat στον σταθμό εργασίας. Το αρχείο βρίσκεται στο ακόλουθο σημείο **C:\Program Files\SAV**. Το αντιγράφετε και το μεταφέρετε στο ακόλουθο σημείο του σταθμού εργασίας **C:\Documents and Settings\All Users\Application Data\Symantec\Symantec AntiVirus Corporate Edition\7.5**. Μεταφέροντας το αρχείο στον ακόλουθο προορισμό του σταθμού εργασίας, θα ενημερωθεί και το μητρώο του λειτουργικού συστήματος (windows registry) και έπειτα το αρχείο θα σβηστεί αυτόματα.

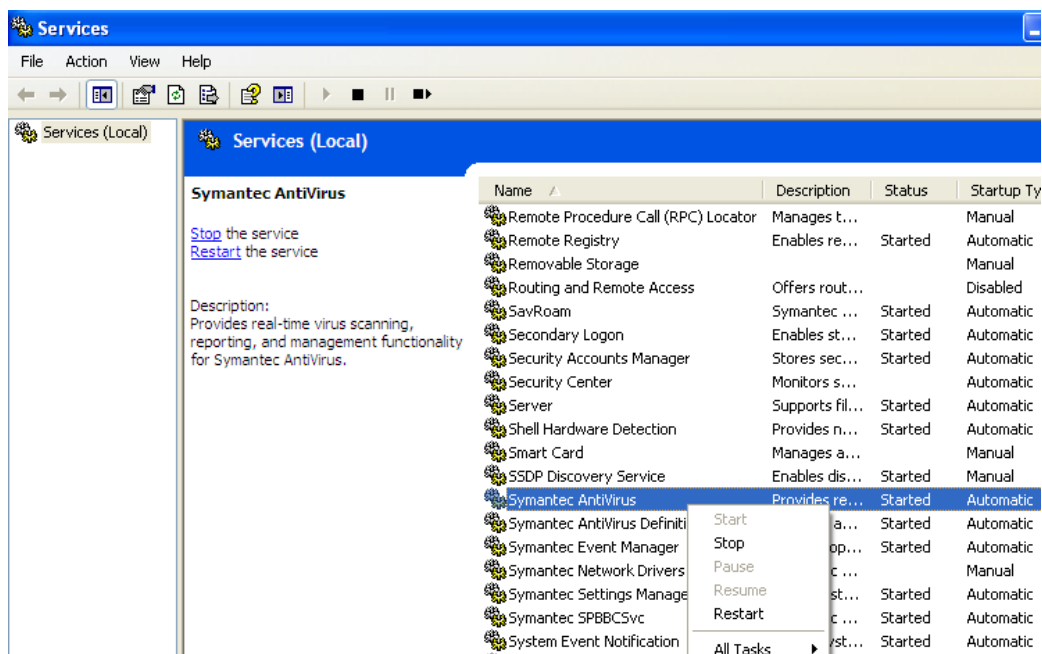
Name	Size	Type
CLT-INST		File F
I2_LDVP.VDB		File F
Logon		File F
pki		File F
SAVRT		File F
SAVSetup		File F
Cliproxy.dll	295 KB	Appli
Cliscan.dll	683 KB	Appli
clhinst.bat	1 KB	Wind
COUNTRY.DAT	4 KB	DAT
Dec3.cfg	1 KB	CFG
Default.hst	6 KB	HST I
DefUtDCD.dll	614 KB	Appli
DefUtDCS.dll	734 KB	Appli
DefWatch.exe	30 KB	Appli
DoScan.exe	25 KB	Appli
DWHWizrd.exe	413 KB	Appli
dwLdPntScan.dll	16 KB	Appli
GenMar.dll	136 KB	Appli
GRC.DAT	6 KB	DAT
GRCGRP.DAT	1 KB	DAT

- b. το επόμενο βήμα είναι να μεταφερθεί το πιστοποιητικό που βρίσκεται στον κατάλογο: **C:\Program Files\SAV\PKI\Roots** και ονομάζεται «**όνομα_server.cer**». Θα πρέπει να μεταφερθεί στο σταθμό εργασίας στο ακόλουθο σημείο **C:\Program Files\Symantec AntiVirus\PKI\Roots**



Εικόνα 86 τοποθέτηση πιστοποιητικού σε σταθμό εργασίας

- c. Τέλος πρέπει να γίνει επανεκκίνηση της υπηρεσίας Symantec Antivirus στον σταθμό εργασίας
- Δεξί κλικ στο εικονίδιο **My Computer** -> **Διαχείριση**
 - **Services and Applications** δεξί κλικ και επιλέγετε **Services**
 - Επιλέγετε την υπηρεσία **Symantec Antivirus** με δεξί κλικ και κάνετε **restart**



Εικόνα 87 επανεκκίνηση υπηρεσίας Symantec Antivirus σε σταθμό εργασίας

3. Ένα άλλο σημαντικό πρόβλημα το οποίο μπορεί να συμβεί είναι η διπλή εμφάνιση ίδιων ομάδων εργασίας στην κονσόλα .

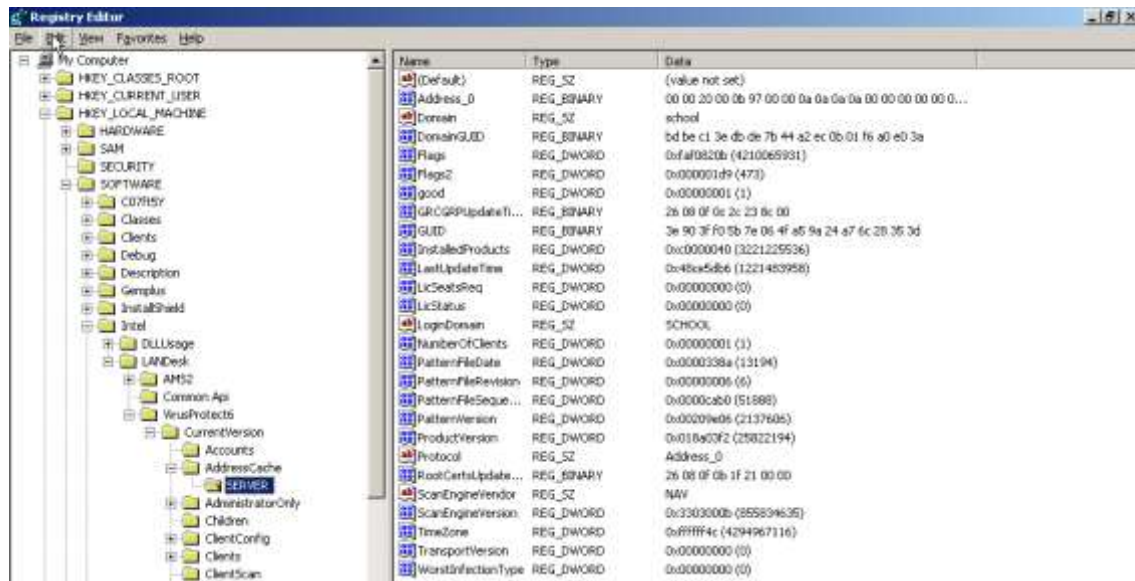
Αυτό μπορεί να οφείλεται στους ακόλουθους λόγους :

- σε κάποια παλιότερη έκδοση της κονσόλας
- σε μετονομασία του server
- σε κάποια παλιότερη έκδοση του server με μικρότερο κωδικό πρόσβασης τω 6 χαρακτήρων.
- σε κάποια λανθασμένη καταχώρηση στη registry (το πιο σύνηθες αίτιο)

Η λύση του προβλήματος είναι η εξής:

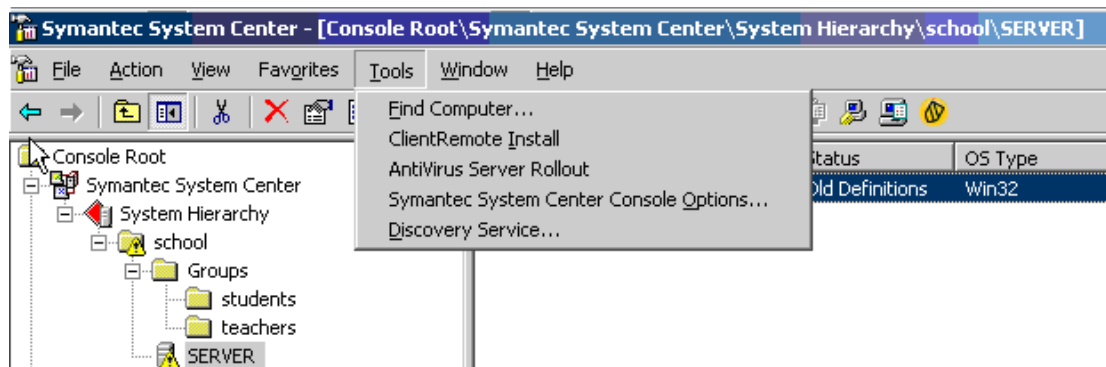
Στον σταθμό στον οποίο είναι εγκατεστημένη η κονσόλα ανοίγετε τον registry editor (Start-run- πληκτρολογείτε regedit) και πηγαίνετε στο σημείο HKEY_LOCAL_MACHINE\Software\Intel\LANDesk\VirusProtect6\CurrentVersion\AddressCache.

Στην αριστερή πλευρά μπορεί να εμφανίζονται φάκελοι με την ένδειξη Address Cache key. ΜΗΝ σβήσετε την ένδειξη Address Cache Key αλλά αυτά τα οποία είναι κάτω από αυτή την ένδειξη.

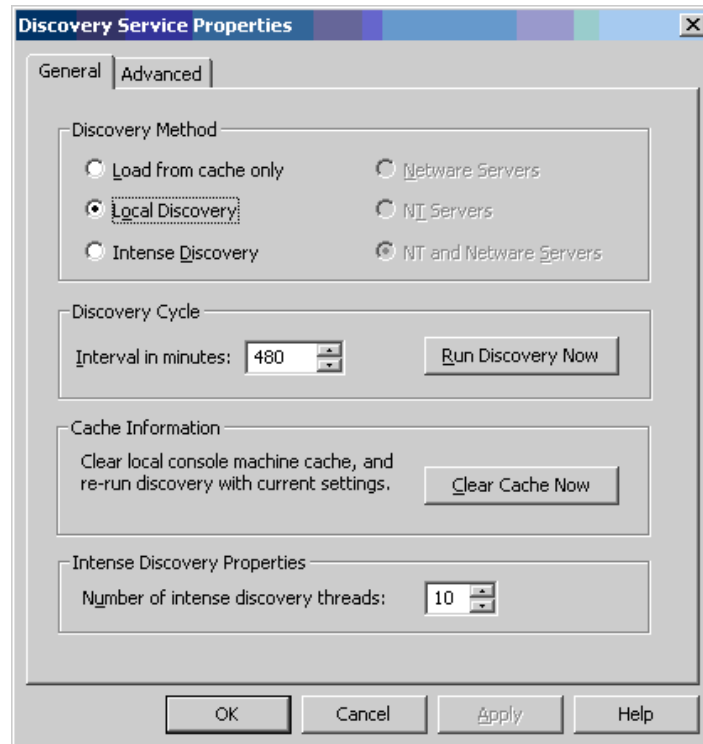


Εικόνα 88 registry edit

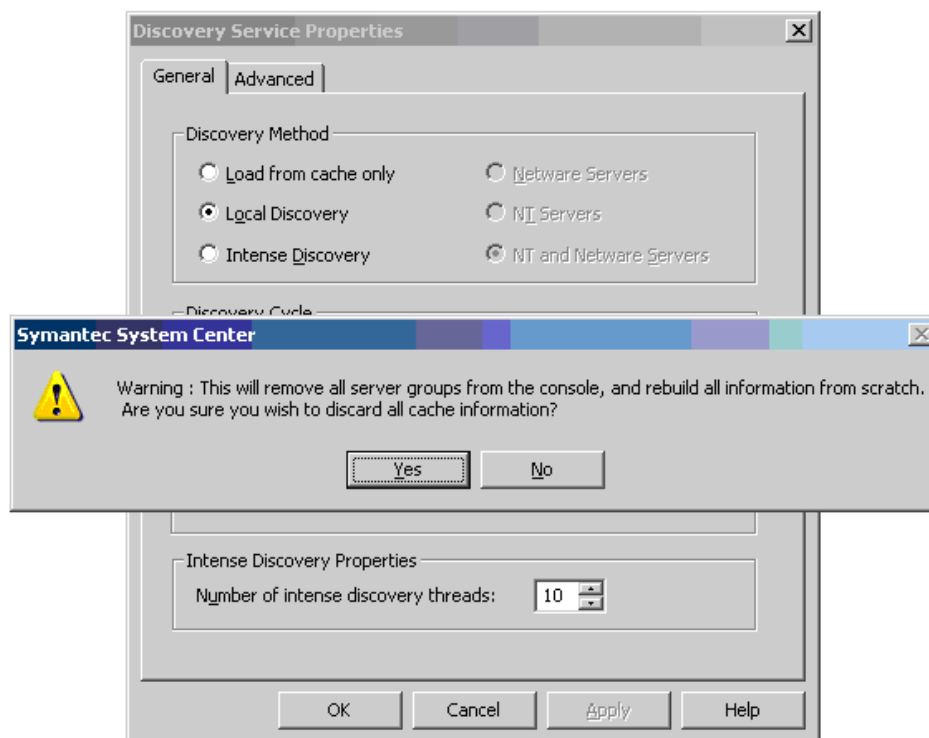
- κλείνετε το registry editor
- ανοίγετε την κονσόλα
- και από το μενού tools επιλέγετε discovery service



Εικόνα 89 επιλογή discovery service



Εικόνα 90 Επιλογή “Clear Cache Now”



Εικόνα 91 Επιβεβαίωση επιλογών

- επιλέγετε “clear cache now”
- επιβεβαιώνετε με “YES”,

και θα πρέπει να έχει λυθεί το πρόβλημα.

4 ΠΡΟΤΕΙΝΟΜΕΝΕΣ ΑΣΚΗΣΕΙΣ ΓΙΑ ΕΞΑΣΚΗΣΗ

1. Πως μπορούμε να μετακινήσουμε έναν σταθμό εργασίας από μία ομάδα σε μία άλλη;
2. Θέλουμε να έχουμε διαχειριστική πρόσβαση στην διαχειριστικής κονσόλας (Symantec System Center), αλλά έχει χαθεί ο κωδικός πρόσβασης.
3. Δημιουργήστε μια επιπλέον ομάδα σταθμών κοινής πολιτικής Antivirus με το όνομα : **Teachers**. Να δοθούν προτεινόμενες ρυθμίσεις, που θα υλοποιηθούν από τους εκπαιδευόμενους.
4. Έχουμε ένα εργαστήριο που έχει ήδη εγκατεστημένο σε όλους τους σταθμούς εργασίας το SAV αλλά στην διαδικασία της εγκατάστασης είχε επιλεγεί να μην διαχειρίζεται (unmanaged). Πώς μπορούμε να τον μετατρέψουμε από unmanaged σε managed; Το αντίστροφο, managed σε unmanaged;

Οι παραπάνω οδηγίες συντάχθηκαν με τη συνεργασία του Αριστοτελείου Πανεπιστημίου Θεσσαλονίκης/Κέντρο Λειτουργίας Δικτύου (ΑΠΘ/ΚΛΔ, www.auth.gr , noc.auth.gr).
